



Werkt voor provincies

Handboek SKP

28 juni 2022

Colofon

<i>Document informatie</i>	
<i>Titel</i>	SKP
<i>Auteur</i>	Sira Consulting
<i>Versie</i>	1.0
<i>Status</i>	Definitief
<i>Datum</i>	28 juni 2022
<i>Bestandsnaam</i>	Handboek SKP - BIJ12 v1.0
<i>ISO Document</i>	
<i>(ISO) Proces</i>	

Documenteigenaar Unitmanager Unit Natuurin-
 formatie en -beheer

Versiebeheer

<i>Versiebeheer/wijzigingshistorie</i>				
<i>Versie</i>	<i>Status</i>	<i>Datum</i>	<i>Beschrijving</i>	<i>Auteur</i>
0.7	concept	11-11-2021	Handboek SKP opgeleverd door SIRA	SIRA
0.7	definitief	25-11-2021	Handboek SKP vastgesteld door Overleg Natuurbeheerders, met verzoek om aantal wijzigingen in de volgende versie te verwerken	
1.0	concept	12-5-2022	Opmerkingen op vastgestelde versie verwerkt	Adviseur natuurbeheer
1.0	definitief	28-6-2022	Wijzigingen definitief gemaakt na schriftelijke consultatie projectgroep SKP	Adviseur natuurbeheer

Inhoudsopgave

1	Inleiding	5
Deel A	Hoofdlijnen Achtergronden en uitgangspunten van de SKP's als onderdeel van het Subsidiestelsel Natuur & Landschap (SNL)	7
2	Subsidie voor natuur- en landschapsbeheer	8
2.1	Natuurbeleid in Nederland	8
2.2	Subsidiestelsel Natuur & Landschap (SNL)	8
2.3	Index Natuur en Landschap	11
2.4	SKP: de basis voor SVNL-subsidietarieven	12
2.5	Afbakening SVNL en SKNL	13
Deel B	Verdieping Grondslagen, beschrijving en onderzoeksmethoden per SKP-parameter	17
3	Uitgangspunten realistische SKP's	18
3.1	Een uniform stelsel van beheertypen	18
3.2	Theoretische basis voor de SKP-standaardkostprijsberekening	18
3.3	De kostprijs op basis van kosten en baten	19
3.4	De opbouw van de kostprijs per beheertype	19
3.5	De kostprijsberekening per beheeractiviteit	21
3.6	Berekening van de aanvullende bijdragen	24
4	Het bepalen van de parameters van de SKP	26
4.1	Berekening uurtarief set werkeenheid	26
4.2	Methoden parameters uur, frequentie en oppervlak	32
4.3	Opbrengsten: IGG en overige opbrengsten	35
5	Beheer en evaluatie van de SKP	37
5.1	Van database naar SKP-bibliotheek	37
5.2	Beheer en actualisatie van de SKP	39
5.3	Evaluatie van de SKP	40

1 Inleiding

De standaardkostprijzen natuur en landschap, kortweg SKP's, vormen de financiële basis van de subsidiëring van het beheer van natuur en landschap in Nederland. De SKP is de prijs in Euro per jaar per eenheid voor het beheer een beheertype (zijnde een natuurterrein of gedeelte daarvan) of landschapselement. De SKP's stellen de provincies, natuurbeheerders en onderzoeksorganisaties in staat om de landelijk gemiddelde kosten te bepalen van natuur- en landschapsbeheer voor de beheertypen zoals omschreven in de Index Natuur en Landschap. Dit voorkomt, conform Europese regelgeving, ongeoorloofde staatssteun door middel van subsidie en marktverstoring¹.

Omdat veel factoren van invloed zijn op de hoogte van de SKP's, worden deze jaarlijks geactualiseerd en eens per vijf jaar grondig geëvalueerd. In 2016 is de eerste evaluatie van de SKP's uitgevoerd. Begin 2020 zijn de provincies en beheerders, verenigd in de Projectgroep Evaluatie SKP, gestart met de tweede evaluatie.

Sira Consulting heeft in opdracht van BIJ12 een onderzoeksprogramma opgesteld, op basis van de resultaten van een schriftelijke enquête naar gewenste/vereiste aanpassingen in de SKP's. Als onderdeel van dit programma is besloten om een handboek op te stellen met een beschrijving van de achtergronden, uitgangspunten en berekeningswijze van de SKP's binnen het Subsidiestelsel Natuur en Landschap (SNL).

Het handboek SKP

Het voorliggende Handboek SKP biedt transparantie over de totstandkoming en berekeningswijze van de SKP's. Daarmee is het document het fundament onder de SKP-systeematiek en de inrichting van de toekomstige SKP-bibliotheek. Het handboek is geschreven voor bestuurders, managers en gebruikers van de SKP bij provincies, natuur- en landschapsbeheerders en betrokken onderzoeksorganisaties.

Het SKP Handboek beschrijft de bestaande situatie, ofwel: de totstandkoming van de huidige SKP's. Het handboek bundelt inhoudelijke, financiële en juridische uitgangspunten (bijvoorbeeld uit EU-regelgeving), onderzoeksmethoden en bronnen die op dit moment worden gehanteerd en eerdere afspraken. Feitelijk bevestigt het handboek al gemaakte afspraken en bevat deze geen nieuwe informatie, maar legt de afspraken helder vast en licht deze zo nodig toe.

Het handboek is samengesteld in nauwe samenwerking met alle stakeholders en deskundigen die zijn of waren betrokken bij het tot stand komen van de SKP. Vervolgens is het handboek zowel op bestuurlijk niveau, als op het niveau van de uitvoering afgestemd.

Status van het handboek

Het handboek is een levend document: het handboek wordt periodiek geüpdatet (voor frequentie zie hoofdstuk 5 Beheer en evaluatie van de SKP). Tijdens een update worden de kaders voor de SKP's waar nodig geactualiseerd en kunnen nieuwe afspraken in het Overleg Natuurbeheerders over de kaders worden opgenomen. Ook wordt met een onderzoek bezien of de gehanteerde berekeningsmethoden en brongegevens, nog actueel en betrouwbaar zijn. De peildatum van het onderzoek dat ten grondslag ligt aan het opstellen van deze versie van het handboek is medio 2021.

¹ <https://europadecentraal.nl/wp-content/uploads/2017/01/Handreiking-Staatssteun-2016.pdf>

Gelaagde opbouw: van hoofdlijn naar detail

Om aan de behoeften van alle gebruikers tegemoet te komen, kent het handboek een gelaagde opbouw. Binnen deze opbouw wordt steeds dieper ingegaan op de berekeningswijze en onderzoeksmethoden die worden gehanteerd om de SKP's te bepalen:

Deel A: Hoofdlijnen

Deel A begint met een korte schets van de achtergrond van het SNL (voor uitgebreide informatie zie het Basisboek SNL) en de daaronder vallende Subsidieverordening Natuur- en Landschapsbeheer (SVNL) en de Subsidieregeling kwaliteitsimpuls natuur en landschap (SKNL). Hierbij wordt ook de relatie gelegd met de Index Natuur en Landschap, en de Natuurbeheerplannen van de provincies. Vervolgens worden de onderdelen van de SKP op hoofdlijnen uitgelegd. Dit hoofdstuk beschrijft met voorbeelden ook de afbakening tussen de SVNL (regulier beheer) en de SKNL (kwaliteitsimpuls).

Deel B: Verdieping

Hoofdstuk 3 beschrijft de uitgangspunten van de SKP's. Als eerste wordt ingegaan op de basis van het stelsel en vervolgens worden de grondslagen voor de berekening van de SKP's toegelicht. Vervolgens worden alle SKP-parameters beschreven en aangegeven hoe deze in de SKP-bladen en de toekomstige SKP-bibliotheek worden verwerkt.

Vervolgens wordt in Hoofdstuk 4 beschreven met welke onderzoeksmethoden en uit welke gegevensbronnen de SKP-parameters worden bepaald. Hierbij wordt ook ingegaan op de betrouwbaarheid en nauwkeurigheid van de methode en de wijze waarop deze parameters worden geactualiseerd.

Het handboek sluit in Hoofdstuk 5 af met een beschrijving van het proces en de organisatie die waarborgt dat de SKP's aansluiten bij de uitvoeringspraktijk van natuurbeheerders. Het gaat hierbij enerzijds om de jaarlijkse actualisatie en indexatie, en anderzijds om het geregeld evalueren en eventueel bijstellen van de SKP.

Deel A Hoofdlijnen

Achtergronden en uitgangspunten van de SKP's als onderdeel van het Subsidiestelsel Natuur & Landschap (SNL)

2 Subsidie voor natuur- en landschapsbeheer

2.1 Natuurbeleid in Nederland

Het natuurbeleid in Nederland is gebaseerd op internationale en Europese (EU) verdragen, EU-richtlijnen, het Nederlandse natuurbeleidsplan (Nederland Natuurpositief, 2019) en wet- en regelgeving. De uitwerking en de uitvoering van het natuurbeleid ligt bij de provincies die dit vastleggen in provinciale beleidsplannen en verordeningen².

Het provinciale beleid is vastgelegd in ruimtelijke plannen, beheerplannen voor Natura-2000-gebieden en in het provinciale Natuurbeheerplan. In de ruimtelijke plannen zijn de begrenzing en de planologische spelregels vastgelegd van het Natuurnetwerk Nederland (NNN). In het Natuurbeheerplan leggen provincies de beleidsdoelen vast voor de ontwikkeling en het beheer van natuurterreinen, agrarische natuurbeheer en landschapselementen. Deze plannen bevatten daarnaast de kaders voor de uitvoering van het natuur- en landschapsbeheer via het Subsidiestelsel Natuur en Landschap. De gebieden in het provinciale Natuurbeheerplan zijn begrensd via de:

- Beheertypekaart met een overzicht van de actuele natuursituatie in de provincie.
- Ambitiekaart met de wensen van de provincie voor toekomstige (agrarische) natuur.
- Zoekgebiedenkaart met de gebieden waar bepaalde beheertypen mogelijk zijn. De zoekgebiedenkaart wordt alleen voor het agrarisch natuurbeheer gebruikt.

De meeste provincies passen het Natuurbeheerplan regelmatig (jaarlijks of vaker) aan.

2.2 Subsidiestelsel Natuur & Landschap (SNL)

Het belangrijkste instrument van de provincies om de natuurkwaliteit in stand te houden en te verbeteren is het Subsidiestelsel Natuur en Landschap (SNL). Dit is een landelijk stelsel, wat de uniformiteit in de uitvoering tussen de twaalf provincies waarborgt. Onderdelen van het SNL zijn: modelverordeningen en -regelingen, het Natuurbeheerplan, de Index Natuur en landschap en SKP's, het Programma van Eisen voor certificering en monitoringsvoorschriften.

Het SNL biedt ruimte voor gebiedsgerichte samenwerking en stimuleert optimaal beheer. De provincie heeft de rol van regisseur (en stuurt alleen op hoofdlijnen) en werkt samen met andere overheden, beheerders, collectieven en andere gebiedspartijen om de doelen in het gebied te bepalen en te behalen. Provincies kunnen maatwerk toepassen in hun beleidsvoering. Afhankelijk van de beleidskeuzes die de provincie maakt, komt maatwerk tot uitdrukking in het natuurbeheerplan en/of bij het openstellingsbesluit³.

Provincies kunnen binnen het SNL twee typen subsidies beschikbaar stellen:

1. Subsidieverordening⁴ Natuur- en Landschapsbeheer (SVNL). De doelstelling van deze subsidie is Nederlandse natuurgrond, bestaande landschapselementen en door de provincie aangewezen agrarische natuurgebieden te beheren. Het beheer is erop

² Gemeenten implementeren onderdelen in gemeentelijke beleidsplannen en het omgevingsplan.

³ Basisboek Stelsel Natuur en Landschap, versie oktober 2018, p. 5-7.

⁴ De subsidieverordening SVNL wordt vastgesteld door Provinciale Staten, de Subsidieregeling SKNL wordt vastgesteld door Gedeputeerde Staten. Dit is niet overal het geval, vaak is de SVNL een regeling onder een Algemene Subsidie Verordening en kan GS erover beslissen. Het kan ook andersom en dan is SKNL en SVNL én het Natuurbeheerplan een zaak voor PS.

gericht om tenminste de bestaande kwaliteit in stand te houden. De subsidie wordt aangevraagd voor de (jaarlijkse) beheerkosten.

Tekstkader 1. Agrarisch beheer valt buiten de scope van dit handboek

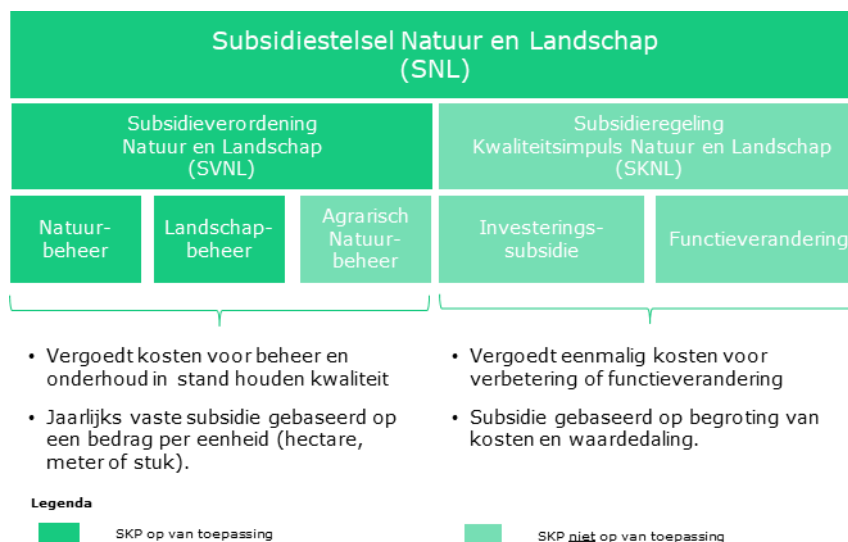
Voor subsidieverstrekking in het kader van agrarisch natuur- en landschapsbeheer (ANLb) gelden deels andere Europese regels dan voor natuurbeheer in het Natuur Netwerk Nederland (NNN). Agrarische natuurbeheerders hebben als ondernemers te maken met de Europese regels voor staatssteun.

Daarnaast moeten subsidies voor agrarisch natuurbeheer voldoen aan Europese regels over betaling, toezicht en controle in het kader van het plattelandsontwikkelingsbeleid (POP3)⁵. De doelgroepen van de ANLb-subsidie zijn gecertificeerde agrarische collectieven bestaande uit agrariërs en andere grondgebruikers die zich (vrijwillig) hebben verenigd. Het ANLb valt verder buiten de scope van dit handboek en is daarom niet verder uitgewerkt.

- Subsidieregeling⁴ Kwaliteitsimpuls Natuur en Landschap (SKNL). De doelstelling van deze subsidie is om gronden geschikt te maken voor natuurbeheer en kwaliteitsverbetering van de natuur. Het gaat hierbij om de eenmalige kosten zijnde de afwaardering van landbouw naar natuurgrond (functieverandering), een investeringssubsidie om de kwaliteit van een gebied te verbeteren door herinrichting van het gebied of het realiseren van een ander beheertype (kwaliteitsimpuls). De subsidie wordt aangevraagd voor projecten, op basis van de daadwerkelijke kosten.

In de onderstaande figuur zijn de opbouw van het SNL en de belangrijkste verschillen tussen de SVNL en SKNL samengevat. Met de donkere groene arcering geeft de figuur inzicht welke onderdelen samenhangen met de standaardkostprijzen voor natuur- en landschapsbeheer.

Figuur 1. Het SNL-subsidiestelsel



⁵ Het POP 3 wordt vanaf 2023 wordt opgevolgd door het Nationaal Strategisch Plan (NSP).

Vertrouwen in de beheerder

De kwaliteit van het beheer van natuur en landschap is mede afhankelijk van de deskundigheid, professionaliteit, toewijding en inzet van de beheerders. Dit vertrouwen in de beheerder is een essentieel uitgangspunt voor het SNL en wordt geborgd door middel van certificering. De SVNL schrijft daarom geen activiteiten voor, maar heeft alleen de eis (inspanningsverplichting) dat het natuurbeheertype of landschapsbeheertype in stand wordt gehouden (artikel 2.4, lid 1 sub a).

Een gecertificeerd beheerder is zelf verantwoordelijk voor de beheeractiviteiten die moeten worden uitgevoerd (of moeten worden nagelaten) voor de instandhouding van beheertypen⁶. In het kader van certificering vinden audits plaats gericht op (interne) bedrijfsvoering en rapportages. De nadruk bij de certificering ligt op het leren en bijstellen op basis van gevoerd beheer.

Vanuit dit vertrouwensprincipe vindt geen financiële verantwoording plaats. De kwaliteit van de uitvoering wordt immers geborgd door goede samenwerking tussen provincie en beheerder en de eisen zoals die in de SVNL en het Programma van Eisen voor certificering zijn beschreven. Het SNL kent daarmee beperkte administratieve lasten⁷.

Via beleidsmonitoring en monitoring van de effecten van beheer, wordt bepaald in hoeverre beleidsdoelen worden behaald of dat het beheer moet bijgesteld. Het *goede gesprek* geeft subsidieverleners en –ontvangers de gelegenheid vanuit de veldsituatie het volgende te bespreken:

1. de natuurkwaliteit in de terreinen,
2. de noodzaak tot aanpassen van het beheer,
3. de noodzaak tot het aanpassen van het beheertype en/ of
4. de noodzaak tot het uitvoeren van een kwaliteitsimpuls

Tekstkader 2. Definitie van beheerders

Beheerders zijn:

1. natuurlijke personen, die op grond van eigendom of erfpacht zeggenschap hebben over het natuurterrein waarvoor subsidie kan worden aangevraagd;
2. privaatrechtelijke rechtspersonen en Staatsbosbeheer, die op grond van eigendom of erfpacht zeggenschap hebben over het natuurterrein waarvoor subsidie wordt aangevraagd;
3. verenigingen met volledige rechtsbevoegdheid met als leden natuurlijke personen of privaatrechtelijke rechtspersonen;
4. rechtspersonen die een overeenkomst zijn aangegaan met natuurlijke personen of privaatrechtelijk rechtspersonen⁸.

Voorbeelden van beheerders zijn terrein beherende organisaties (TBO's), natuurcollectieven met een groepscertificaat of met individueel gecertificeerde eigenaren en gecertificeerde eigenaren en erfpachters van (grote) natuurterreinen.

⁶ Basisboek Stelsel Natuur en Landschap, versie oktober 2018, p. 5-7.

⁷ Advies van de Commissie (Brabers) Audit Index Natuur, Landschap en Recreatie, De Index gewogen. Over 'taal' en taalbeheersing, 2009 p. 4-5.

⁸ Gebaseerd op de provinciale uitvoeringregeling, zie bijvoorbeeld Noord-Holland (SVNL 2016-2021), artikel 2.1, [link](#) of van Zeeland, 2016, artikel 2.1, [link](#).

2.3 Index Natuur en Landschap

Het Natuurbeheerplan is gebaseerd op de Index Natuur en Landschap. De Index Natuur en Landschap is een landelijke uniforme en gestandaardiseerde “natuurdoelentaaI” waarin de Nederlandse natuur- en landschapselementtypen zijn beschreven en vastgelegd. Met deze natuurtaai is het mogelijk om op een eenduidige wijze samen te werken en natuur- en landschapsdoelen vergelijkbaar te duiden en hierover afspraken te maken. Tevens is de Index bedoeld voor monitoring van het natuurbeleid in Nederland en bedoeld om op provinciaal, nationaal en Europees niveau te rapporteren over de natuur- en landschapsontwikkeling.

De Index Natuur en Landschap bestaat uit de onderdelen natuurbeheer (N), agrarisch natuurbeheer (A) en landschapselementen (L). De Index Natuur en Landschap is gelaagd en kent twee niveaus: natuurtypen en de beheertypen. Provincies en beheerders zijn gezamenlijk verantwoordelijk voor het onderhouden van de Index en volgen hiervoor een beheerprotocol⁹.

Het uitgangspunt is om de Index niet te wijzigen, om redenen van eenvoud, samenhang, transparantie en stabiliteit. Desondanks komt het in de praktijk voor dat er discussie ontstaat over het al dan niet toevoegen van beheertypen. Het is belangrijk om zorgvuldig te blijven afwegen wat de noodzaak is voor het wijzigen van beheertypen. In het onderstaande tekstkader zijn twee voorbeelden van dergelijke afwegingen opgenomen.

Tekstkader 3. Ervaringen uit de praktijk over het definiëren van nieuwe natuurtype

Voorbeeld moerasbeheertypen

De laatste wijziging van de Index Natuur en Landschap, waarbij een herdefinitie plaatsvond van de ‘moerasbeheertypen’, heeft in 2018 plaatsgevonden. Deze exercitie heeft laten zien dat het niet eenvoudig is om beheertypen opnieuw in te delen. Deze herdefinitie vroeg veel tijd van provincies en beheerders. Op provinciaal niveau was er sprake van significante verschillen in de uitgaven voor deze typen.

Voorbeeld bossenstrategie

Volgens de Bossenstrategie moet er de komende jaren een aanzienlijk areaal bos worden gerealiseerd. In dit kader zou ‘jong bos’ als nieuw beheertype kunnen worden toegevoegd. Jong bos is echter een overgangstype in het kader van (nieuwe) natuurontwikkeling en vraagt om intensief onderhoud. Om deze reden past het daarom binnen de voorwaarden van de SKNL. Binnen deze regeling is het mogelijk om voor de gehele overgangperiode, totdat sprake is van eindbeheer, subsidie aan te vragen (zie art. 11 Model SKNL versie oktober 2018). Het is daarom in principe niet nodig om een nieuw beheertype te introduceren.

⁹ Basisboek Stelsel Natuur en Landschap, versie oktober 2018, p. 20-23.

2.4 SKP: de basis voor SVNL-subsidietarieven

De Standaardkostprijzen Natuur en Landschap

De standaardkostprijzen, kortweg SKP's, vormen de basis voor de subsidietarieven: het subsidietarief behorend bij een beheertype is een landelijk vastgesteld percentage van de SKP (voor 2012-2020 was dat 75%, vanaf 2021 wordt het subsidiepercentage 84%) van dat beheertype. De SKP is de prijs in euro per jaar per ha of eenheid voor het beheer van een beheertype. Deze SKP is een benadering voor de gemiddelde landelijke kosten van adequaat natuur- en landschapsbeheer voor het betreffende beheertype (de beheertypen zoals omschreven in de Index Natuur en Landschap) minus de opbrengsten uit de terreinen. Provincies bepalen in het natuurbeheerplan en/of openstellingsbesluit voor welke beheertypen ze een beheervergoeding willen verstrekken.

De SKP's zijn niet in de algemene beschrijvingen van de Index Natuur en landschap zelf opgenomen, maar zijn wel onderdeel van de Index. In afzonderlijke SKP-bladen zijn de SKP's per natuur- of landschapsbeheertype vastgelegd voor:

- 49 natuurbeheertypen. Deze beheertypen zijn een verbijzondering van de 17 natuurtypen die de Index onderscheidt op basis van abiotische condities (zoals waterhuishouding, milieu en voedselrijkdom).
- 20 landschapsbeheertypen. Deze zijn opgesplitst in de hoofdcategorieën L01 Groenblauwe landschapselementen, L02 Historische gebouwen en omgeving en L03 Aardwerken.

Afzonderlijke bijdragen zijn beschikbaar voor het beheren van recreatieve voorzieningen, voor het uitvoeren van toezicht, het (indien nodig) varen als noodzakelijk onderdeel van het uitvoeren van beheer, het bekostigen van een gescheperde schaapskudde en/of voor het uitvoeren van monitoring¹⁰. Bijdragen worden alleen verstrekt als er ook een beheervergoeding wordt verstrekt, en als de provincie ervoor kiest om deze bijdrage te verstrekken.

Voldoen aan Europese staatssteunregels

De Europese Commissie stelt regels aan subsidies voor natuurbeheer¹¹. Nederland dient steunmaatregelen (lees subsidie) voor natuurbeheer aan te melden bij de Europese Commissie ter goedkeuring. De meest recente goedkeuringsbeschikking voor de SVNL is afgegeven in 2020 (SA.56811 (2020/N))¹². Bepalend voor de subsidie is dat niet meer dan de gemaakte kosten mag worden vergoed, anders is sprake van overcompensatie en dat is onder de staatssteunregels niet toegestaan. Dit geldt met name voor beheerders die inkomsten genereren met producten uit de natuur- en landschapsbeheeractiviteiten. De inkomsten uit deze (bij)producten (zoals hout en het verpachten van gronden) moeten van de subsidiabele kosten worden afgetrokken. Het runnen van bijvoorbeeld een bezoekerscentrum en de (indirecte) inkomsten die hieruit voortkomen, vallen hier niet onder¹³.

Via benchmarking of standaardwaarderingsmethoden is te bepalen wat gangbare prijzen zijn in de markt en daarmee of er met het verlenen van steun sprake is van overcompensatie:

¹⁰ Voor het bekostigen van gescheperde schaapskudde en het uitvoeringen van monitoring wordt een eigenbenadering gebruikt om te komen tot een bijdrage. Voor de overige bijdragen wordt gewerkt met een vergelijkbare methode als de SKP's.

¹¹ De EU controleert ook de gelden voor agrarisch natuurbeheer uit het Plattelandsontwikkelingsprogramma (POP3) en pijler 2 van het Gemeenschappelijk landbouwbeleid.

¹² DG Competition, Wijziging van Modelverordening - Subsidieregeling natuur- en landschapsbeheer 2016 (SVNL 2016) (SA.56811 (2020/N))

¹³ Idem, punt 7, pagina 2

- Bij benchmarking dient een geschikte vergelijkingsmethode te worden gebruikt, zodat wordt vergeleken met 'maatstaven die de centrale tendentie weergeven, zoals het gemiddelde of de mediaan van de reeks vergelijkbare transacties.'
- Bij standaardwaarderingsmethoden dient 'een algemeen aanvaarde standaardwaarderingsmethode' te worden gekozen, waarbij de voorwaarde is dat deze methode gebaseerd is op 'beschikbare objectieve, verifieerbare en betrouwbare gegevens (...) die voldoende gedetailleerd zijn en die de economische situatie tot uiting brengen zoals die bestond op het tijdstip waarop tot de transactie werd besloten, rekening houdende met de risicograad en toekomstige verwachtingen'.
- Om de robuustheid van de methode te bepalen, moet 'in de regel' een gevoeligheidsanalyse worden uitgevoerd. Hierin worden 'verschillende zakelijke scenario's ... onderzocht, noodplannen (...) opgesteld en de uitkomsten (...) vergeleken met alternatieve waarderingsmethoden.' Bij vertraging of veranderingen in de marktomstandigheden kan het nodig zijn om opnieuw een gevoeligheidsanalyse uit te voeren¹⁴.

Uit het oorspronkelijke goedkeuringsbesluit van de Europese Commissie uit 2011 volgt dat de wijze waarop de SKP's zijn vastgesteld voldoen aan de bovenstaande criteria (SA.31494)¹⁵. De Europese Commissie stelt dat Nederland de standaardkostprijzen bepaalt op basis van 'diverse studies'. De standaardkostprijzen zijn in eerste instantie aan de hand van het Normenboek Natuur, Bos en Landschap van Alterra en op basis van op ervaring vastgestelde beheerkosten bepaald. Daarna zijn ze gecontroleerd en aangepast na een beoordeling door de adviescommissies Brabers en Verheijen.

Bij de resulterende standaardkostprijzen is volgens de Europese Commissie rekening gehouden met zowel voorziene kosten als inkomsten in verband met de beheeractiviteiten. Bovendien beperkt Nederland de steunintensiteit (compensatie) tot 84% van de vastgestelde netto standaardkostprijzen, wat betekent dat niet alle kosten die rechtstreeks verband houden met natuurbeheeractiviteiten worden gecompenseerd. Daarom concludeert de Europese Commissie dat de steun niet tot overcompensatie leidt en evenredig is.

2.5 Afbakening SVNL en SKNL

SVNL voor beheer en instandhouding

De focus van de SVNL, en daarmee ook van de SKP's, ligt op instandhouding van natuurbeheertypen en landschapsbeheertypen (art 2. 4, lid 1 sub a Model SVNL 2021). Dit houdt in dat beheerders een subsidie kunnen aanvragen voor het regulier beheer, wat nodig is voor het beheer van natuur en landschap. De subsidieontvanger heeft de verplichting tot 'het verrichten van al het beheer dat noodzakelijk is voor de instandhouding van de natuurbeheertypen en landschapsbeheertypen en geen handelingen te verrichten of te gedogen die afbreuk doen aan de instandhouding daarvan' (artikel 2.9 lid 1 sub a Model SVNL 2021). Dit wordt samengevat als regulier beheer, met als definitie:

*"Die activiteiten die noodzakelijk zijn om, bij de huidige externe omstandigheden, de huidige natuurwaarden in stand te kunnen houden. De huidige situatie is daarbij het uitgangspunt"*¹⁶.

Belangrijk is dat de maatregelen (of het nalaten daarvan) direct zijn toe te schrijven aan het benodigde beheer. Dit betekent bijvoorbeeld dat het vaker maaien vanwege de

¹⁴ Projectgroep Evaluatie SKP, Onafhankelijk advies SKP, 16 maart 2021.

¹⁵ DG Competition, Staatssteun N 376/2010 – Nederland Subsidies voor natuurbeheer, paragraaf 3.3.4, pagina 13 - 14

¹⁶ Advies commissie-Verheijen herberekening standaardkostprijzen natuurbeheer, p.12-13 en Aanvullende toelichting door de terreinbeheerders op de verrekening van ingebruikgeving (IGG) in de standaardkostprijsberekening, p. 10.

toegenomen stikstofdepositie gezien wordt als regulier beheer, omdat dit gaat om kleinschalige, interne beheermaatregelen.

Het uitgangspunt bij de SKP is dat de instandhouding onafhankelijk is van de kwaliteit van een beheertype¹⁷. Voor een kwaliteitsverbetering zijn meestal aanzienlijke ingrepen in de omgeving noodzakelijk. Deze vallen niet onder de SVNL, maar onder de SKNL of andere subsidieregeling.

SKNL voor éénmalige investeringen

De SKNL is bedoeld voor éénmalige investeringen om de fysieke condities of kenmerken van een natuurbeheertype of landschapsbeheertype te wijzigen. Het gaat dan om functieveranderingen (landbouwgrond wordt omgezet naar natuurgrond), verhoging van de natuurkwaliteit (door het aanpassen van de hydrologische condities) of omzetting naar ander natuurtype (bos wordt omgezet naar heide) (art. 8, model SKNL-versie 2021).

De kwaliteitsimpuls kan betrekking hebben op meerdere jaren. Wel blijft als uitgangspunt gelden dat een kwaliteitsimpuls tijdelijk is. Dus na afronding van de kwaliteitsimpuls is via de SVNL-subsidie te verkrijgen voor beheer en instandhouding (art. 11, model SKNL-versie 2021).

Buiten de scope van de SVNL (en daarmee de SKP) en binnen de scope van de SKNL vallen de volgende activiteiten:

1. Kwaliteitsimpulsen.

Dit zijn (grootschalige) investeringen om de kwaliteit van de natuur te verbeteren of voor het uitvoeren van herstelmaatregelen. Er is sprake van éénmalig en grootschalig herstel van (vaak door verdroging, vermessing en/of verzuring) afgetakelde natuurterreinen. Van een kwaliteitsimpuls is sprake als alle onderstaande criteria van toepassing zijn¹⁸:

- A. Wordt minder dan eens per 15 à 20 jaar uitgevoerd.
- B. Is complex in uitvoering: voor het project moeten vergunningen worden aangevraagd, er wordt gebruik gemaakt van speciaal materieel en/of er moet vooraf onderzoek worden uitgevoerd.
- C. Brengt in het jaar van uitvoering hoge kosten (nog definiëren) met zich mee -> vereist een 'spaarpotje' bij de beheerder.
- D. Wordt projectmatig uitgevoerd.

Voorbeelden van kwaliteitsimpulsen zijn bijvoorbeeld herstel/vernatting van veencomplexen door het aanpassen van de waterhuishouding van het gebied, grootschalig plaggen van heideterreinen, het maken van petgaten in moerassen en het verwijderen van exoten op plekken waar dat uit de hand is gelopen. Ook het grootschalig toedienen van nutriënten (bijvoorbeeld steenmeel of schelpen op heide, bos), het nemen van hydrologische maatregelen, dammen, stuwen aanleggen en het baggeren in open water zijn voorbeelden.

¹⁷ Advies commissie-Verheijen herberekening standaardkostprijzen natuurbeheer, p. 9-11.

¹⁸ Taakgroep Natuur, Notitie Regulier beheer vs. kwaliteitsimpuls. Agendapunt 7, overleg 1 juni 2021.

Tekstkader 4. Nadere toelichting op definitie kwaliteitsimpuls versus laagfrequent beheer

Van een kwaliteitsimpuls is sprake wanneer activiteiten voldoen aan alle vier aangegeven criteria. Als aan een van de criteria niet wordt voldaan, is sprake van laagfrequent beheer.

Laagfrequent beheer betreft maatregelen die met een lage frequentie worden uitgevoerd om het beheertype en de kwaliteit ervan in stand te houden. Voorbeelden van laagfrequent beheer zijn de aanplant (aanvullen of vervangen) van bomen in bossen en lanen, diverse onderhoudsmaatregelen in parken, kleinschalig plaggen, etc.

2. Inrichting van nieuwe natuur.

Het betreft dan een wijziging van de inrichting en/of functieverandering van een gebied. Bijvoorbeeld de omvorming van landbouwgrond naar natuurgrond waarbij diverse ingrijpen worden gedaan zoals afgraven (bijvoorbeeld om plas-dras te creëren). En bijvoorbeeld het aanplanten van nieuw bos of intensieve beheermaatregelen zoals intensief maaien en afvoeren om stikstof te verwijderen en nieuwe natuur te creëren. Ook de aanleg van poelen is inrichting van nieuwe natuur.

Bij zowel 1. kwaliteitsimpulsen als 2. inrichting van nieuwe natuur gaat het om langer lopende trajecten. Uitgangspunt is wel dat het gebied binnen een bepaalde tijd (aanloop beheer) onder het reguliere beheer van het betreffende natuurtype komt te vallen.

3. Aanleg van maatregelen voor specifieke soorten.

Het gaat hierbij om maatregelen om het leef- of broedgebied van specifieke soorten te verbeteren. Voorbeelden zijn de aanleg van ijsvogel/oeverzwaluw wanden, broedeilandjes voor bijvoorbeeld zwarte stern, poelen voor amfibieën en rasters.

Wat valt er wel/niet onder de SVNL?

Uit het model Subsidieregeling SKNL blijkt dat de meeste maatregelen die buiten de scope van de SVNL vallen (zie punten 1 tot en met 3) potentieel onder de SKNL kunnen vallen.

In het onderstaande kader is een (niet uitputtend) overzicht opgenomen met activiteiten die binnen de SVNL (en daarmee de SKP) of binnen de SKNL vallen.

Kader 1. Wat valt er wel en niet onder de SVNL

Activiteit	Toelichting
Overleg met provincies, het betreft alle overleggen over bijvoorbeeld natuurbeheerplannen, subsidie en monitoringsresultaten en daaruit voortkomende werkzaamheden, zoals voorbereiding.	Overleg over voorbereiding /planning van beheer en monitoring vallen onder de Indirecte kosten. Voor de overige overleggen is dit nog niet duidelijk.
Activiteiten in het kader van gedragscodes en andere wettelijke verplichtingen (zoals de Gedragscode Bosbeheer of het uitvoeren van natuurtoetsen) worden gezien als werkbegeleiding.	Indirecte kosten
De schouw van watergangen is niet meegenomen in de kosten onderhoud watergangen. Er is bij de maatregel onderhoud sloten geen onderscheid gemaakt tussen kosten natuurbeheer en waterlopenbeheer ('schouwplicht') van de waterschappen.	Indirecte kosten
Overige zaken, zoals asociaal gedrag van bezoekers en illegale dumpingen, (bos)branden en andere calamiteiten.	Valt buiten SVNL en SKNL
Regio/situatie-specifiek regulier beheer, zoals de beschoeiingen langs waterwegen, het maaien van uiterwaarden, de wettelijke opvangplicht bagger, veiligheidsmaatregelen voor hoog water.	SVNL
Brandpreventie, zoals het onderhouden van brandgangen en het vrijhouden van stoplijnen.	SVNL
Faunabeheer zoals ganzen- en wildwerende maatregelen zoals het plaatsen van rasters, het uitvoeren van afschot.	Valt buiten SVNL en SKNL
De bestrijding van ziekten en plagen (behalve preventieve maatregelen), zoals de veen-steekmug, essentaksterfte.	SKNL
Specifieke maatregelen voor bepaalde soorten. Bijvoorbeeld de aanleg en het periodiek onderhouden van broedeilandjes sterns, aanleg van extra poelen voor amfibieën, aanleg ijsvogelwanden, zoeken naar beschermde nestplaatsen etc.	SKNL voor de aanleg, eventueel is provinciale subsidie beschikbaar voor het onderhoud.
Het preventief verwijderen van ongewenste soorten, zoals de Japanse duizendknoop, Amerikaanse vogelkers, braam, Prunus, Rododendron, Amerikaanse rivierkreeft.	SVNL, preventief verwijderen is immers een beheeractiviteit
Begrazen met eigen dieren zoals registratie en identificatie, controles, veterinaire zorg, administratie en transport.	SVNL
Klimaatverandering, werkzaamheden als gevolg van weers-extremen (neerslagoverschotten, droogteperioden), een gemiddelde temperatuurstijging en zeespiegelstijging.	De SKP is een weerspiegeling van het huidige beheer. Als via de evaluatie blijkt dat daar externe ontwikkelingen het beheer moet worden aangepast dan wordt dat via de evaluatie meegenomen
Maatregelen in het kader van aanhoudende stikstofdepositie (vermesting en verzuring) en fosfaatbelasting (vermesting).	

Deel B Verdieping

Grondslagen, beschrijving en onderzoeksmethoden per SKP-parameter

3 Uitgangspunten realistische SKP's

3.1 Een uniform stelsel van beheertypen

Het SNL, zoals beschreven in het vorige hoofdstuk, is samen te vatten¹⁹ als een landelijk uniform stelsel waarmee provincies hun beleidsdoelen in samenwerking met natuurbeheerders vormgeven. De natuur- en landschapstypen, die zijn onderverdeeld in beheertypen, zijn zorgvuldig op basis van ecologische principes geformuleerd. Het wijzigen of toevoegen van beheertypen vindt daarom in principe niet plaats (zie ook toelichting in 3 Index).

Voor elk beheertype uit de Index zijn standaardkostprijzen gedefinieerd en vastgelegd in SKP-bladen. Ieder SKP-blad beschrijft de beheermaatregelen en daarbij behorende activiteiten die noodzakelijk zijn om het betreffende natuur- of landschapsbeheertype ecologisch in stand te houden. Per activiteit is de kostprijs berekend en zijn eventuele inkomsten in beeld gebracht, en het totaal leidt tot een bepaalde kostprijs. Beheerders kunnen in de praktijk een enigszins afwijkende interpretatie van de beheeractiviteiten aanhouden. Ze kunnen zelf bepalen wat de meest passende beheeractiviteiten zijn voor het beheertype bij de daar aanwezige veldcondities.

Ieder SKP-blad met de daarin opgenomen beschrijving van de activiteiten zijn methodisch en ecologisch robuust, zodat op basis daarvan de standaardkostprijs voor het beheer van het natuurbeheertype in Nederland is te berekenen. De standaardkostprijzen per beheertype worden jaarlijks geïndexeerd en soms worden er ook kleine wijzigingen in de activiteiten doorgevoerd. Iedere vijf jaar vindt een meer diepgaande evaluatie van de activiteiten per beheertype en de financiële berekening plaats (dit wordt verder toegelicht in hoofdstuk 5. Beheer en evaluatie van de SKP).

3.2 Theoretische basis voor de SKP-standaardkostprijsberekening

De theoretische basis voor de SKP-standaardkostprijsberekening ligt in de bedrijfskundige management-theorie 'Scientific management' (ook wel 'Industrial engineering' genoemd). 'Scientific management' karakteriseert zich door de volgende kenmerken:

1. Ontwikkeling van een wetenschappelijke benadering voor de uit te voeren werkzaamheden. Wetenschappelijk wil in dit verband zeggen dat objectief normen worden vastgesteld door middel van proces-, tijd-, methoden- en bewegingsstudies;
2. Een principiële benadering van het productiemangement met vooral veel aandacht voor efficiency (verbetering);
3. Het opdelen van werkzaamheden van een grotere omvang in afzonderlijk te onderscheiden kleinere activiteiten, waarvoor op basis van tijdstudie en bewegingsstudie objectief normen voor de uitvoering zijn te bepalen.
4. Voortdurende en nauwe samenwerking, op grond van werkverdeling (tussen het management en de uitvoerende medewerkers). Dit is in feite in de normering de scheiding van 'werkvoorbereiding' en 'werkuitvoering'.

De SKP-bladen sluiten aan bij bovenstaande kenmerken, doordat op basis van wetenschappelijke ecologische expertise en ervaring per beheertype is bepaald, welke activiteiten voor het in standhouden ervan nodig zijn. Vervolgens zijn voor iedere

¹⁹ Website BIJ12, Uitgangspunten SNL, [link](#).

beheeractiviteit, afhankelijk van de aanwezige abiotische en ecologische omstandigheden (in het betreffende natuurbeheertype) proces-, tijd-, markt- en bewegingsstudies uitgevoerd. Deze studies leveren de actuele parameters voor het berekenen van de kostprijs (uitgedrukt in euro per jaar per hectare).

3.3 De kostprijs op basis van kosten en baten

Uitgangspunt in de SKP-berekening is beheer in 'eigen regie'. Dit betekent dat de kosten zijn gebaseerd op de tijdsbesteding van eigen personeel (CAO Bos- en Natuurbeheer), gebruikt materieel en ingekochte materialen. In de praktijk hoeft dit overigens niet het geval te zijn. Eigen regie betekent, dat de beheerder de volledige zeggenschap heeft over wat er gedaan moet worden ('het wat') en op welke wijze dit gebeurt ('het hoe'), als met de uitgevoerde activiteiten het beheertype in stand blijft. De beheerder kan ervoor kiezen om het beheer uit te besteden.

Naast de kosten houdt de SKP-berekening ook rekening met opbrengsten uit de terreinen. Het gaat hierbij om opbrengsten afkomstig uit de natuur- en landschapsbeheeractiviteiten. Het kan bijvoorbeeld gaan om rondhout, biomassa (zoals houtsnippers of laagwaardig maaisel), veevoer (zoals hoogwaardig maaisel) of andere natuurproducten (zoals riet, griendhout etc.). Deze opbrengsten kunnen direct zijn door verkoop, maar ook indirect. Voorbeelden van indirecte opbrengsten zijn:

- Ingebruikgeving van gronden aan derden (IGG) waaronder pacht. De subsidie-ontvangende beheerder ontvangt hiervoor inkomsten, omdat de pachter de gronden kan gebruiken. De ingebruikgevende subsidieontvanger stelt kaders voor beheer, die door de ingebruiknemer van de natuurgrond moeten worden opgevolgd. IGG leidt in de SKP altijd tot opbrengsten en daarmee tot verlaging van de standaardkostprijs.
- Verkoop van natuurproducten zoals hout. Zo kan een natuurbeheerder rondhout niet zelf oogsten maar op stam verkopen. Hij krijgt dan een lagere verkoopprijs per m³ hout dan zijn collega-natuurbeheerder, die het rondhout wel zelf oogst en het zelf vervoert naar de houthandelaar. Deze collega-natuurbeheerder heeft daarbij echter ook aanzienlijk hogere kosten voor de houtoogst en het transport.

De opbrengsten worden op eenzelfde wijze bepaald als de kosten en uitgedrukt in euro per jaar per hectare. In het SKP-blad worden de opbrengsten in mindering gebracht op de kosten. Voor alle huidige SKP-bladen geldt, dat 'onder de streep' de kosten hoger zijn dan de opbrengsten. Met andere woorden: de opbrengsten dekken financieel niet de kosten voor het natuurbeheer.

3.4 De opbouw van de kostprijs per beheertype

Op de SKP-bladen worden de onderscheiden beheermaatregelen meestal onderverdeeld in beheeractiviteiten. Per beheeractiviteit wordt de kostprijs per hectare per jaar berekend. De standaardkostprijs per beheertype wordt berekend door de kostprijs (per hectare per jaar) van alle uitgevoerde beheeractiviteiten van het beheertype op te tellen en hiervan de standaard-opbrengsten (per hectare of per lengte of per stuks per jaar) af te trekken.

In de onderstaande figuur is de opbouw van de SKP schematisch weergegeven.

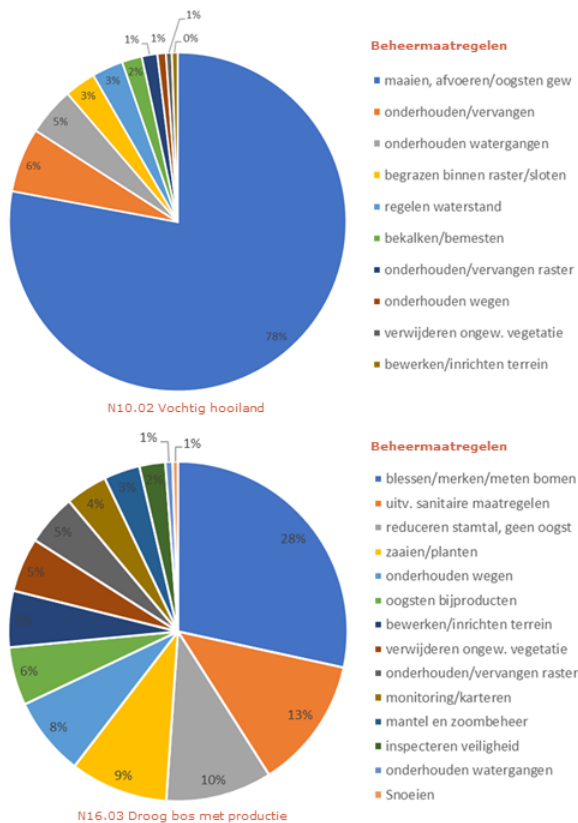
Figuur 2. Opbouw standaard kostprijs per natuur- of landschapsbeheertype



Zoals eerder aangegeven kan het aantal beheeractiviteiten, en op een hoger abstractie-niveau het aantal beheermaatregelen, variëren per beheertype. Ook de aard van een beheeractiviteit met dezelfde naam kan verschillen tussen verschillende beheertypen; het maaien van rietland is voor zowel de uitvoering als de kosten van een andere aard dan het maaien van droog schraalland.

Om een beeld te geven van de opbouw van de standaardkostprijzen zijn in de onderstaande figuur twee cirkeldiagrammen opgenomen die de opbouw in beheeractiviteiten voor de beheertypen laten zien in relatie tot de bijdrage aan de totale standaardkostprijs. Uit de figuur blijkt dat beheeractiviteiten in meer (boven) en mindere (onder) mate van invloed zijn op de totale standaardkostprijs.

Figuur 3. Uitsplitsing opbouw SKP naar de verschillende beheermaatregelen



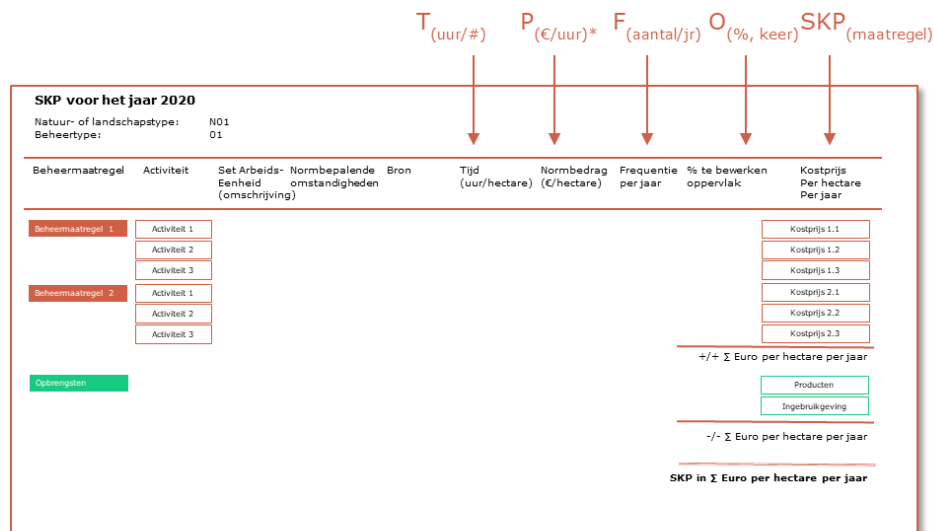
Aanvullende bijdragen

Naast de SKP per beheertype zijn binnen het SNL de volgende aanvullende bijdragen mogelijk: Voorzieningen, Toezicht, Varen, Schaapskuddes en Monitoring. De hoogte van de aanvullende bijdrage voor Voorzieningen, Toezicht en Varen worden afzonderlijk berekend. Dit is in paragraaf 4.6 uitgewerkt.

3.5 De kostprijsberekening per beheeractiviteit

De essentiële onderdelen van de standaardkostprijsberekening per beheeractiviteit zullen meer in detail worden besproken in hoofdstuk 5. In deze paragraaf wordt eerst een globaal overzicht gegeven. In onderstaande figuur is aangegeven waar de elementen uit de formule terug zijn te vinden op het SKP-blad.

Figuur 4. Opbouw SKP-bladen versus opbouw SKP-berekening



*De onderliggende gegevens voor de berekening (kosten per werkeenheid en percentage indirecte kosten) zijn niet zichtbaar in het SKP-blad

Als voorbeeld wordt het ploegen van een natuurakker uitgewerkt, waarin bedreigde (en te beschermen) muizen voorkomen. Om de muizen voldoende voedselaanbod te laten behouden, wordt de gehele akker van 1 hectare niet in één keer geheel geploegd. Op drie verschillende tijdstippen gedurende het jaar wordt steeds een kwart van de totale oppervlakte van de akker geploegd. Eén kwart van de akker wordt, om de overlevingskans van de muizen te vergroten, per jaar helemaal niet geploegd.

3.5.1 Berekening van de kosten

In de onderstaande figuur is de kostprijsberekening samengevat. Onder de figuur leggen we de onderdelen van de berekening uit.

Figuur 5. Onderdelen van de kostprijsberekening

$$\begin{aligned}
 \text{SKP}_{\text{(beheer-activiteit)}} &= T_{\text{(uur/\#)}} \times P_{\text{(€/uur)}} \times F_{\text{(aantal/jr)}} \times O_{\text{(\%, keer)}} \\
 &\quad \underbrace{\hspace{10em}}_{\substack{K_{\text{direct - personeel}} \\ K_{\text{direct - materieel}} \\ K_{\text{direct - materiaal}}}} \\
 P &= \frac{K_{\text{direct - totaal}}}{K_{\text{direct - totaal}}} + K_{\text{indirect (als \% opslag)}}
 \end{aligned}$$

De volgende onderdelen zijn van belang voor de standaardkostprijsberekening per jaar voor de beheeractiviteit ploegen:

1. Productief uurtarief (P): de set werkeenheid ($K_{\text{direct-totaal}}$) bestaat uit medewerker(s) en machines, die de beheeractiviteit gezamenlijk uitvoeren. De set werkeenheid bij de activiteit ploegen bestaat uit: (a) een tractor, (b) een medewerker die de tractor bestuurt en (c) een ploeg die aan de tractor wordt bevestigd.

Op basis van de productieve uurtarieven van de samenstellende onderdelen van de set werkeenheid wordt het productief uurtarief van de gehele set werkeenheid berekend. Deze directe kosten van set werkeenheid (K_{direct}) worden vermenigvuldigd met het opslagpercentage voor de indirecte kosten (K_{indirect}) en levert het productief uurtarief P.

2. Normtijd per hectare (T): de normtijd per hectare betreft het aantal productieve uren dat de set werkeenheid onder gegeven abiotische en ecologische omstandigheden in het betreffende beheertype nodig heeft om de activiteit, in dit geval ploegen, kwalitatief goed op 1 hectare uit te voeren.
3. Normbedrag per hectare ($P \times T$): voor de activiteit ploegen wordt het normbedrag per hectare berekend door de normtijd te vermenigvuldigen met het productief uurtarief voor de set werkeenheid als geheel.

In het voorbeeld rijdt de tractor met ploeg drie keer per jaar door het hek van de akker om steeds een kwart ($\frac{1}{4}$ -gedeelte) van de akker te ploegen.

4. Frequentie (F): de frequentie geeft aan hoeveel keer per jaar de set werkeenheid door het hek van het perceel rijdt om de beheeractiviteit uit te voeren.

In het voorbeeld is de frequentie gelijk aan 3.

5. % te bewerken oppervlakte (O): het % te bewerken oppervlakte betreft het percentage van de gehele oppervlakte dat bij één keer doorgang van de set werkeenheid door het hek wordt bewerkt door de beheeractiviteit uit te voeren.

In het voorbeeld is het % te bewerken oppervlakte per één keer hekdoorgang: 25%.

3.5.2 Berekening van de opbrengsten

In de SKP wordt waar dat relevant is rekening gehouden met opbrengsten die direct gerelateerd zijn aan het beheer en als bijproduct afgezet kunnen worden op de markt. De opbrengsten in de SKP-overzichten kennen twee verschijningsvormen: opbrengsten ingebruikgeving (pacht) en opbrengsten eigen beheer-producten. Beiden worden in paragraaf 5.3 verder toegelicht.

Opbrengsten zijn als volgt weergegeven:

1. Omschrijving van de opbrengst, zoals vermeld in de kolom Activiteit;
2. Productie, waarin de hoeveelheid is aangegeven van de omschreven opbrengst. Bijvoorbeeld de grasopbrengst van 'maaien in eigen beheer' zal bij 'productie factor' 3 hoger zijn dan bij 'productie factor 1'.
3. % oppervlakte, wat de oppervlakte aangeeft waar opbrengsten worden gerealiseerd.

De kenmerken 1. en 2. bepalen samen de gemiddelde opbrengst per hectare. Deze is niet apart op het SKP-blad vermeld. Op het SKP-blad wordt de standaard-opbrengst weergegeven via de formule:

$$\text{Standaard opbrengst} = \% \text{ oppervlakte} * \text{Normopbrengst (€)} (\text{Activiteit} * \text{Productie})$$

Alle opbrengst-regels op een SKP-blad worden opgeteld en geven het 'Totaal Opbrengsten'.

3.5.3 Exploitatiesaldo

Op de onderste regel op ieder SKP-blad wordt het 'Exploitatiesaldo' berekend door het 'Totaal Kosten' en 'Totaal Opbrengsten' van elkaar af te trekken. Het berekende 'Exploitatiesaldo' per beheertype wat is vermeld op het SKP-overzicht, is de standaardkostprijs per beheertype.

3.6 Berekening van de aanvullende bijdragen

De SVNL-subsidieregeling kent meerdere aanvullende bijdragen, waarvan per provincie wordt besloten of ze daadwerkelijk aan subsidieontvangers worden toegekend. Onderstaand zijn de aanvullende bijdragen toegelicht en is aangegeven hoe deze zijn bepaald.

▪ Voorzieningen

SVNL-subsidieontvangers zijn bijna altijd verplicht hun natuurterreinen op paden en wegen open te stellen voor algemeen publiek. Tijdens de SKP-evaluatie 2016 is met medewerking van een extern bureau vastgesteld welke voorzieningen door het SNL-subsidiegever aan de terreineigenaar vergoed zouden moeten worden als gevolg van deze openstelling-eis.

De aanvullende bijdrage voor voorzieningen wordt berekend op basis van een normkostenberekening voor voorzieningen, zoals toegangsbordjes met regels, slagbomen voor afsluiting van wegen, maaien van graspaden en het plaatsen van richtingaanwijzers.

▪ Toezicht

Zoals hiervoor al is aangegeven, zijn SVNL-subsidieontvangers vrijwel altijd verplicht hun natuurterreinen via paden en wegen open te stellen voor algemeen publiek. Tijdens de SKP-evaluatie 2016 is met medewerking van een extern bureau vastgesteld hoeveel productieve uren van een boswachter met BOA-bevoegdheid noodzakelijk zijn om de natuurterreinen tegen ongewenste invloeden van algemeen publiek te beschermen.

De aanvullende bijdrage voor toezicht wordt berekend op basis van een standaardnormkostenberekening op basis van het gemiddelde uurtarief van een BOA-boswachter.

▪ Varen

Voor het beheer van SNL-natuurterreinen die alleen per boot toegankelijk zijn, kunnen provincies via het Openstellingsbesluit van het SNL-subsidie een aanvullende bijdrage per hectare beschikbaar stellen. Of deze bijdrage wordt opengesteld, verschilt per provincie²⁰. Voor de aanvullende bijdrage varen is een aparte SKP-berekening beschikbaar, deze berekening is als volgt:

$$SKP \text{ varen} = \text{Normtijd per hectare} * \text{Normbedrag per ha (€) (set werkeenheden)} \\ * \text{opslag indirecte kosten}$$

▪ Schapen

In sommige delen van Nederland wordt beheer in overleg tussen de provincie en de natuurbeheerder om ecologische redenen uitgevoerd met behulp van gescheperde schaapskuddes. Het beheer met gescheperde schaapskuddes is duurder dan met machines, zoals berekend in de SKP-overzichten. De "aanvullende bijdrage gescheperde schaapskuddes" wordt berekend overeenkomstig een landelijk vastgestelde normkostenberekening, waarbij de meer- en minderkosten van het beheer met schapen (conform de SKP-berekeningssystematiek) inzichtelijk worden gemaakt. De kosten zijn situatie-specifiek en niet elke provincie kiest ervoor om de inzet van gescheperde kuddes via het SNL te vergoeden. Daarom kan de inzet van een gescheperde kudde

²⁰ Advies commissie-Verheijen herberekening standaardkostprijzen natuurbeheer, p.22 en website BIJ12, Toeslagen, [link](#).

via een aparte bijdrage worden vergoed²¹. De berekeningssystematiek van deze bijdrage is opgenomen in bijlage III.

- **Monitoring**

Per natuurbeheertype is op basis van onderzoek en ervaring van experts vastgesteld hoeveel uren door medewerkers van natuurbeheerorganisaties worden besteed aan monitoring van specifieke karakteristieke soorten om de ecologische kwaliteit van dat beheertype te kunnen vaststellen. Hierbij is aangesloten bij de "Werkwijze natuurmonitoring en –Beoordeling EHS en Natura 2000/PAS" van de provincies.²² De kosten voor monitoring bestaan onder meer uit kosten voor werkbegeleiding van de monitoring, voor uitbesteding en voor het controleren van de betrouwbaarheid van gegevens.

Beheerders kunnen gelijktijdig met de beheervergoeding de bijdrage aanvragen voor de monitoring. Monitoring wordt uitgevoerd volgens een landelijke uniforme systematiek²³ die natuurbeheerders²⁴ zelf kunnen (laten) uitvoeren. De berekening van de bijdrage voor monitoring valt buiten de scope van dit handboek en is niet verder uitgewerkt, het is echter de intentie om monitoring later toe te voegen.

²¹ Advies commissie-Verheijen herberekening standaardkostprijzen natuurbeheer, p.23.

²² Website BIJ12, Normkosten monitoring, [link](#) en Advies commissie-Verheijen herberekening standaardkostprijzen natuurbeheer, p. 13-14.

²³ Deze methodiek is vastgelegd in de Werkwijze Monitoring en Beoordeling Natuurnetwerk en Natura 2000/PAS (2014).

²⁴ Wanneer het handboek spreekt over natuurbeheerders dan worden daarmee in brede zin bedoeld: TBO's, collectieven en particuliere beheerders.

4 Het bepalen van de parameters van de SKP

4.1 Berekening uurtarief set werkeenheid

4.1.1 Algemeen

Voor iedere activiteit wordt bepaald welke set werkeenheid nodig is. In de formule van de berekening van de SKP (zie figuur 4) is dit aangegeven met P en de daarbij behorende berekening. Een set werkeenheid bestaat één of meerdere uitvoerende medewerkers, materieel (zoals trekkers en andere machines) en/of te gebruiken materiaal (zoals bijvoorbeeld rasterpalen, rasters en/of te verspreiden kalk). Voor de set werkeenheid als geheel wordt een totaal-uurtarief berekend, die niet apart op de gepubliceerde SKP-bladen is vermeld (wel beschikbaar in de SKP-database).

Het uurtarief per set werkeenheid wordt bepaald op basis van:

- De directe kosten (K_{direct}): het totaal van de directe kosten wordt bepaald per productief uur en bestaat uit het direct arbeidsloon van de betrokken medewerker(s), de directe kosten van ingezet materieel en de directe kosten van verbruikt materiaal. De directe kosten worden uitgedrukt in euro per uur.
- De indirecte kosten (K_{indirect}): de indirecte kosten worden niet per individuele set werkeenheid afzonderlijk bepaald, maar worden berekend op basis van een algemeen opslagpercentage op de directe kosten. Het opslagpercentage is per SNL-subsidiejaar voor alle 'sets werkeenheden' hetzelfde.

Het opslagpercentage bestaat uit de aannemerstoelage, de werkbegeleidingstoelage en vergoedingstoelage voor niet-verrekenbare BTW (voor een nadere toelichting zie paragraaf 5.1.3).

In de SKP-bladen is het uurtarief van de set werkeenheid niet als zodanig vermeld op de SKP-bladen. Wel is het af te leiden door terug te rekenen vanuit de kolommen 'Normbedrag per hectare' en 'Normtijd per hectare'. In de toekomstige SKP-bibliotheek, die beheerd zal worden door BIJ12, is hier meer achtergrondinformatie over te vinden.

Er is gekozen om bij de set werkeenheid geen rekening te houden met productiviteitsstijgingen, zoals voorgesteld door de commissie Verheijen. In het natuurbeheer is om ecologische redenen nauwelijks sprake van technische innovatie: bij handmatige ambachtelijke arbeid is productiviteitsstijging nog nauwelijks mogelijk en bij gemechaniseerde werkzaamheden is dit afhankelijk van de introductie van meer productieve machines op de markt. Dit laatste wordt meegenomen in de vijfjaarlijkse periodieke integrale evaluatie van de SKP-bladen als dit onderdeel is geworden van de Nederlandse natuurbeheer-praktijk.

4.1.2 Directe kosten

Directe kosten betreffen een beschrijving van de directe loonkosten van arbeid en de directe kosten van materieel en materiaal die nodig zijn om de activiteit uit te voeren. Bijvoorbeeld: 1 medewerker laag tarief (A-86), 1 trekker 4*4, 35-45 Kw (A-003) en 1 greppelfrees (A-024). De directe kosten worden als volgt bepaald:

Arbeidskosten

De in de huidige SKP-berekening gehanteerde arbeidskosten zijn gebaseerd op de CAO Bosbouw. Er wordt gewerkt met een laag en een hoog direct arbeidsuurtarief voor ingezette medewerkers. Voor vrijwel alle uitvoerende beheeractiviteiten wordt het laag direct arbeidsuurtarief toegepast (cao-functiegroep 4: puur uitvoerend werk, weinig specifieke

vakkennis noodzakelijk). Slechts voor een zeer beperkt aantal beheeractiviteiten geldt het hoog direct arbeidsuurtarief; namelijk: 'blessen/merken/meten van bomen', 'monitring/karteren' in bos en 'inspecteren veiligheid' voor het inspecteren van bomen langs wegen. Het hoge arbeidstarief geldt ook voor de toeslag Toezicht.

Het hoog direct arbeidsuurtarief wordt berekend op basis van een hogere cao-loonschaal (cao-functiegroep 7 medewerker MBO/opzichter: uitvoerend werk; enige specifieke vakkennis noodzakelijk). Op basis van de expertise van de onderzoekers die de arbeidskosten berekenen, wordt bepaald welke beheeractiviteiten voor het hogere uurtarief in aanmerking komen.

Methoden en bron

De loonkosten zijn berekend door de werkgeverskosten per week te bepalen (brutoloon, vakantietoeslag, sociale premies²⁵ en vergoedingen voor reiskosten, gereedschap en kleding) en deze te delen door het aantal productieve uren per week. De productieve uren zijn de uren die feitelijk gewerkt worden, dus na aftrek van vrije dagen, ziekte en opleiding et cetera. Dit leidt tot de loonkosten per uur. Onderstaande figuur laat een voorbeeld zien van de berekening van het uurtarief van een medewerker (ijkpunt is 1 januari 2020).

Figuur 6. Voorbeeldberekening uurloon medewerker²⁶

Bruto weekloon	€ 597,75
Vakantietoeslag	€ 47,82
Sociale premies (pensioen, zorgverzekering, WAO, WW, kinderopvang, werkhervatting, overbruggingsfonds, arbeidsmarkt, aanvulling WW)	€ 222,25
Vergoedingen (reiskosten, gereedschap, kleding)	€ 13,60
Werkgeverskosten per week:	€ 881,42
Uren per week:	40,0
Af: Onproductieve uren (transport, kort verzuim, ziekteverzuim, ontwikkeling, ontspanning)	-3,8
Af: Opbouw roostervrije dagen (adv)	-3,0
Af: Vakantiedagen en feestdagen	-5,0
Totaal productieve uren per week (gemiddeld)	28,2
Voorberekend uurtarief (afgerond) is:	
€ 881,42 gedeeld door 28,2 uur is (afgerond)	€ 31,25

Er vindt jaarlijks een actualisatie van de loonkosten (loon- en prijsontwikkeling) plaats, gebaseerd op de cao Bosbouw.

²⁵ Dit zijn kosten voor pensioen, zorgverzekering, WAO, WW, kinderopvang, werkhervatting, overbruggingsfonds, arbeidsmarkt, aanvulling WW.

²⁶ WENR 'Kosten normen SNL 2018-2019, Wageningen 2020.

Betrouwbaarheid

De betrouwbaarheid van de bron is hoog. Deze cao wordt door natuur- en landschapsbeheerders ook toegepast.

Kosten materiaal en materieel

De kosten voor materiaal en materieel zijn objectief berekend door onderzoekers en zijn gebaseerd op de actuele afleverprijzen die leveranciers berekenen voor producten. In de normprijsberekening voor de kosten van materieel zijn kosten voor afschrijving, rente, brandstof, smeermiddelen, onderhoud, verzekering, stalling en veiligheidsmiddelen opgenomen.

Er is sprake van een brede variatie aan typen materieel en materiaal: er worden ruim 80 soorten materieel (onder andere tractoren, aanbouwapparatuur, aanhangwagens, boten) en ongeveer 90 soorten materiaal gehanteerd (zoals rasterdraad, rasterpalen, kalk en bosplantsoen).

Methode en bronnen²⁷

- De afschrijvingskosten worden bepaald door de kosten voor nieuw materieel over een afschrijvingsperiode te verdelen. Er worden verschillende afschrijvingsperiodes gehanteerd, afhankelijk van het type machine. Dit wordt bepaald door het aantal uren dat een machine kan draaien en het aantal uren dat een machine per jaar wordt ingezet. Een kleine machine kan vaak minder uren draaien; een kettingzaag kan wel intensief ingezet worden en gaat daarom 2 jaar mee voor 500 uur per jaar. Een trekker gaat 7.000 - 8.000 uur mee en wordt circa 1.000 uur per jaar ingezet en heeft daarmee een afschrijvingstermijn van 7 of 8 jaar. Er is tot slot rekening gehouden met een rentepercentage van 4%. Deze normen zijn gebaseerd op het Normenboek van Staatsbosbeheer uit 2000.

²⁷ Plan van Aanpak evaluatie van 2020-2024, WEnR

- De brandstofkosten en kosten voor smeermiddelen zijn bepaald op basis van verbruik door de betreffende machine en de brandstof/smeermiddelenprijs. De brandstofkosten worden gebaseerd op basis van het verbruik op basis van het motorvermogen²⁸ en de prijs per liter. De prijs per liter wordt gebaseerd op de marktprijzen in januari. De kosten voor smeermiddelen zijn opgenomen in de kosten voor onderhoud, met uitzondering van de kettingzaag, die vrij veel zaagolie verbruikt. Hier is het verbruik gebaseerd op het Normenboek van Staatsbosbeheer uit 2000 en de prijs op basis van de marktprijs in januari.
- Onderhoud is een percentage van de aanschafwaarde en afhankelijk van de onderhoudsgevoeligheid van de machine. Het onderhoudspercentage varieert van een paar procent voor materieel dat weinig onderhoud vergt (zoals een aanhangwagen of een ploeg of eg) tot grofweg 30% voor kleine handmachines (kettingzaag). Voor trekkers is dit circa 8%. Deze normen zijn gebaseerd op het Normenboek van Staatsbosbeheer uit 2000.
- De kosten voor verzekering zijn een vast percentage van de aanschafprijs (dit verschilt per machine). Het verzekeringspercentage varieert en is voor verschillende aanbouwmachines 0%, voor trekkers 1%, voor kettingzagen 2% en een terreinwagen 5%. Deze normen zijn gebaseerd op het Normenboek van Staatsbosbeheer uit 2000.
- De kosten voor stalling is een vast bedrag per m² stallingsoppervlak (dit verschilt per machine). Bij enkele machines, zoals graafmachines, worden de kosten mede bepaald op basis van de verhuurprijzen van leveranciers/verhuurbedrijven²⁹.

De hoogte van de kosten worden jaarlijks bepaald op basis van bronnenonderzoek (vergelijkbaar met benchmarking). Het onderzoeksbureau baseert zich op informatie die voorhanden is op websites van leveranciers, zet enquêtes uit onder leveranciers en vraagt hen telefonisch. Er wordt uitgegaan van vergelijkbare materialen als producten niet meer leverbaar zijn.

Betrouwbaarheid

De methode en bronnen zijn betrouwbaar, al lijkt een vastomlijnde aanpak of afbakening van de methodiek en bronnen te ontbreken. Het onderzoek wordt door een onafhankelijke derde uitgevoerd op basis van informatie die voorhanden is. In de periodieke evaluatie krijgen beheerders de gelegenheid aan te geven of innovatieve ontwikkelingen (zoals nieuwe grotere machines, type banden etc.) voldoende worden meegenomen.

4.1.3 Indirecte kosten

Boven op de kosten voor arbeid, materieel en materiaal wordt een vergoeding uitgekeerd voor algemene kosten die beheerders moeten maken voor de uitvoering van de werkzaamheden. Dit is de vergoeding voor indirecte kosten en deze bedraagt per 1-1-2017 50% van de kosten voor arbeid, materieel en materiaal. De vergoeding voor indirecte kosten bestaat uit de volgende onderdelen:

²⁸ Normenboek Staatsbosbeheer, 2000.

²⁹ E-mail Margot Kroot, 12 april 2021.

- **Aannemersopslag**

De aannemersopslag werd voor het eerst geïntroduceerd in het Normenboek van Alterra en is herbevestigd door Commissie Verheijen. In bijlage 4 van het 'Advies commissie-Verheijen herberekening standaardkostprijzen natuurbeheer' (Commissie Verheijen, 2009), dat mede de grondslag heeft gevormd voor het SNL-subsidie-regeling, is aangegeven dat een natuurbeheerder een overhead-vergoeding moet krijgen ter compensatie van algemene minimale bedrijfsvoeringkosten. Dit is vergelijkbaar met de aannemersopslag die agrarisch loonwerkers factureren aan hun klanten. Het gaat bijvoorbeeld om kosten voor bedrijfshuisvesting, financiële administratie, personeelsadministratie, ICT, bedrijfskleding en reiskosten van personeel. Naar aanleiding van een uitvoerig onderzoek tijdens de periodieke SNL-evaluatie 2016 bedraagt de huidige actuele vergoeding aannemersopslag 22,5% van de directe kosten³⁰.

- **Opslag werkbegeleiding**

Ook de opslag werkbegeleiding werd voor het eerst geïntroduceerd in het Normenboek van Alterra en is herbevestigd door Commissie Verheijen. In het rapport van Commissie Verheijen wordt de volgende definitie gegeven:

Naast de directe kosten, die aannemers in rekening brengen, zijn er ook (indirecte) kosten verbonden aan de begeleiding van het uit te voeren werk, bijvoorbeeld het maken van bestekken, contacten onderhouden met mogelijke leveranciers, de gunning en toezicht op het werk³¹.

Dit betreft bijvoorbeeld activiteiten die te maken hebben met de begeleiding van pachters (het voeren van een administratie en begeleidingstijd voor boswachters).

Naar aanleiding van een uitvoerig onderzoek tijdens de periodieke SNL-evaluatie 2016 bedraagt de huidige actuele vergoeding opslag werkbegeleiding 14,5% van de directe kosten.

³⁰ Bureau ZET (2015), Evaluatief vooronderzoek Standaardkostprijzen SNL. Eindrapport, p. 52, 58.

³¹ Adviescommissie Verheijen, Bijlage 4 Toelichting door beheerders op de gehanteerde arbeidstoeslagen, btw-verrekening en prijspeilindexering in de Index, 2015, p.1.

▪ Opslag niet verrekenbare BTW

De opslag niet verrekenbare BTW is herbevestigd door Commissie Verheijen. Het is een vergoeding van de BTW, die door leveranciers/aannemers in rekening wordt gebracht maar die door de natuurbeheerder niet (volledig) kan worden verrekend. De niet-verrekenbare BTW wordt verdeeld over alle kosten, dus ook over de aannemersopslag en opslag werkbegeleiding. De opslag niet verrekenbare BTW bedraagt 9,8% van de directe kosten plus aannemersopslag en opslag werkbegeleiding.

Het opslagpercentage niet-verrekenbare btw zal worden opgehoogd in verband met de tariefsverhoging voor uitbestede agrarische loonwerkactiviteiten van 6% naar 21% BTW, en de Btw-verhoging voor veel overige uitbestede werkzaamheden in het natuurbeheer van 19% naar 21%. In het Overleg Natuurbeheerders is het besluit genomen om de verhoging van het opslagpercentage niet-verrekenbare BTW in te laten gaan per 1 januari 2023, als voor de meeste beheerders de nieuwe zesjarige beschikingsperiode ingaat.

Berekening opslag indirecte kosten

De berekening van de opslag indirecte kosten uit de drie onderliggende opslagen wordt hieronder voor de duidelijkheid apart toegelicht.

Figuur 7. Voorbeeldberekening opslag indirecte kosten

Directe kosten (gesteld op:)		€ 100,00
Aannemerstoeslag (22,5%)	€ 22,50	
Werkbegeleiding (14,5%)	€ 14,50	
Subtotaal indirecte kosten (excl. BTW)		€ 37,00
Subtotaal directe + indirecte kosten (excl. BTW)		€ 137,00
% niet-verrekenbare BTW (9,8%)	0,098	
Subtotaal niet-verrekenbare BTW		€ 13,43
Totaal directe + indirecte kosten (incl. niet-verrekenbare BTW)		€ 150,43
Toeslag-% direct + indirecte kosten (incl. niet-verrekenbare BTW)		50,43 %

De opslag indirecte kosten wordt berekend over het 'directe kosten'-uurtarief van de set werkeenheid. Voor het voorbeeld is uitgegaan van € 100,00 directe kosten. Vervolgens de indirecte kosten berekend op basis van de aannemersopslag en de opslag werkbegeleiding. Over het totaal van directe en de indirecte kosten (excl. BTW) wordt de niet-verrekenbare BTW berekend.

Samenvattend blijkt uit de voorbeeldberekening dat de opslag voor indirecte kosten 50,43% bedraagt. Op de SKP-bladen worden de opslag voor indirecte kosten en het totaal direct uurtarief voor de set werkeenheid samen weergegeven als het 'normbedrag per hectare' van de beheeractiviteit. De afzonderlijke indirecte kosten worden niet apart zichtbaar gemaakt, maar zijn wel vanuit het 'normbedrag per hectare' terug te rekenen.

Betrouwbaarheid

Uit de evaluatie door Bureau ZET in 2016 kwam naar voren dat de opbouw van de indirecte kosten op hoofdlijnen goed is, maar diende te worden herzien³². De toeslagen waren toen al lange tijd niet geactualiseerd en relevante kostenbestanddelen dienden beter in beeld te worden gebracht. De indirecte kosten zijn in 2016 herzien. De opslag is conform het advies van Bureau ZET in alle opzichten geëvalueerd. Het opslagpercentage was 43% en is toen opgehoogd naar 50%. De hoogte van de indirecte kosten is daarmee betrouwbaar.

Tekstkader 5. Uitgesloten indirecte kosten

De volgende indirecte kosten maken geen onderdeel uit van de SKP's:

- **Kosten verkrijgen subsidie**

De kosten die beheerders maken om de SVNL-subsidie te verkrijgen zijn niet opgenomen in de standaardkostprijzen. Ook het verkrijgen van het SNL-certificering om voor subsidie in aanmerking te komen, maakt geen onderdeel uit van de SKP's.

- **Kosten beheerplanning**

De financiële vergoeding voor actuele beheerplannen, visievorming, werkplanning, informatiesystemen en het voeren van een beheeradministratie, conform de 'aannemersopslag' en de 'opslag werkbegeleiding' zouden te laag zijn. Dit zijn echter lasten die grotendeels voor rekening van de eigenaar komen.

- **Eigenaarslasten zijnde waterschapslasten, WOZ, financieringskosten**

Bij de formele instelling van het SNL-subsidieregeling is er door de subsidieverstrekkers principieel voor gekozen om geen subsidie te verstrekken ter compensatie van eigenaarslasten. De natuurgrondeigenaren zijn zelf verantwoordelijk voor betaling van de eigenaarslasten.

4.2 Methoden parameters uur, frequentie en oppervlak

4.2.1 Normtijd (op het SKP-blad vermeld als 'Uur per ha')

De normtijd geeft aan hoeveelheid tijd de set werkeenheden nodig heeft om de beheeractiviteit op 1 hectare uit te voeren.

Normtijden zijn vooral bepaald met de methode **veldonderzoek**. Hierbij is door onderzoekers in het veld per beheertype gemeten hoelang een bepaalde activiteit duurt. Reistijd op en tussen aangrenzende percelen wordt meegenomen in de normtijd; aanrijtijden en kosten voor vervoermiddelen over grotere afstanden, zoals groot materieel en materiaal, zijn niet meegenomen in de normtijd.

Nadat de resultaten uit het veldonderzoek bekend zijn, ondergaan deze een **expertreview**: experts toetsen de resultaten aan hun eigen praktijkervaringen. Als grotere verschillen aanwezig zijn tussen de expertreviews en het veldonderzoek (dit komt weinig voor), wordt dit besproken in de Technische Werkgroep SNL van BIJ12³³. Dit kan leiden tot aanvullend veldonderzoek of een besluit door de Technische Werkgroep over de definitief aan te houden normtijd.

³² Bureau ZET (2015), Evaluatief vooronderzoek Standaardkostprijzen SNL. Eindrapport, p. 26.

³³ Voor een toelichting over de rol en positie van de technische werkgroep SNL zie paragraaf 6.2.

Veldonderzoek wordt door onderzoekers gedaan in gebieden waar dit mogelijk is. Het uitgangspunt is dat bij vier terreinen de tijd voor een activiteit wordt gemeten. Als blijkt dat er meer variatie in natuurterreinen is, vindt afstemming plaats met de Technische Werkgroep. Er is rekening gehouden met enige spreiding van gebieden en met enkele verschillende weersituaties, maar er heeft tot nu toe geen selectie plaatsgevonden van representatieve terreinen³⁴.

Voor activiteiten waar geen veldonderzoek mogelijk is, wordt gebruik gemaakt van **een praktijk uitvraag** (via enquêtes) onder natuurbeheerders waarbij zij informatie baseren op gegevens uit de administratie. Dit betreft overigens met name incidentele kleinere (deel)activiteiten die nauwelijks te meten zijn, zoals de activiteit 'onderhouden/ vervangen stuw in een veld' en het 'verzorgen van beehouders' (zoals grote grazers). Daarnaast kunnen er ook **GIS-analyses** worden uitgevoerd, bijvoorbeeld voor de lengte van rasters of het uitvoeren van analyses met behulp van luchtfoto's om te bepalen hoe dicht de opslag op heideterreinen is.

Betrouwbaarheid

Er is een relatief hoge betrouwbaarheid van de 'normtijd'-bepaling door de combinatie van veldonderzoek en expertreviews. Opvallende waarden uit het veldonderzoek, bijvoorbeeld waarden met een veel hogere of lagere tijdsbesteding, worden uitgesloten. Daarnaast vindt aanvullende toetsing plaats met de praktijk via expertreviews. Hierdoor zijn de resultaten zowel wetenschappelijk als vanuit de praktijk gevalideerd.

Er is een gemiddelde betrouwbaarheid bij de praktijk uitvraag via enquêtes. Hierbij wordt de interne administratie geraadpleegd. De enquêtes geven een indicatie van de tijd die nodig is om de activiteit uit te voeren en zijn alleen door de praktijk gevalideerd. Hierdoor is de betrouwbaarheid lager.

4.2.2 Frequentie per jaar

De frequentie wordt gebruikt om te komen tot een kosteneenheid per jaar. Per activiteit is aangegeven hoe vaak deze activiteit jaarlijks wordt uitgevoerd. Als een activiteit een of meer keer per jaar wordt uitgevoerd dan is de frequentie groter of gelijk aan 1. Is dit minder dan een keer per jaar dan is de frequentie kleiner dan 1.

Frequenties voor individuele beheeractiviteiten binnen beheertypen worden vooral bepaald aan de hand van **expertreviews** van grote beheerders (zoals Staatsbosbeheer, Natuurmonumenten en de Landschappen). Door ervaringsdeskundigen wordt de 'frequentie' vastgesteld, die in de natuurbeheer praktijk overwegend wordt aangehouden. Er is goed inzicht in de verschillende beheertypes nodig om de frequenties juist vast te stellen. De frequentie is vervolgens **getoetst in een bredere kring** van ervaringsdeskundigen. Daarnaast zijn enkele frequenties onderzocht en geactualiseerd door onderzoekers via **veldmetingen** (zie kopje Normtijd).

Betrouwbaarheid

Er is sprake van een gemiddelde betrouwbaarheid bij de expert reviews, doordat inschatting worden gemaakt van uit ecologische kennis en ervaring van beheerders. De betrouwbaarheid van ervaringscijfers kan lager zijn als een kleine groep van ervaringsdeskundigen is betrokken en niet alle variaties vertegenwoordigd zijn. Door de toetsing in een bredere kring van experts neemt de betrouwbaarheid sterk toe en zijn de normen meer onafhankelijk vastgesteld.

Bij veldonderzoek is sprake van een relatief hoge betrouwbaarheid (zie toelichting kopje Normtijd).

³⁴ In 2021 is gestart met het selecteren van representatieve terreinen per beheertype waar in de toekomst veldonderzoek zal worden uitgevoerd. De uitkomsten hiervan zullen na afronding in dit handboek worden opgenomen.

4.2.3 Percentage te bewerken oppervlak

Het percentage te bewerken oppervlak betreft het percentage oppervlakte van het areaal van een beheertype waarop deze activiteit wordt uitgevoerd. Het percentage te bewerken oppervlakte is afhankelijk van het beheertype (abiotische en ecologische omstandigheden) en van de specifieke beheeractiviteit. Het percentage kan zijn bepaald op basis van:

- Het percentage oppervlakte binnen een beheertype. Het gaat dan om het percentage oppervlakte dat moet worden bewerkt. Zo nemen in bepaalde beheertypen (zoals grasland) sloten of waterwegen een significant deel van het areaal in. Dit kan bijvoorbeeld 20 procent zijn, waardoor het te maaien oppervlakte 80% is.
- De procentuele verdeling op basis van verschillende bewerkingsmethoden. In navolging van het bovenstaande voorbeeld bewerkt dan 40% van de natuurbeheerders het terrein met een reguliere trekker met een schotelmaaier en de andere 40% doet dit met een reguliere trekker met een front- en zijmaaier.

Percentages te bewerken oppervlak worden vooral bepaald aan de hand van **expertreviews** van grote beheerders (waaronder Staatsbosbeheer, Natuurmonumenten en de Landschappen). De meeste percentages zijn afkomstig van de opstellers van de SKP's uit 2009. Door ervaringsdeskundigen wordt het gemiddeld bewerkte oppervlak bij één keer uitvoeren van de specifieke beheeractiviteit bepaald (soms op basis van GIS-analyses van lucht- of satellietfoto's). Er is goed inzicht in de verschillende beheerterreinen nodig om de percentages juist vast te stellen en te voorkomen dat percentages dubbel worden meegeteld in de SKP-bladen. Dit percentage is vervolgens **getoetst in een bredere kring** van ervaringsdeskundigen.

Daarnaast zijn enkele percentages oppervlak onderzocht en geactualiseerd door onderzoekers via **veldmetingen** (zie kopje Normtijd). Dit betreft metingen voor bepaalde type machines. Bij veldmetingen is geen rekening gehouden met sloten, poelen, bosjes en dergelijke, want een bepaald percentage van het oppervlak mag afwijken van wat bij het beheertype is omschreven. Er heeft bij veldmetingen een extrapolatie van de gevonden waarden plaatsgevonden om het gemiddelde percentage oppervlak te bepalen.

Betrouwbaarheid

De betrouwbaarheid van de bepaling van het percentage te bewerken oppervlak is gemiddeld. De betrouwbaarheid van ervaringscijfers kan lager zijn als een kleine groep van ervaringsdeskundigen is betrokken en niet alle variaties vertegenwoordigd zijn. Door de toetsing in een bredere kring van experts neemt de betrouwbaarheid sterk toe en zijn de normen meer onafhankelijk vastgesteld.

Bij veldonderzoek is sprake van een relatief hoge betrouwbaarheid (zie toelichting kopje Normtijd).

4.3 Opbrengsten: IGG en overige opbrengsten

4.3.1 Opbrengsten ingebruikgeving (IGG)

Onder voorwaarden die zijn vastgelegd in een (pacht)overeenkomst wordt een gebied dat eigendom is van een SNL-ontvangende natuurbeheerder in gebruik gegeven aan een derde (vrijwel altijd een landbouwer). De gebruiker mag het natuurterrein bijvoorbeeld gebruiken om vee te laten grazen, producten (doorgaans gaat het alleen om gras, graan-gewas of riet) te oogsten. Naast het bewerken en oogsten is de gebruiker vaak ook verantwoordelijk voor (in de overeenkomst) vastgelegde beheermaatregelen.

IGG komt bij enkele vastgestelde beheertypen voor. In 2021 betreft dit de volgende vijf beheertypen: N05.02 Gemaaid rietland, N12.02 Kruiden- en faunarijk grasland, N12.05 Kruiden- en faunarijke akker, N13.01 Vochtig weidevogelgrasland, N13.02 Wintergastenweide.

Zoals hierboven is toegelicht, gaan enkele beheertypen uit van IGG. Daarbij is sprake van **financiële verrekening** op basis van het percentage te bewerken oppervlak met IGG. Er wordt uitgegaan van een gemiddelde pachtopbrengst, die onder de gegeven ecologische en abiotische restricties binnen het betreffende beheertype, in mindering kan worden gebracht op de standaardkostprijs³⁵. In het kader van het SNL-subsidieregeling gaat het om de verpachting van natuurterrein onder dusdanige strenge voorwaarden (niet bemesten, niet maaien voor 15 juni, slechts zeer beperkte aantallen vee laten grazen) dat veelal een financiële korting op de pachtprijs moet worden gegeven van 75% tot 80% ten opzichte van de ter plaatse geldende pachtnorm voor reguliere landbouwexploitatie. De pachtprizen worden om deze reden specifiek onderzocht en vastgesteld.

De kolom 'Opbrengst per hectare per jaar' bevat de 'standaardjaaropbrengst' van de IGG en is te berekenen met de formule:

$$\text{Standaardopbrengst per ha per jaar} = \text{productie (standaard 1 stuk)} * \text{oppervlakte IGG (\%)} * \text{pachtprijs per ha per jr (€)}$$

De pachtprijs kan ook vanuit het SKP-overzicht worden teruggerekend met de formule:

$$\text{Pachtprijs} = \text{totaal van opbrengst per ha per jaar (€)} / \text{oppervlakte IGG (\%)}$$

Betrouwbaarheid

Het vermelde percentage IGG en de (pacht) opbrengsten per hectare zijn gebaseerd op de meest voorkomende ervaringen bij de grotere natuurbeheerders. In 2016 zijn deze cijfers geactualiseerd³⁶.

4.3.2 Opbrengsten (bij)producten eigen beheer

Naast IGG zijn in diverse SKP-bladen opbrengsten van bijproducten van het natuurbeheer meegenomen. Het gaat dan om oogstproducten die in eigen beheer zijn afgevoerd of om beheermaatregelen waarin de opbrengsten zijn verrekend (bijvoorbeeld van gras als veevoer waarbij het gras door de afnemer wordt gemaaid en opgehaald). Voorbeelden zijn in de onderstaande tabel opgenomen. Het gaat hierbij om significante marktopbrengsten die direct gerelateerd zijn aan het natuurbeheer. Zo zijn bijvoorbeeld de beperkte opbrengsten voor het laten plukken van fruit bij oude fruitboomgaarden niet opgenomen in

³⁵ Advies commissie-Verheijen herberekening standaardkostprijzen natuurbeheer, p.12-13 en Aanvullende toelichting door de terreinbeheerders op de verrekening van ingebruikgeving (IGG) in de standaardkostprijsberekening, p. 12-14.

³⁶ Bureau ZET (2015), Evaluatief vooronderzoek Standaardkostprijzen SNL. Eindrapport, p. 20.

de SKP. Ook opbrengsten uit faunabeheer, 'natuurvlees' en traditionele gewassen (zoals rogge en spelt) vallen buiten de huidige definitie van significante opbrengsten.

Opbrengsten uit inscharing van vee waren eerder apart opgenomen in de SKP, maar dit is nu ondergebracht onder IGG. Een van de redenen hiervoor is dat inscharing de nodige aansprakelijkheidsrisico's kent die de meeste (grote) beheerorganisaties willen voorkomen.

Tabel 1. Opbrengsten bijproducten

Opbrengsten	Opgenomen in SKP-blad
Maaisel ten behoeve van veevoer	N10.02, N12.02, N12.03, N13.01, N13.02
Houtproducten (hout op stam, griend, (essen)hakhout)	N14.03, N15.01, N15.02, N16.03, N16.04, N17.02, N17.05, N17.06
Biomassa (houtsnippen, maaisel)	L02.01, N06.01, N06.03, N06.04, N06.05, N06.06, N07.01, N07.02, N08.02, N08.04, N14.01, N14.02, N14.03, N15.01, N15.02, N17.03, N17.04
Rietbossen	N05.02
Overige	N12.05: verkoop traditioneel gewas, N16.03 en N16.04: bosbijproducten, N17.03: opstandsbeheer

De normopbrengsten worden bepaald op basis van diverse bronnen. De opbrengsten voor hout worden bepaald op basis van informatie van Wageningen Economic Research' (voorheen Landbouw Economisch Instituut) en Staatsbosbeheer en zijn geverifieerd met andere bronnen. Voor de overige opbrengsten worden ook cijfers gebruikt van het kennisinstituut Wageningen Environmental Research (WEnR) of is er aanvullend marktonderzoek gedaan.

Om de opbrengsten te berekenen, gelden de volgende SKP-parameters:

- Productie: de hoeveelheid opbrengsten in aantal stuks of eenheid gewicht per hectare
- % oppervlak per jaar: het percentage oppervlakte van het beheertype dat jaarlijks de opbrengst oplevert

Door bovenstaande factoren met elkaar te vermenigvuldigen worden de standaardjaaropbrengst voor het specifieke opbrengstproduct berekend. De opbrengst is uitgedrukt in een standaardopbrengst per hectare per jaar. De berekening is als volgt:

$$\text{Standaardopbrengst} = \text{productie (stuks)} * \text{oppervlak (\%)} * \text{normopbrengsten (€)}$$

5 Beheer en evaluatie van de SKP

5.1 Van database naar SKP-bibliotheek

De SKP-bladen van elk beheertype zijn vastgelegd in een database: de SKP-database. Dit is een Acces-database die alle detailinformatie bevat van de beheertypen en SKP-parameters. De database bestaat daarmee vooral uit cijfermatige informatie die wordt gebruikt om de SKP-bladen te maken. De SKP-bladen zijn te vinden in het document 'Standaardkostprijs directe werkzaamheden natuur- en landschapsbeheer' (pdf-bestand). Dit bestand wordt jaarlijks gepubliceerd op de BIJ12-website. Beheerders en provincies kunnen op de website de SKP-bladen van de afgelopen 3 jaar inzien³⁷.

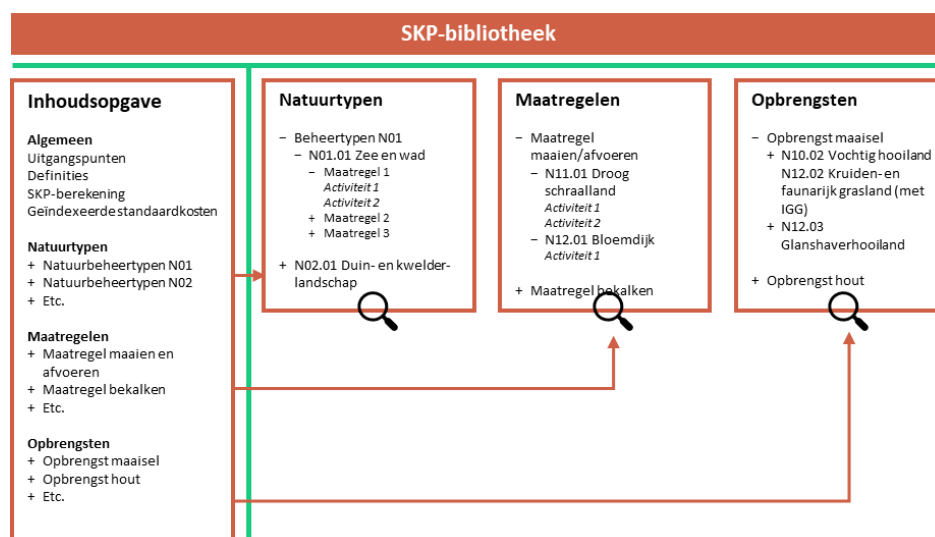
In de evaluatie van de SKP in 2020 is geconstateerd dat de onderdelen, wijzigingen en besluiten van de SKP onvoldoende zijn gedocumenteerd in de SKP-bladen. De informatie is vaak op hoofdlijnen wel beschikbaar, maar niet op een lager detailniveau in de SKP-bladen opgenomen. Het is onduidelijk welke uitgangspunten zijn gehanteerd en op welke momenten actualisatie en besluitvorming van een parameter heeft plaatsgevonden.

Daarom wordt gewerkt aan een overzichtelijke SKP-bibliotheek, waarin uitleg is te vinden over de gehanteerde uitgangspunten en definities, de wijze van SKP-berekening en waar eenvoudig is te zoeken op natuurtypen en beheertypen van de index, maatregelen inclusief beheeractiviteiten en opbrengsten, en de wijzigingen die daarin hebben plaatsgevonden. De SKP-bibliotheek wordt daarmee te gebruiken als naslagwerk voor beheerders, provincies en anderen betrokkenen.

Opbouw SKP-bibliotheek

In de voorgenomen SKP-bibliotheek zullen alle SKP-bladen, maatregelen en activiteiten met bijbehorende achtergronden worden vastgelegd. In onderstaande figuur is een voorstel voor een structuur van de SKP-bibliotheek uitgewerkt.

Figuur 8. Voorstel structuur voorgenomen SKP-bibliotheek³⁸



³⁷ Te vinden via [Standaardkostprijzen natuur \(SKP\) - BIJ12](#).

³⁸ + staat voor een venster dat uitgeklaapt kan worden. - staat voor een venster dat uitgeklaapt is.

Een mogelijk hoofdstructuur voor de ontwikkelen SKP-bibliotheek kan bestaan uit vier verschillende menu's, waarvan de inhoud zichtbaar wordt als de gebruiker erop klikt:

- **Algemeen**

Op deze pagina staan de vastgestelde uitgangspunten van de SKP-bibliotheek. Hier zijn ook de definities van de SKP-onderdelen weergegeven en wordt de SKP-berekening uitgelegd. Als laatste staan hier ook de geïndexeerde kosten die niet beheertype specifiek zijn. Dit zijn bijvoorbeeld de kosten voor materieel, arbeid en materialen.

- **Natuurtypen**

In dit menu zijn de natuurtypen met de onderverdeling in beheertypen opgenomen. De reguliere indeling van de Index wordt gehandhaafd, dus gecategoriseerd per natuurtype (bv. 'N01 Grootschalige, dynamische natuur'; 'N02 Rivieren'; 'N03'; etc.), waaronder via een uitklapvenster de specifieke beheertypen zijn weergegeven (bv. 'N01.01 Zee en wad'; 'N01.02 Duin- en kwelderlandschap'; 'N01.03'; etc.). Als de gebruiker op beheertype-niveau is, zijn de maatregelen waaruit het beheertype bestaat zichtbaar (zie kader).

Tekstkader 6. Voorstel structuur per beheertype

De structuur op beheertypeniveau is in figuur 8 weergegeven. In de titel van het beheertype is aangegeven wanneer de laatste actualisatie heeft plaatsgevonden. Wanneer de gebruiker op een beheertype klikt, worden eerst alle maatregelen weergegeven met de (gebundelde) SKP-parameterwaarden. De maatregelen zijn gerangschikt op kostprijs, met de duurste maatregelen bovenaan. Ook is er een cirkeldiagram toegevoegd van alle maatregelen binnen het beheertype, zodat een duidelijk overzicht is uit welke maatregelen het beheertype bestaat en welke kostprijs de maatregelen hebben.

De gebruiker kan meer inzicht krijgen in de specifieke maatregelen door in het uitklapmenu de betreffende maatregel aan te klikken. Aangezien actualisatie gebeurt op het niveau van de maatregel, wordt de bron met de actualisatiegegevens direct onder de maatregel weergegeven. In deze bronvermelding staat in ieder geval de datum van de laatste actualisatie, welke parameters toen zijn aangepast, de beredenering achter de niet-aangepaste parameters en de link naar het relevante onderzoek of besluit. Onder de bronvermelding kan de gebruiker de onderliggende activiteiten inzien.

Onder in het informatiescherm van de maatregel staat het uitklapmenu met de restpost. Dit uitklapmenu kan geopend worden, waarna de gebruiker inzicht krijgt in welke maatregelen in de restpost zitten.

- **Maatregelen (optioneel)**

Het menu 'maatregelen' is een tool om maatregelen makkelijk te kunnen vergelijken tussen de beheertypen. Als de gebruiker op een specifieke maatregel klikt, zoals maaien, afvoeren/oogsten gewas, worden alle beheertypen waar deze maatregel in voorkomt weergegeven. Via een uitklapvenster is te zien hoe de maatregel per beheertype is opgebouwd. Dit uitklapvenster heeft dezelfde opbouw als figuur 8.

- **Opbrengsten**

In de inhoudsopgave wordt ook het onderdeel 'opbrengsten' toegevoegd, waarin de typen opbrengsten zijn weergegeven. Via het uitklapvenster is per type opbrengst te zien in welke beheertypen deze voorkomt en hoe hoog deze is, zodat deze eenvoudig te vergelijken is.

Figuur 9. Indeling per beheertype in SKP-bibliotheek

N01.03 Rivier- en moeraslandschap (deels geactualiseerd in 2020)							
	Set arbeidseenheid	Normbep. omst. & herkomst norm	Uur per hectare	Normbedrag per ha	Frequentie per jaar	% te bewerken oppervlakte	Kostprijs per ha per jaar
- Maatregel 1: Begrazen binnen raster/sloten	Zie activiteitsniveau	Op basis van enquête, Alterra 2016	0,78 uur	€ 76,18	1,0	80%	€ 60,95
Bron	Bron: actualisatie-onderzoek (2020) • Maatregel lang niet meer geëvalueerd Wijzigingen: • Frequentieverhoogd (0,8 -> 1). Bron: enquête onderzoeksbureau X • Tijdnorm verz./cont. dieren verlaagd (1,0 -> 0,770 uur). Bron: tijdonderzoek onderzoeksbureau X				Actualisatiehistorie 2018: % oppervlakte verhoogd (70 -> 80%). (Bron: Z...) 2016: set arbeidseenheden gewijzigd (X -> X). (Bron: Y...)		
Activiteit 1: verzorgen/controleren (beheers)dieren	- 1 medewerker laag tarief (A-86) - 1 kosten veterinaire zorg (gemiddelde graasdruk) - 1 kosten hoefsmid (gemiddelde graasdruk)		0,770 uur	€ 53,75	1,0	80%	€ 43,00
Activiteit 2: verzorgen drinkwater	- 1 medewerker laag tarief (A-86)1 - drinkbak/voorziening t.b.v. vee		0,010 uur	€ 22,43	1,0	80%	€ 17,95
+ Maatregel 2: Berastering							
+ Onderhouden raster							
+ Restpost (10%)							
+ Maaien zonder afvoer, uitvoeren sanitaire maatregelen, etc.							

5.2 Beheer en actualisatie van de SKP

De SKP-bladen worden beheerd door BIJ12. Er vindt jaarlijks een actualisatie plaats van de SKP's voor loon- en prijsontwikkeling. Hierbij worden nieuwe kostennormen voor arbeid, materieel en materialen (middelkosten) vastgesteld.

De kostennormen worden jaarlijks berekend en zijn gebaseerd op de prijzen die leveranciers berekenen voor producten. De leveranciers zijn uiteenlopende verkopers van machines en materialen: sommige leveranciers leveren een specifieke machine (bijvoorbeeld een wallenfrees), andere leveranciers leveren allerlei kleinere machines, zoals kettingzagen en bosmaaiers of leveren vooral frezen en ploegen of trekkers. Voor hoogwerkers en graafmachines worden ook prijzen bij verhuurders opgevraagd en voor groenresten bij composteerbedrijven. In de kosten zijn kosten voor afschrijving, rente, brandstof, smeermiddelen, onderhoud, verzekering, stalling en veiligheidsmiddelen opgenomen. Er wordt uitgegaan van vergelijkbare materialen als producten niet meer leverbaar zijn of de gemiddelde consumentenprijsindex³⁹ van het voorgaande jaar. De arbeidskosten worden gebaseerd op de raam-cao Bos en Natuur, inclusief wettelijke of in de cao vastgelegde premies en vergoedingen (en kleding).

Besluitvorming en proces van vaststelling

De SKP's worden beheerd en geactualiseerd in gezamenlijk overleg tussen provincies en natuurbeheerders. Als de SKP's vanwege de jaarlijkse actualisatie aangepast moeten worden, laat de Technische Werkgroep hiervoor onderzoek uitvoeren door een onderzoeksbureau. De Technische Werkgroep is verantwoordelijk voor het onderhoud en de actualisatie van de SKP's. De werkgroep bestaat uit inhoudelijke deskundigen vanuit provincies en beheerders. BIJ12 is verantwoordelijk voor de organisatie van de diverse overleggen en het beschikbaar maken van de SKP's en de daarop gebaseerde subsidietarieven.

Het onderzoeksbureau berekent, na uitvoering van het onderzoek, nieuwe normen en bespreekt deze met de Technische Werkgroep (TW). De Technische Werkgroep

³⁹ E-mails Opgave t.b.v. indexatie 2020-2021 WENR 4-2021 ex groenresten, april 2021. De prijsindex betreft de verandering van de CPI (de gewone inflatie) van het CBS (en ook gepubliceerd op www.inflation.eu).

formuleert vervolgens een voorstel. Dit voorstel wordt door BIJ12 verwerkt in de SKP-bladen en vervolgens ter instemming van de TW voorgelegd. De concept-SKP-bladen worden besproken in:

- de Technische Werkgroep
- de Taakgroep Natuur
- (evt. het gecombineerde overleg van de werkgroep Natuurbeheer en de beheerders)
- de werkgroep Natuurbeheer (voor het advies aan de vertegenwoordiger van de provincies in het ON)

De SKP-bladen worden vastgesteld door het Overleg Natuurbeheerders, een gezamenlijk overleg van provincies én beheerders op directieniveau. Nadat de geactualiseerde SKP's zijn vastgesteld, publiceert BIJ12 de SKP-bladen op haar website en zijn ze toegankelijk voor gebruikers. Provincies nemen op basis van de vastgestelde SKP-bladen een besluit over de subsidie-tarieven voor nieuwe beschikkingen voor natuur- en landschapsbeheer.

5.3 Evaluatie van de SKP

Om de SKP's voor natuur- en landschapsbeheer actueel te houden, is een regelmatige evaluatie vereist.

Eens per vijf jaar vindt, mede op advies van Commissie Verheijen, een evaluatie plaats van de standaardkostprijsmethodiek. Daarbij wordt onder andere gekeken of de gebruikte methodes nog steeds aansluiten bij de huidige beheerpraktijk⁴⁰. Na elke actualisatie worden de nieuwe standaardkostprijzen verwerkt in de subsidieaanvraag voor het daaropvolgende subsidiejaar.

Een beheertype wordt tijdens de vijfjaarlijkse evaluatie integraal geëvalueerd. Het voor-nemen is om alleen de grootste maatregelen, dat wil zeggen de maatregelen met de grootste impact op de SKP van het beheertype, te onderzoeken.

Zowel de ecologische basis, als ook de berekening van de standaard(beheer)kostprijs, wordt periodiek integraal geëvalueerd. Hierbij wordt onder andere bekeken of de beheer-activiteiten en de feitelijke standaardkostprijsberekening nog steeds passend zijn bij de actuele gemiddelde beheerpraktijk in Nederland. Op deze wijze wordt de betrouwbaarheid van de SKP's gewaarborgd.

Als uit de evaluatie naar voren komt dat de praktijk te veel afwijkt van de beheer-methode in de SKP-bladen, worden beheermaatregelen en -activiteiten bijgesteld. Dit kan bijvoorbeeld wanneer:

- Er is sprake van technologische ontwikkeling: er wordt een nieuwe machine geïntroduceerd die werkzaamheden kwalitatief beter of kwantitatief sneller kan uitvoeren
- Ecologische inzichten veranderen, waardoor 'gemiddeld' in Nederland een ander beheer wordt gevoerd
- Abiotische of ecologische omstandigheden wijzigen (zoals klimaat en stikstof). Het wordt gemiddeld warmer in Nederland hetgeen invloed kan hebben op het 'gemiddeld' uitgevoerd natuurbeheer in Nederland. Nieuwe ecologisch invasieve soorten komen 'gemiddeld' in het beheertype meer voor. Mogelijk leidt dit 'gemiddeld' tot, ecologisch noodzakelijke, hogere bestrijdingskosten invasieve soorten in het SKP-model

⁴⁰ Website BIJ12, Standaardkostprijzen, [link](#).

Besluitvorming en proces van vaststelling

De evaluatie van de SKP's en SKP-methodiek vindt plaats in gezamenlijk overleg tussen provincies en natuurbeheerders. Hierbij zijn verschillende gremia betrokken.

Voor de evaluatie kan een projectgroep worden gevormd, waarin leden uit de Technische Werkgroep (provincies, natuurbeheerders en BIJ12) deelnemen. Zij stellen de randvoorwaarden voor de evaluatie vast en begeleiden de evaluatie. BIJ12 heeft als uitvoeringsorganisatie van provincies in het besluitvormingsproces van de SKP's een faciliterende rol en organiseert bijvoorbeeld de verschillende overleggen.

De opstelling van het onderzoeksprogramma vindt plaats in overleg met de Technische Werkgroep en het onderzoeksbureau (zie ook de paragraaf hiervoor over actualisatie SKP's). Dit vindt plaats naar aanleiding van bevindingen dat methodes of materieel is verouderd. Als een veldonderzoek nodig is, wordt via een aanbesteding een onderzoeksbureau gezocht die deze werkzaamheden kan uitvoeren.

Nadat de evaluatie is uitgevoerd, worden de resultaten besproken in de Technische Werkgroep. Als uit de evaluatie blijkt dat de SKP's aangepast moeten worden, doet de Technische Werkgroep hiervoor een voorstel. Dit voorstel wordt voorgelegd aan de Taakgroep Natuur en de Gecombineerde Vergadering die hierover advies uitbrengen. In de Taakgroep Natuur zijn een deel van de provincies en beheerders vertegenwoordigd. In de Gecombineerde Vergadering zijn alle provincies en beheerders vertegenwoordigd op senior-niveau.

Het voorstel van de Technische Werkgroep en de adviezen van de Taakgroep Natuur en de Gecombineerde Vergadering gaan naar het Overleg Natuurbeheerders. Hier vindt de besluitvorming over het nieuwe voorstel van de SKP's plaats. Nadat de geactualiseerde SKP's zijn vastgesteld, publiceert BIJ12 de SKP-bladen op haar website en zijn ze toegankelijk voor gebruikers.

I Verklarende woordenlijst

Aanvullende bijdrage Monitoring

Een extra vergoeding voor het uitvoeren van metingen en het vastleggen van de ontwikkelingen op het natuurterrein.

Aanvullende bijdrage Schapen

Een extra vergoeding voor het beheer van natuur- en landschapsbeheertypen ten behoeve van de inzet van gescheperde schaapskuddes.

Aanvullende bijdrage Varen

Een extra vergoeding voor transportkosten in verband met het beheer van natuur- en landschapsbeheertypen op een natuurterrein dat alleen varend kan worden bereikt.

Aannemersopslag

Een vergoeding voor de overhead van natuurbeheerders ter compensatie van algemene minimale bedrijfsvoeringkosten. Dit is vergelijkbaar met de aannemersopslag die agrarisch loonwerkers factureren aan hun klanten. Het gaat bijvoorbeeld om kosten voor bedrijfshuisvesting, financiële administratie, personeelsadministratie, ICT, bedrijfskleding en reiskosten van personeel.

Activiteit

Binnen de beheermaatregelen zijn concrete activiteiten te onderscheiden die nodig zijn om de maatregel uit te voeren. Per activiteit zijn standaardkostprijzen per hectare per jaar berekend.

Ambitiekaart

Kaart van de provincie waarop de wensen van de provincies voor (agrarische) natuur staan.

Beheertype

Een specifiek type binnen een natuur- of landschapstype (N of L) voor de aansturing van het beheer. De beheertypen sluiten aan op de schaal waar beheerders mee werken (1:25.000) en zijn aangeduid met de volgende omschrijving: N01.01, N01.02, L01.01, L01.02 etc. Hierbij geven de eerste drie tekens (bijvoorbeeld N01) het natuurtype of landschapstype aan en de laatste twee tekens het specifieke beheertype. Van alle natuurbeheertypen is een algemene beschrijving en afbakening beschikbaar, waarin de geografische spreiding, kenmerkende natuurwaarden, vegetatiestructuur en belangrijkste abiotische en ruimtelijke condities zijn vermeld.

Beheertypekaart

Kaart van de provincie waarop de actuele beheertypen in de provincie zijn weergegeven.

BIJ12

Uitvoeringsorganisatie van provincies. BIJ12 ondersteunt de twaalf provincies op het gebied van natuur en de fysieke leefomgeving, onder andere door het beheren van verschillende subsidieregelingen, en functioneert ook als kennisorganisatie⁴¹.

Frequentie per jaar

Het aantal keer dat een activiteit per jaar moet worden uitgevoerd.

⁴¹ Website BIJ12, Over BIJ12, [Over BIJ12 | BIJ12](#).

Ingebruikgeving (IGG)

Onder voorwaarden die zijn vastgelegd in een (pacht)overeenkomst wordt een gebied dat eigendom is van een SNL-ontvangende natuurbeheerder in gebruik gegeven aan een derde (vrijwel altijd een landbouwer). De gebruiker mag het natuurterrein bijvoorbeeld gebruiken om vee te laten grazen, producten (doorgaans gaat het alleen om gras, graan-gewas of riet) te oogsten.

Index Natuur en Landschap

De Index Natuur en Landschap is een landelijke uniforme en gestandaardiseerde "natuurdoelentaaI" waarin de Nederlandse natuur- en landschapselementtypen zijn beschreven en vastgelegd.

Indirecte kosten

Indirecte kosten betreft de algemene kosten die beheerders moeten maken voor de uitvoering van de werkzaamheden. Deze worden niet afzonderlijk bepaald per maatregel maar zijn berekend als een opslagpercentage op de directe kosten.

Kostprijs per hectare per jaar

De berekening van de vergoeding van de activiteit en bestaat uit:

- De vergoeding voor de set arbeidseenheden, vermenigvuldigd met
- De opslag voor indirecte kosten, vermenigvuldigd met
- Het aantal uur per hectare, vermenigvuldigd met
- De frequentie per jaar, vermenigvuldigd met
- Het percentage te bewerken oppervlakte

Kwaliteitsimpuls

Dit zijn (grootschalige) investeringen om de kwaliteit van de natuur te verbeteren of voor het uitvoeren van herstelmaatregelen. Er is sprake van éénmalig en grootschalig herstel van (vaak door verdroging, vermesting en/of verzuring) afgetakelde (natuur)terreinen.

Landschapsbeheer

Het onderhouden van bestaand landschap en landschapselementen, zoals bossingels, ha-gen, poelen en knotbomen.

Natuurbeheer

Het onderhouden van natuurgronden, zoals graslanden, bossen moerassen en heide in (en buiten) het Natuur Netwerk Nederland.

Natuurbeheerders

Natuurbeheerders in brede zin: TBO's, collectieven en particuliere beheerders.

Natuurbeheerplan

In het natuurbeheerplan legt de provincie de overeengekomen doelen op het gebied van natuur- en landschapsbeheer en agrarisch natuur- en landschapsbeheer vast.

Natuurcollectieven

Een samenwerkingsverband bestaande uit terreineigenaren die te klein zijn om individueel subsidie aan te vragen, en terreineigenaren die zich vrijwillig hebben verenigd om natuurbeheer uit te voeren. Het samenwerkingsverband kan als groep gecertificeerd zijn, of bestaan uit individueel gecertificeerde eigenaren. Het collectief vraagt de subsidie aan en sluit contracten af met de individuele eigenaren.

Natuur- of landschapstype

Een kenmerkend natuur- of landschapstype gebaseerd op de Index Natuur en Landschap. Er zijn 17 natuurtypen vastgesteld op basis van abiotische condities en 3 hoofdcategorieën voor landschapselementen. De natuur- en landschapstypen zijn een landelijk en regionaal sturingsinstrument om de nagestreefde natuurkwaliteit te realiseren⁴².

Normbedrag per hectare

De kostprijs voor de activiteit per hectare in euro's in 2 cijfers achter de komma nauwkeurig, bijvoorbeeld € 266,63. Het is het product van het productief uurtarief van een set werkeenheid en de normtijd per hectare.

Normbepalende omstandigheden

Een beschrijving van de specifieke omstandigheden om de activiteit uit te voeren, bijvoorbeeld bestaande greppel uitfrezen, 300m per ha.

Openstellingsbijdrage

Een aanvullende bijdrage voor de kosten bij verplichte openstelling van een natuurterreinen. De bijdrage is bedoeld om de kosten voor het onderhoud van voorzieningen, zoals onderhoud van (vaar)wegen, paden en banken, en om de kosten van toezicht te dekken. De openstellingsbijdrage bestaat uit twee onderdelen: een voorzieningsbijdrage voor het recreatief toegankelijk maken en houden van een natuurterrein en een toezichtbijdrage. Het is afhankelijk van de provincie of de voorzieningsbijdrage en ook de toezichtbijdrage wordt uitgekeerd.

Opbrengsten

Voor een aantal natuurbeheertypen kan het voorkomen dat er opbrengsten zijn, bijvoorbeeld opbrengsten vanuit pacht of verkoop van hout of maaisel (zie voor een volledige weergave van de opbrengsten paragraaf 3.2).

Particuliere natuurbeheerders

Eigenaren of erfpachters die grond in eigendom hebben met een natuurbestemming. Ook vallen hieronder organisaties die grotere oppervlakten natuurterrein beheren en zelf personeel in dienst hebben (zoals Stichting Het Nationale Park De Hoge Veluwe, Stichting Twickel, landgoed-Bv's)⁴³. Alleen **eigenaren** of **erfpachters** komen in aanmerking voor het SNL-beheersubsidie.

Percentage te bewerken oppervlakte

Het percentage wat per hectare bewerkt moet worden, bijvoorbeeld 37%.

Regulier beheer

Alle werkzaamheden die nodig zijn voor het in stand houden van de huidige natuurwaarden.

Set werkeenheid

Een beschrijving van de medewerkers en de typen materiaal en materiaal dat nodig is om de activiteit uit te voeren, bijvoorbeeld 1 medewerker laag tarief (A-86), 1 trekker 4*4, 35-45 Kw (A-003) en 1 greppelfrees (A-024).

Standaardkostprijs

⁴² Website BIJ12, Natuurtypen, [Natuurtypen - BIJ12](#).

⁴³ Basisboek Stelsel Natuur en Landschap, versie oktober 2018, p. 7-8.

Een landelijk vastgesteld gemiddelde van de netto-kosten voor de instandhouding van een beheertype. Ook de genormeerde kosten van een beheeractiviteit/beheermaatregel binnen een beheertype wordt aangeduid met standaardkostprijs.

Subsidieverordening Natuur- en Landschapsbeheer (SVNL)

De doelstelling van deze subsidie is Nederlandse natuurgrond, bestaande landschapselementen en door de provincie aangewezen agrarische natuurgebieden te beheren. Het beheer is erop gericht om tenminste de bestaande kwaliteit in stand te houden.

Subsidieregeling kwaliteitsimpuls natuur en landschap (SKNL)

De doelstelling van deze subsidie is om gronden geschikt te maken voor natuurbeheer en kwaliteitsverbetering van de natuur. Het gaat hierbij om de eenmalige kosten zijnde de afwaardering van landbouw naar natuurgrond (functieverandering), een investeringssubsidie om de kwaliteit van een gebied te verbeteren door herinrichting van het gebied of het realiseren van een ander beheertype (kwaliteitsimpuls).

Terrein beherende organisaties (TBO's)

Stichtingen en verenigingen, die professioneel natuurbeheer als hoofddoel hebben. Dit zijn de grotere organisaties die natuur- en landschapsterreinen beheren in Nederland en zijn met name Natuurmonumenten, Provinciale landschappen en Staatsbosbeheer. Ook de Unie van Bosgroepen wordt tot de TBO's gerekend⁴⁴.

Uur per hectare

Het aantal uur per hectare dat nodig is om de activiteit uit te voeren in 3 cijfers achter de komma nauwkeurig, bijvoorbeeld 0,518 uur per hectare.

Opslag werkbegeleiding

Naast de directe kosten, die aannemers in rekening brengen, zijn er ook (indirecte) kosten verbonden aan de begeleiding van het uit te voeren werk, bijvoorbeeld het maken van bestekken, contacten onderhouden met mogelijke leveranciers, de gunning en toezicht op het werk.

Opslag niet verrekenbare BTW

Het is een vergoeding van de BTW, die door leveranciers/aannemers in rekening wordt gebracht maar die door de natuurbeheerder niet (volledig) kan worden verrekend.

⁴⁴ Basisboek Stelsel Natuur en Landschap, versie oktober 2018, p. 7-8.

II Voorbeeld IGG

Onderstaand voorbeeld is een uitwerking hoe IGG is verwerkt in de SKP-bladen.

N12.02 Kruiden- en faunarijk grasland⁴⁵

Kosten

Het uitgangspunt bij beheertype N12.02 Kruiden- en faunarijk grasland is dat het percentage IGG 75% is. Het IGG-percentage van 75% is vooral relevant bij de maatregel 'maaien, afvoeren/oogsten gewas'. Hier worden de activiteiten "maaien/snijden, schud-den, wiersen, maaien/oprapen gecombineerd en maaisel afvoeren en composteren" uitgevoerd. De uit te voeren maatregelen die in IGG zijn gegeven, zijn niet opgenomen op het SKP-blad. Verder wordt bij de activiteiten maaien/snijden en maaien/oprapen gecombineerd uitgegaan van 25% eigen regie, waarbij:

- 5% wordt gemaaid met een schotelmaaier (maaien/snijden)
- 5% wordt gemaaid met een front- en zijmaaiercombinatie (maaien/snijden)
- 15% wordt gemaaid via de activiteit maaien en oprapen gecombineerd

Deze activiteiten zijn wel opgenomen op het SKP-blad, omdat het SNL-beheerder deze zelf uitvoert.

Opbrengsten

Bij de activiteit maaien/snijden zijn er opbrengsten voor het maaien bij ingebruikgeving (75%). Ook zijn er opbrengsten in eigen regie. Bij de activiteit maaien en oprapen gecombineerd zijn er geen opbrengsten. Dit geeft de volgende opbrengsten:

- maaien ingebruikgeving 25%

De normatieve gemiddelde opbrengst hiervoor is €86,32 per hectare. Bij 25% van de hectare levert dit een opbrengst op van €21,58.

- begrazen binnen raster/sloten via ingebruikgeving 50%⁴⁶

De normatieve gemiddelde opbrengst hiervoor is €69,04 per hectare. Bij 50% van de hectare levert dit een opbrengst op van €34,52.

- maaien in eigen regie 10%⁴⁷

De normatieve gemiddelde opbrengst hiervoor is €57,53 per hectare. Bij 10% van de hectare en een productie van 3 levert dit een opbrengst op van €17,26.

Door de percentages voor de opbrengsten ingebruikgeving op te tellen (50% + 25%) ontstaat weer het percentage IGG van 75%⁴⁸.

⁴⁵ Gebaseerd op SKP-blad voor beheerjaar 2020.

⁴⁶ Bij beide opbrengsten bij ingebruikgeving wordt de terreineigenaar gecompenseerd voor het rasteronderhoud via de maatregel "onderhouden/vervangen raster".

⁴⁷ Dit betekent dat bij een oppervlakte van 25% in eigen regie er slechts voor 10% van dit oppervlak maaiopbrengsten zijn. Het overige deel wordt afgevoerd of gecomposteerd. Hiervoor wordt de eigenaar gecompenseerd via de activiteit 'maaisel afvoeren en composteren 6 ton/ha'.

⁴⁸ Notitie 'Toelichting verwerking IGG in SKP-bladen', Technische Werkgroep SNL, 22 september 2020.

III Toeslag geschepede schaapskuddes

De Taakgroep Index heeft in 2012 de voormalige DLG gevraagd om een berekening voor aanvullende bijdrage geschepede schaapskuddes te ontwikkelen. DLG heeft in overleg met de Verenigde Geschepede Schaapskuddes Nederland en NM en SBB voor 10 beheertypen waar begrazing met geschepede kuddes van belang is een berekening gemaakt voor een aanvullende bijdrage schaapskudde op basis van:

- het aantal graasdagen per beheertype
- de besparingen als gevolg van de begrazing per activiteit
- de besparingen per ha
- de toeslag per beheertype (kostenbesparingen)

De besparingen op kosten (tabel c), en toeslag per beheertype (tabel d) is in 2016 geactualiseerd op basis van de herziene standaardkostprijzen voor deze beheertypen.

a) Aantal graasdagen per beheertype (kuddegrootte is 250 dieren, een schaap eet 1,5 kg d.s./dag)

		Begrazingsdruk		
		schapen graasdag per ha	schapen graasdag per ha	kudde dag per ha
6.3	hoogveen	250 - 500	375	1,5
6.4	vochtige heide	250 - 500	375	1,5
7.1	droge heide	250 - 500	375	1,5
7.2	zandverstuiving	150 - 350	250	1
8.2	open duin	150 - 350	250	1,5
8.3	vochtige duinvallei	250 - 750	500	2
8.4	duinheide	250 - 500	375	1
9.1	schorren en kwelders	250 - 750	500	2
11.1	droog schraalgrasland	250 - 1500	875	3,5
12.2	bloemdijk	1000 - 2000	1500	6

b) Besparing (% activiteit)

		besparing op kosten				
		besparing plaggen	besparing maaien	besparing dierversorg.	besparing raster	bestrijding ongewenste opslag
6.3	hoogveen		75%	100%	100%	50%
6.4	vochtige heide	50%	75%	100%	100%	50%
7.1	droge heide	50%	75%	100%	100%	50%
7.2	zandverstuiving	50%		100%	100%	50%
8.2	open duin	50%		100%	100%	50%
8.3	vochtige duinvallei	50%	75%	100%	25%	50%
8.4	duinheide	50%	75%	100%	100%	50%
9.1	schorren en kwelders		75%	100%	100%	75%
11.1	droog schraalgrasland		90%	100%	100%	75%
12.2	bloemdijk		90%	100%	100%	75%

c) Besparingen (op basis SKP 2017, 3 mei 2016)

		besparing in €/ha, incl 50% toeslag				
		besparing plaggen	besparing maaien	besparing dierverzorg.	besparing raster	bestrijding ongewenste opslag
6.3	hoogveen		5,18	45,98	12,05	20,46
6.4	vochtige heide	70,75	3,60	114,96	47,99	50,37
7.1	droge heide	11,11	9,00	91,97	24,55	62,08
7.2	zandverstuiving	51,67		17,25	4,53	47,01
8.2	open duin	36,92		103,46	86,59	47,81
8.3	vochtige duinvallei	23,63	1055,83		174,88	7,65
8.4	duinheide	27,35	28,47	91,97	22,94	48,48
9.1	schorren en kwelders		18,66	90,99	15,65	7,65
11.1	droog schraalgrasland		550,37	85,27	84,23	7,65
12.2	bloemdijk		273,26	95,69	1362,75	7,65

d) Toeslag per beheertype (kosten kudde € 254,11 per dag + 50 %). Besparing berekend als tabel b x tabel c x efficiency (97,03%)

		berekening toeslag in €/ha				ha
		kosten kudde	Besparing	Saldo	subsidiabel 75%	
6.3	Hoogveen	571,75	72,15	499,60	374,70	3700
6.4	vochtige heide	571,75	226,21	345,54	259,15	12530
7.1	droge heide	571,75	159,87	411,88	308,91	22660
7.2	Zandverstuiving	381,17	71,12	310,05	232,53	2270
8.2	open duin	571,75	232,42	339,33	254,50	8780
8.3	vochtige duinvallei	762,33	851,23	-88,90		1850
8.4	Duinheide	381,17	174,18	206,99	155,24	1340
9.1	schorren en kwelders	762,33	126,37	635,96	476,97	5960
11.1	droog schraalgrasland	1334,08	670,57	663,51	497,63	3030
12.2	Bloemdijk	2286,99	1710,11	576,88	432,66	550

Op basis van een gewogen gemiddelde is een hoog en een laag tarief berekend:

- Hoog tarief: Hoogveen, schorren en kwelders, droog schraalgrasland en bloemdijk (6.3; 9.1; 11.1; 12.2): €452,08
- Laag tarief: Vochtige heide, droge heide, zandverstuiving, open duin, duin heide (6.4; 7.1; 7.2; 8.2; 8.4): €277,80