

Natuurbeheerplan Provincie Overijssel 2024

Gedeeltelijke wijziging (plantekst en bijbehorende kaarten): GS-besluit 12 september 2023



September 2023

Colofon

Uitgave

Provincie Overijssel

registratiekenmerk

POV365-327491077-1485

Datum

September 2023

Auteur

Emy Visser

Adresgegevens

Provincie Overijssel

Luttenbergstraat 2

Postbus 10078

8000 GB Zwolle

Telefoon 038 499 88 99

Fax 038 425 48 88

www.overijssel.nl

postbus@overijssel.nl

Inhoudsopgave

Natuurbeheerplan Provincie Overijssel 2024	1
1	Wat is het Natuurbeheerplan? 5
2	Beleidskader 8
3	Subsidiestelsel Natuur en Landschap 2016 12
4	Natuur-en landschapsdoelen in Overijssel 17
5	Subsidiemogelijkheden 50
6	Bijlagen overzicht 53
Bijlage 1	Beheertypenkaart 54
Bijlage 2	Ambitiekaarten 55
Bijlage 3	Ecologische verbindingzones in Overijssel 56
Bijlage 4	Beschrijving NNN-gebieden 63
Bijlage 5	Deelgebieden weidevogelbeheer uit het leefgebied Open grasland. 64
Bijlage 6.	Contactgegevens 69

1 Wat is het Natuurbeheerplan?

1.1 Inleiding

Voor u ligt het Natuurbeheerplan van de provincie Overijssel. Dit plan beschrijft de beleidsdoelen en de subsidiemogelijkheden voor de ontwikkeling en het beheer van natuurgebieden, agrarische natuur en landschapselementen in de provincie. Het Natuurbeheerplan is verankerd in het Subsidiestelsel Natuur en Landschap (SNL). Dit stelsel bestaat uit de Subsidieregeling natuur- en landschapsbeheer Overijssel 2016 (SRNL 2016) voor het beheer van natuur en landschap, en de Subsidieregeling kwaliteitsimpuls natuur en landschap Overijssel (SKNL) voor investeringen in natuur en landschap (omvorming, inrichting en kwaliteitsontwikkeling).

Gedeputeerde Staten stellen met het Natuurbeheerplan de kaders voor de uitvoering van het natuur- en landschapsbeheer in Overijssel. Het Natuurbeheerplan geeft aan waar welke natuur aanwezig is en welke beheerdoelen hiervoor gelden. Daarnaast financiert de provincie een aanzienlijk deel van de kosten voor de ontwikkeling en het beheer van natuur door middel van subsidies. Het Natuurbeheerplan vormt de basis voor de aanvraag van deze subsidies. Het plan is geen statisch document. Gedeputeerde Staten kunnen de tekst en de kaarten aanpassen indien nodig.

Deze versie van het Natuurbeheerplan betreft het Natuurbeheerplan Overijssel 2024. Zie paragraaf 1.3 voor de wijzigingen ten opzichte van de vorige versie van het Natuurbeheerplan (Natuurbeheerplan Overijssel 2023) en paragraaf 1.4 voor de gevolgde procedure.

1.2 Doel en status Natuurbeheerplan

1.2.1 Beleidskader

Het Natuurbeheerplan is een toetsingskader voor subsidieaanvragen om het Europese, rijks- en provinciale natuur- en landschapsbeleid te realiseren. Het gaat daarbij om bestaande natuurgebieden, gebieden waar nieuwe natuur aangelegd wordt, landbouwgebieden die worden beheerd volgens agrarisch natuurbeheer en de Natura 2000-gebieden. Het Natuurbeheerplan beschrijft per (deel)gebied welke natuur- en landschapsdoelen nagestreefd worden. Het plan bevat de begrenzing van de natuur- en agrarische natuurgebieden, met name toegespitst op de internationale biodiversiteitsdoelen en de internationale natuurgerichte agromilieuo, water en klimaat doelen. Het plan is het *beleidskader* voor het provinciale natuurbeleid en ook voor de implementatie van artikel 65 van het Gemeenschappelijk Landbouw Beleid- Nationaal Strategisch Plan (GLB-NSP)). Het plan is verankerd in de SRNL2016 en SKNL en daarmee kaderstellend voor de SNL-subsidies.

1.2.2 Water en klimaatdoelen

Waterdoelen

In het Natuurpact en de overeenkomst met de Manifestpartijen is afgesproken om naast de internationale doelen voor soorten ook de doelen van de Kaderrichtlijn Water en voor klimaatadaptatie in het agrarisch natuurbeheer op te nemen. In overleg met de waterschappen Drents Overijsselse Delta en Vechtstromen en de agrarische collectieven is overeengekomen dat met de blauwe diensten in dit Natuurbeheerplan een bijdrage geleverd wordt aan het verbeteren van de waterkwaliteit, de zoetwatervoorziening en de biodiversiteit. Hiertoe wordt gebruik gemaakt van de mogelijkheden die de Catalogus GroenBlauwe Diensten biedt. Die genoemde waterdoelen zijn als blauwe diensten opgenomen in het voorliggende Natuurbeheerplan.

De blauwe diensten volgen een andere uitvoeringsroute dan de andere watermaatregelen uit het Plattelands Ontwikkelingsprogramma (POP3) omdat ze in de regeling aan het agrarisch

natuurbeheer gekoppeld zijn. Als waterschappen voor waterbeheerdiensten gebruik willen maken van EU-cofinanciering dan kan dit procedureel alleen via gebiedsaanvragen van agrarische collectieven, het Natuurbeheerplan en de Subsidieregeling Natuur en Landschap Overijssel 2016. De waterschappen geven daarvoor aan voor welke waterdoelen welke waterbeheerdiensten nodig zijn, inclusief randvoorwaarden en prioriteiten.

Klimaatdoelen

In het GLB-NSP is afgesproken om naast de internationale soortendoelen, KRW doelen ook klimaatdoelen op te nemen. Het kader hiervoor wordt gevormd door het Klimaatakkoord, de nationale klimaatadaptatiestrategie en de bossenstrategie. Er wordt ingezet op klimaatadaptatie en mitigatie, zoals bijvoorbeeld verminderen effecten extreme weersomstandigheden door water-, bodem- en teeltmanagement, reductie uitstoot broeikasgassen.

1.2.3 Bepalen van huidige en gewenste beheerdoelen van natuurgebieden

In het Natuurbeheerplan begrenst en beschrijft de provincie de gebieden waar subsidiëring van beheer en ontwikkeling van natuur, agrarische natuur en landschapselementen plaats kan vinden. De begrenzing is aangeduid op twee kaarten: de beheertypenkaart (voor de SRNL) en de ambitiekaart (voor de SKNL).

Het Natuurbeheerplan heeft geen planologische consequenties of consequenties voor bestemmingsplannen en heeft dus geen invloed op eigenomsrechten of bestaande gebruiksmogelijkheden.

Het Natuurbeheerplan bevat geen bindende regels of verplichtingen voor burgers. Ook kunnen er geen rechten aan worden ontleend; opname van een terrein in het Natuurbeheerplan leidt dus niet vanzelfsprekend tot een positief besluit over subsidiëring van het beheer. Het zorgt er alleen voor dat beheerders en gecertificeerde agrarische collectieven van de gronden die zijn begrensd als natuurgebied, als agrarische natuur of als landschapselement de mogelijkheid krijgen om subsidie aan te vragen voor het beheer van deze gronden. Ook kan er subsidie aangevraagd worden voor natuurgerichte agromilieue, klimaat en waterdoelen (Via het Anlb).

1.3 Wijzigingen Natuurbeheerplan

In dit Natuurbeheerplan Overijssel zijn ten opzichte van de versie van april 2022 een aantal wijzigingen aangebracht. Het betreft de volgende aanpassingen:

- Datum vaststelling van het Natuurbeheerplan aangepast naar 12 september 2023;
- Generiek in het document is de titel van het Natuurbeheerplan aangepast naar Natuurbeheerplan 2024;
- Wijzigingen van natuurbeheertypen op de beheertypenkaart, zodat deze kaart weer overeenkomt met de situatie in de praktijk (zie voor de wijzigingen de kaart in bijlage 1, deze is ook te raadplegen via de atlas van Overijssel op www.atlasvanoverijssel.nl). Er zijn diverse aanleidingen voor het doorvoeren van wijzigingen, zoals Natura 2000-processen bij het Springendal en de verdere inrichting van de Barsbekerbinnenpolder. Verder gaat het om aanplant van bossen en wijzigingen van beheertype als gevolg van doorontwikkeling, inrichting, uitgevoerde veldbezoeken en monitoring van de natuur. Dat de situatie op een perceel veranderd is, kan het gevolg zijn van veranderingen in de abiotiek door bijvoorbeeld vernatting, verdroging of inrichtingsmaatregelen in de omgeving.
- De uitgebreide beschrijvingen van de Wezenlijke Kenmerken en Waarden in bijlage 4 zijn verwijderd. Daarvoor wordt nu verwezen naar de website van Overijssel.nl

Naast voornoemde wijzigingen, zijn geen andere tekstuele wijzigingen in dit Natuurbeheerplan doorgevoerd.

In de digitale Atlas van Overijssel (te raadplegen op <https://geo.overijssel.nl/viewer/app/master/v1>) zijn onder het thema "landelijk gebied, beleid, natuurbeheerplannen, natuurbeheerplan 2024" de kaarten te raadplegen waarop de wijzigingen ten opzichte van de vorige versie zijn aangegeven.

1.4 Procedure

Gedeputeerde Staten hebben op 5 september 2023 wijzigingen in het Natuurbeheerplan Overijssel vastgesteld. Na vaststelling door GS, wordt het Definitieve Natuurbeheerplan gepubliceerd. Tegen het besluit tot vaststelling van de wijzigingen in het Natuurbeheerplan kan een belanghebbende binnen 6 weken na deze publicatie een bezwaarschrift indienen.

1.5 Leeswijzer

In dit Natuurbeheerplan wordt achtereenvolgens beschreven:

Hoofdstuk 2: Het beleidskader

Hoofdstuk 3: Subsidiestelsel Natuur en Landschap 2016

Hoofdstuk 4: De nadere uitwerking van provinciale doelen voor natuur- en landschapsbeheer

Hoofdstuk 5: Subsidiemogelijkheden

Informatie over het Subsidiestelsel Natuur en Landschap is terug te vinden op:

www.bij12.nl/onderwerpen/natuur-en-landschap .

2 Beleidskader

Het Natuurbeheerplan is gebaseerd op het vigerend beleid voor het landelijk gebied voor water, milieu en ruimtelijke ordening van de Europese Unie, het Rijk en de provincie. In dit hoofdstuk lichten wij de belangrijkste onderdelen van het vigerend beleid en de recente ontwikkelingen toe.

2.1 Europees kader natuur en landschap

De lidstaten van de EU hebben gezamenlijk specifieke wetten en beleidsdoelen vastgesteld voor het instandhouden van bepaalde planten- en diersoorten en natuurlijke habitats van internationale betekenis via de Vogel- en Habitatrichtlijn (VR/HR) en Natura 2000, voor de instandhouding van gezonde watersystemen (Kaderrichtlijn water) en voor een schoon milieu (Nitratrichtlijn). De Europese Commissie (EC) ziet er op toe dat de lidstaten deze afspraken nakomen.

Voor het platteland zijn door de EC beleidsdoelen en regels vastgesteld met betrekking tot de verduurzaming en vergroening van de landbouw. Dit wordt concreet geëffectueerd in de vorm van het GLB_NSP 2023-2027.

Het motto van het Nederlandse Strategisch Plan (NSP) is 'Het Gemeenschappelijk Landbouwbeleid (GLB) gaat toekomstbestendig boeren beter belonen. Alle 9 doelen moeten in samenhang aan de orde komen, afhankelijk van de behoeften van de lidstaat. Daarin is de lidstaat niet helemaal vrij, het GLB kent een aantal Europese vereisten. Daarnaast worden ook de nationale vereisten meegenomen in het uit te werken Nationaal Strategisch Plan. Het GLB-NSP staat in het teken van de noodzaak om een toekomstbestendige landbouw te realiseren, aan de hand van 9 Europese specifieke doelstellingen en een overkoepelende opgave tot innoveren, netwerken en digitaliseren. Het GLB-NSP moet ook ingezet worden voor de Green Deal, met in het bijzonder de strategieën Farm2Fork (Boer tot Bord) en Biodiversiteit.

Met het GLB-NSP zetten rijk, provincies en waterschappen samen de beleidslijnen uit voor beide subsidiefondsen van het GLB, zowel het Plattelandsfonds (pijler 2), als het Garantiefonds (pijler 1). Het Garantiefonds wordt deels ingezet via het nieuwe instrument ecoregelingen en door budget over te hevelen naar het plattelandsfonds, waardoor meer ruimte ontstaat voor investeringen, innovatie, samenwerken en kennisoverdracht voor toekomstgerichte bedrijven en verbreding en optimalisatie van het Agrarisch Natuur- en Landschapsbeheer (ANLb).

Duidelijk is inmiddels dat ecoregelingen en conditionaliteiten uit pijler 1 van het GLB-NSP en het agrarisch natuur- en landschapsbeheer uit pijler 2 van het GLB-NSP naast elkaar kunnen worden ingezet en elkaar kunnen versterken. Ook is het mogelijk om ze beiden in te zetten mits zogenaamde double funding voorkomen wordt (dit betekent dat voor hetzelfde perceel niet twee keer subsidie mag worden verleend). De ecoregelingen en conditionaliteiten hebben een meer nationale generieke invulling (met regionale gebiedsgerichte accenten) Het herstel en instandhouding van habitats en landschappen vergt een integrale aanpak die past bij het gebied. Het ANLb richt zich op gebiedsgerichte activiteiten die boeren samen ondernemen om doelsoorten en doelen uit de opgave Water en Klimaat te ondersteunen. -

De bijdrage die de Nederlandse lidstaat levert aan het agro milieu en klimaat is vastgelegd in het GLB-NSP fiche (art. 65), waarin de ambitie van Nederland is aangeduid. Het agrarisch natuurbeleid, het ecologisch waterbeheer en klimaatdoelen worden gekoppeld aan het ANLb en worden deels gefinancierd met Europees geld. Daarmee moet de uitvoering van het agrarisch natuurbeheer inclusief natuurgerelateerde water- en klimaatdoelen voldoen aan het GLB-NSP fiche. In het fiche (fiche voor goedkeuring van het ANLb in Brussel) zijn drie leefgebieden (open grasland, open akkerland, dooradering) en de categorieën water en klimaat opgenomen.

2.2 Rijksbeleid natuur en landschap

Het Rijk stelt in het kader van de internationale verplichtingen op hoofdlijnen de ambities voor de agromilieuo- en klimaatdiensten vast en geeft de kaders aan waarbinnen die ambities gerealiseerd kunnen worden.

Het Rijksbeleid heeft zich de afgelopen jaren ontwikkeld langs twee lijnen: de eerste lijn betreft het versterken en verbeteren van het bestaande natuurbeleid. Dit richt zich op natuurgebieden en de directe omgeving daarvan. Denk hierbij aan de uitvoering van het Natuurpact (2013) door de provincies. Daarnaast heeft het Rijk verantwoordelijkheid voor het beheren en verbeteren van natuur in de grote wateren, duurzame bescherming van de Noordzee en het verder ontwikkelen van de Nationale Parken. Met het Programma Natuur is in het kader van de stikstofaanpak extra geld beschikbaar gesteld voor natuurherstel en -ontwikkeling met een focus op stikstofgevoelige natuurgebieden. De tweede lijn gaat over het verbreden van het natuurbeleid naar andere sectoren en domeinen. Hierin past de transitie naar een natuurinclusieve samenleving, waaronder de transitie in de landbouw richting kringlooplandbouw. Hierin werkt het Ministerie van LNV via o.a. de Agenda Natuurinclusief en het Deltaplan Biodiversiteitsherstel samen met provincies en maatschappelijke partijen aan de transitie naar een natuurinclusieve samenleving.

De uitvoering van het stimuleringsbeleid voor natuur en platteland is met ingang van 2014 gedecentraliseerd naar de provincies en vastgelegd in een decentralisatieakkoord 2014-2027 en een Natuurpact van overheden en maatschappelijke organisaties. Dit is op 18 september 2013 door staatssecretaris Dijkema aangeboden aan de Tweede kamer. In dit Natuurpact zijn de ambities vastgelegd met betrekking tot ontwikkeling en beheer van natuur in Nederland voor de periode tot en met 2027. Het Rijk draagt bij aan de realisatie van deze ambities door jaarlijks extra te investeren in natuur. De onderdelen van deze ambities zijn:

- Ontwikkeling Robuust Natuurnetwerk Nederland (NNN) inclusief Natura 2000-gebieden. Het NNN moet een robuuste ruggengraat van de natuur in Nederland zijn. Dat gaat gebeuren door hem te vergroten, te verbeteren en belangrijke natuurlijke verbindingen te realiseren tussen natuurgebieden onderling en tussen natuurgebieden en hun omgeving;
- Soortenbescherming; Bescherming van afzonderlijke plant- en diersoorten is nodig vanwege Europese verplichtingen en afspraken waaraan Nederland zich in internationaal verband heeft gecommitteerd (VR/HR). Soortenbescherming vindt plaats binnen en buiten het NNN door het nemen van juridische en/of fysieke maatregelen, die vestiging of uitbreiding van een soortenpopulatie stimuleren;
- Natuur buiten het NNN; er zal een extra impuls gegeven worden aan het beheer van natuur buiten het NNN. Het is belangrijk dat er meer samenhang komt tussen de natuur in het NNN en daarbuiten;
- Agrarisch natuurbeheer; De uitvoering van het agrarisch natuurbeheer moet eenvoudiger en met minder kosten, en zal een duidelijke meerwaarde voor natuur, landschap en agrarisch ondernemerschap moeten opleveren. Agrarisch natuur- en landschapsbeheer moet vooral worden ingezet voor het beschermen en verbeteren van internationale soorten;
- Natuur en water; er zijn diverse mogelijkheden om de ontwikkeling van de natuur, de vergroting van het Natuur Netwerk Nederland en de aanpak van de Natura 2000-gebieden optimaal te laten samengaan met het verbeteren van de condities van de kwantiteit en de kwaliteit van het water. Er wordt daarbij maximale synergie gezocht met maatregelen om te voldoen aan de Kaderrichtlijn Water (KRW) en de Nitraatrichtlijn.

2.3 Provinciaal beleid

De provincies zijn, op grond van het decentralisatieakkoord natuur, volledig verantwoordelijk voor de uitvoering van het natuurbeleid. De doelen en middelen worden door de provincies vastgelegd in onder andere dit Natuurbeheerplan.

In dit provinciale 'Natuurbeheerplan', dat de kaders en ambities bevat waarbinnen een subsidieaanvraag kan worden ingediend, is aangegeven in welke gebieden bepaalde natuur, agromilieu- en klimaatdiensten ingezet kunnen worden.

Het provinciale beleid geeft invulling aan het Europese en Rijksbeleid en voegt daar provinciale doelen aan toe. Provincies houden bij de uitvoering van het natuurbeleid, conform de door Nederland geratificeerde Europese Landschapsconventie, rekening met beleidsdoelen van andere overheden en activiteiten in het landelijk gebied, zoals het waterbeleid, recreatiebeleid en milieubeleid, zodat synergie kan worden bereikt.

De waterdoelen zijn door de provincie Overijssel vastgesteld in de Omgevingsvisie omgevingsvisie. Als waterschappen voor waterbeheerdiensten gebruik willen maken van EU-cofinanciering dan kan dit uitsluitend via gebiedsaanvragen van agrarische collectieven, het Natuurbeheerplan en de SRNL2016. De waterschappen geven daarvoor aan voor welke waterdoelen welke waterbeheerdiensten nodig zijn, inclusief randvoorwaarden en prioriteiten.

2.3.1 Omgevingsvisie

In de Omgevingsvisie Overijssel is het natuur en landschapsbeleid, maar ook het water- en bodembeleid van de provincie verwoord. Het provinciale beleid is gericht op het bevorderen en in stand houden van natuurwaarden en van landschappelijke en cultuurhistorische waarden.

- Biodiversiteit; De grote variatie aan plant- en diersoorten (biodiversiteit) is een kernkwaliteit van de natuurwaarden in Overijssel. Het verlies aan soorten verarmt de natuurwaarden en maakt ecosystemen kwetsbaar. Het behoud van biodiversiteit is daarmee nodig voor een duurzame toekomst. Soorten bevinden zich in principe overal: zowel in de stad als in natuurreservaten, parken, sloten en houtwallen. Het NNN met daarbinnen de Natura 2000-gebieden is het rijkst aan soorten.
- Natura-2000; De Natura 2000-gebieden zijn van Europese betekenis en staan onder het regime van de Natuurbeschermingswet. In het landbouwgebied vervult biodiversiteit een directe functie voor bodemvruchtbaarheid en plaagbestrijding. Het landbouwgebied vormt ook een belangrijk leefgebied voor onder meer weidevogels en ganzen.

Overijssel heeft veel landschappen die internationaal van grote tot zeer grote betekenis zijn. Ruimte en rustgebieden worden afgewisseld door verstedelijkte gebieden. De hoge kwaliteit van afzonderlijke gebieden en de rijke verscheidenheid aan landschappen versterken elkaar in de beleving ervan (zie hiervoor (ook) de gebiedsbeschrijvingen in Hoofdstuk 4).

Kwaliteit en diversiteit van het Overijsselse landschap dragen bij aan een hoogwaardige woonomgeving. Het is dan ook een belangrijke vestigingsfactor, die indirect en direct (toerisme en recreatie) een pijler is onder de regionale economie. Door allerlei ontwikkelingen dreigen verschillen in landschapstypen te vervlakken of te verdwijnen.

De provinciale inzet is om deze nivellering te stoppen en de diversiteit aan landschappen te behouden. Om dit te bereiken stuurt de Omgevingsvisie Overijssel op drie niveaus: zuinig en zorgvuldig ruimtegebruik, ontwikkelingsperspectieven en gebiedskenmerken.

In de Omgevingsvisie is het Natuur Netwerk Nederland (NNN) vastgelegd. Deze is in Overijssel onderdeel van de "Zone Ondernemen met Natuur en Water" (Zone ONW). Het lange termijn perspectief voor de Zone ONW is het ontstaan van een samenhangend netwerk van gebieden met natuurkwaliteit. Behalve de NNN-gebieden vallen ook een aantal overige gebieden onder deze zone, waaronder de in bijlage 3 opgenomen Ecologische verbindingzones. In het akkoord 'Samen Werkt Beter' (SWB) is opgenomen dat in deze zone ONW ruimte voor economische ontwikkelingen is onder de voorwaarde van het beleid voor de Kwaliteitsimpuls Groene Omgeving.

Meer informatie over de omgevingsvisie van de provincie Overijssel is te vinden op:

<https://www.overijssel.nl/onderwerpen/omgeving/omgevingsvisie-overijssel/www.omgevingsvisieoverijssel.nl>

2.3.2 Streekeigen landschapsbeheer

Voor het landschapsbeheer beschikt de provincie Overijssel over aparte regelingen, aanvullend op de subsidies binnen SNL.

Van 2006 tot en met 2015 zijn subsidies verstrekt via de regeling Groene en Blauwe Diensten (GBD). Deze regeling was gericht op het beheer van landschapselementen door particulieren in het agrarisch cultuurlandschap. Ook kan een groene dienst bestaan uit het gedogen van een pad of een landschapselement. De gemeenten zijn verantwoordelijk voor de uitvoering van die regeling. Het belangrijkste verschil met de SRNL2016 is dat contracten voor groene diensten voor langere tijd (30 jaar) gesloten worden.

Vanaf 2020 stelt de provincie subsidie beschikbaar voor het opstellen en uitvoeren van een bidbook binnen de aanpak voor Streekeigen landschapsbeheer (SLB). Ook deze regeling is bedoeld voor beheer van landschapselementen door particulieren. Centraal in deze regeling staat de gebiedsaanpak en de koppeling met andere kansen in het landelijk gebied.

2.3.3 Beheerplannen Natura 2000

De landen van de Europese Unie hebben zich verplicht om bijzondere typen natuur ("habitattypen") en bijzondere plant- en diersoorten te beschermen. Daarvoor zijn "Natura 2000-gebieden" aangewezen die van bijzondere betekenis zijn voor het voortbestaan van deze natuur. Voor elk Natura 2000-gebied is een beheerplan opgesteld, waarin wordt beschreven welke habitattypen en soorten er in het gebied aanwezig zijn, en in welke mate, en welke maatregelen er worden getroffen om ze duurzaam in stand te houden. Het Natura 2000-beheerplan is het kader voor het verlenen van vergunningen, waar dat vereist is volgens de Natuurbeschermingswet.

De N2000 beheerplannen zijn in te zien op de website:

<https://www.bij12.nl/onderwerpen/natuur-en-landschap/natura-2000-beheerplannen/>

3 Subdiestelsel Natuur en Landschap 2016

Het beschermen van dieren en planten is belangrijk voor de mens. Deze bescherming vindt plaats om ecologische, economische en ethische redenen. De diversiteit van dieren en planten verhoogt de draagkracht van de natuur (ecologie). Daarnaast is de biodiversiteit een belangrijke productiefactor (economie). Ten slotte worden dieren en planten vanwege hun intrinsieke waarde beschermd (ethiek). De provincie hecht veel belang aan het behoud en de ontwikkeling van de provinciale natuur. Daarom verleent zij daarvoor subsidie via het Subdiestelsel Natuur en Landschap (SNL).

De provincie bepaalt in het Natuurbeheerplan in welke gebieden natuurbeheerders, natuurcollectieven en agrarische collectieven subsidie kunnen krijgen voor (agrarisch) natuur- en landschapsbeheer en blauwe diensten (categorie water) en klimaatdiensten. In het Natuurbeheerplan liggen de verschillende natuurbeheer- en landschapsbeheertypen van de Index Natuur en Landschap voor percelen en/of terreinen vast. Subsidie is alleen mogelijk voor het natuur- en beheertype dat in het Natuurbeheerplan is aangegeven en begrensd.

Subsidie voor beheer en kwaliteitsimpulsen

In het Subdiestelsel Natuur en Landschap 2016 wordt een onderscheid gemaakt tussen financiering van het beheer voor de instandhouding van de bestaande natuur en landschapselementen en eenmalige investeringen ter verbetering van de natuurkwaliteit (kwaliteitsimpulsen). De subsidie voor het beheer van natuur, agrarische natuur en landschapselementen is geregeld in de Subsidierегeling Natuur- en Landschapsbeheer Overijssel 2016. De subsidie voor de kwaliteitsimpulsen is geregeld in de Subsidierегeling Kwaliteitsimpuls Natuur en Landschap Overijssel. Voor de Ontwikkelopgave N2000/PAS kan voor Kwaliteitsimpulsen ook gebruik worden gemaakt van de provinciale regeling UBS 9.1.

3.1 De Index Natuur en Landschap

De basis voor het Natuurbeheerplan vormt de herziene Index Natuur en Landschap. Deze Index is een landelijk uniforme en sterk gestandaardiseerde "natuurtaal" waarin de Nederlandse natuur- en landschapselementtypen worden vastgelegd. De Index is van belang voor de aanduiding van de natuur- en landschapsdoelen door de overheid en voor de monitoring en bevordert ook een goede afstemming tussen beheerders onderling en tussen beheerders en overheden.

De Index Natuur en Landschap bestaat uit de onderdelen natuur, agrarische natuur en landschapselementen. In de Index worden twee niveaus onderscheiden: de *natuurtypen* voor de sturing op landelijk niveau en de *beheertypen* voor de operationele aansturing van het beheer op regionaal en lokaal niveau. Voor de begrenzing in het Natuurbeheerplan en de subsidieverlening wordt voor het natuurbeheer het niveau van de beheertypen gebruikt. Voor het agrarisch natuurbeheer kan ook het niveau van natuurtypen worden gebruikt.

De *natuurtypen* zijn bedoeld als sturings- en verantwoordingsinstrument op landelijk niveau. Daarbij valt te denken aan afspraken en rapportages tussen rijk en provincies. De *beheertypen* zijn geschikt voor de aansturing van het beheer op interprovinciaal, provinciaal en lokaal niveau. Zij vormen de basis voor afspraken over doelen en middelen tussen provincie en beheerder.

Indeling van de Index Natuur en Landschap

- Er bestaan 17 natuurtypen. Binnen elk van de natuurtypen worden één of meerdere natuurbeheertypen onderscheiden. In totaal zijn er 49 natuurbeheertypen.
- Voor landschap zijn er 4 landschapselementtypen met daaronder 13 beheertypen.
- Voor het agrarisch natuurbeheer zijn er 4 agrarische natuurtypen. Dit zijn open grasland, open akkerland, droge dooradering en natte dooradering. Binnen elk van de agrarische natuurtypen kunnen één of meerdere agrarische beheertypen worden onderscheiden. In Overijssel wordt in het agrarisch natuurbeheer onderscheidt gemaakt in:
 - Droge dooradering;
 - Open akkergebied;
 - Open grasland weidevogelgebied, niet kritische soorten;
 - Open grasland weidevogelgebied, kritische soorten.
- Daarnaast is er een categorie Water en een categorie klimaat met daaronder een aantal beheertypen voor de agrarische gronden. Deze worden op de beheertypekaart geduidt als 'Agrarisch natuurbeheer leefgebied water en klimaat'.

Voor meer informatie over de Index Natuur en Landschap zie onderdeel thema 'Index Natuur en Landschap' op: www.bij12.nl/onderwerpen/natuur-en-landschap.

3.2 Natuurbeheerplan: beheertypenkaart en ambitiekaart

Het Natuurbeheerplan kent een beheertypenkaart, een ambitiekaart en een subsidiekaart. Zij vormen met de beschrijving van de doelen de kern van het plan.

Beheertypenkaart

De beheertypenkaart geeft voor alle percelen natuur het bestaande (agrarische) natuur- en landschapstype weer met de benamingen volgens de landelijk uniforme systematiek van de Index Natuur en Landschap. Bovendien zijn op deze kaart de agrarische leefgebieden aangegeven waar binnen potenties zijn voor agrarisch natuurbeheer. De provincie stimuleert de instandhouding van de op de beheertypenkaart aangegeven en begrensde beheertypen. Deze kaart vormt daarmee de basis voor het verlenen van beheersubsidies op grond van de SRNL 2016.

Ambitiekaart

Voor een deel van de natuurgebieden en agrarische gebieden met natuurwaarden bestaat een ambitie om het huidige gebruik of beheer te veranderen. Het verschil tussen de beheertypenkaart en de ambitiekaart laat zien waar een verbetering van de natuurkwaliteit mogelijk en wenselijk is. De ambitiekaart vormt de basis voor de (subsidiering van) kwaliteitsimpulsen op grond van de SKNL.

Subsidiekaart

Voor welke percelen van de beheertypenkaart en ambitiekaart subsidies voor beheer, functiewijziging en inrichting mogelijk zijn en welke voorwaarden hier voor gelden, maken Gedeputeerde Staten bekend tegelijk met de vaststelling van het Natuurbeheerplan. Dit besluit wordt vastgelegd op de subsidiekaart.

3.2.1 Beheertypenkaart

Beheersubsidie natuur en landschap op grond van de SRNL2016

Voor natuur- en landschapsbeheer staat op de beheertypenkaart aangegeven welke gebieden voor subsidie op basis van de SRNL in aanmerking komen (zie kaartbijlage 1). Op de beheertypenkaart wordt alle bestaande natuur en landschapselementen binnen het NNN weergegeven. Per natuurterrein en/of perceel is één beheertype of landschapstype toegekend en een beheerder komt alleen voor subsidiëring van het aangewezen type in aanmerking.

Voor de beheertypen die buiten het NNN liggen geldt een continuering van lopende subsidies. Dit houdt in dat er geen nieuwe subsidie voor natuurbeheer op deze percelen wordt verstrekt maar dat lopende subsidies gecontinueerd kunnen worden.

Toeslagen

De SRNL 2016 kent toeslagen voor monitoring (zie paragraaf 3.2.3), vaarland natuur, openstelling, toezicht en schapenbeheer. Op de kaarten bij dit Natuurbeheerplan zijn de gebieden aangegeven waar deze toeslagen mogelijk zijn.

Opengestelde toeslagen

In Overijssel zijn de volgende toeslagen opengesteld:

- Openstellingsbijdrage;
- Toeslag voor vaarland;
- Toeslag voor monitoring;

De toeslag voor vaarland natuur is mogelijk in het Natura 2000-gebied Weerribben voor percelen met het beheertype veenmosrietland en moerasheide (N06.01) die enkel via het water te bereiken zijn. Deze percelen zijn opgenomen in de kaart met vaarland dat onderdeel is van het Natuurbeheerplan. In het openstellingsbesluit wordt bepaald voor welke gebieden subsidie kan worden aangevraagd.

De toeslag voor openstelling en monitoring is mogelijk op die gronden waar ook een subsidie voor het uit te voeren beheer wordt aangevraagd. Voor de toeslag openstelling geldt ook dat de gronden toegankelijk moeten zijn.

Niet opengestelde toeslagen

De toeslag voor schapenbeheer is in Overijssel niet opengesteld via de SRNL. Het beheer met schapen is geregeld via een aparte regeling voor een specifiek aantal gebieden. Het betreft de volgende gebieden: Bergvennen en Brecklenkampse Veld, Boetelerveld, de Borkeld, Buurserzand en Haaksbergerveen, Engbertsdijkvenen, Landgoederen Oldenzaal, Sallandse Heuvelrug, Springendal en Dal van de Mosbeek, Vecht- en Beneden-Regge, Wierdense Veld en Witte Veen.

De bijdrage voor toezicht is in Overijssel niet opengesteld.

Agrarisch natuur en landschap en water

Voor het agrarisch natuur- en landschapsbeheer onderscheiden de provincies vanaf 2016 de volgende vier leefgebieden: open grasland, open akkerland, droge dooradering, natte dooradering. Deze vier leefgebieden zijn de vier agrarische natuurtypen van de Index Natuur en Landschap. Daarnaast wordt gewerkt met een categorie water en klimaat.

In het Natuurbeheerplan zijn deze leefgebieden als zoekgebieden op de beheertypenkaart aangeduid. Alleen binnen de begrenzing van de zoekgebieden is subsidie voor agrarisch natuur- en landschapsbeheer mogelijk. De begrenzing van de zoekgebieden heeft vorm gekregen via overleg in de gebiedsprocessen.

Voor elk leefgebied worden subsidiecriteria meegegeven. Deze criteria beschrijven de instapeisen voor een ecologisch effectieve subsidieaanvraag.

Er wordt gestreefd om het agrarisch natuur- en landschapsbeheer in te zetten in de meest kansrijke gebieden voor stabiele populaties. Hierbij is de versterking van en/of verbinding voor het Natuurnetwerk Nederland (voorheen EHS) een belangrijk uitgangspunt. Tevens is het gericht op kansrijkheid voor soorten die (deels) afhankelijk zijn van het agrarische cultuurlandschap.

Voor agrarisch natuurbeheer staat op de beheertypenkaart aangegeven welke leefgebieden (=natuurtypen) voor subsidie in aanmerking komen (zie kaartbijlage 1). Welke specifieke doelstellingen de provincie heeft m.b.t. soorten of soortengroepen wordt beschreven in hoofdstuk 4.3. Voor het zoekgebied water is in hoofdstuk 4.4 aangegeven op welke blauwe diensten ingezet kan worden en welke criteria daarvoor gelden. Dit is in hoofdstuk 4.5 voor het zoekgebied klimaat verwoord.

3.2.2 Ambitiekaart openstelling

Functieverandering

Landbouwgronden die op de ambitiekaart openstelling zijn aangegeven onder de legenda 'uitwerkingsgebied ontwikkelopgave Natura 2000' en 'nieuw te realiseren natuur, netto begrensd & zoekgebied NNN', kunnen worden omgezet in natuur. Indien de gronden op de ambitiekaart zijn opengesteld voor SKNL komen deze in aanmerking voor subsidie functieverandering. De waardevermindering van de grond wordt vergoed. Ook particulieren komen voor deze vergoeding in de vorm van subsidie functieverandering in aanmerking. De particulieren zijn en blijven in dat geval eigenaar van de gronden. Voor deze functieverandering bestaat sinds 2005 een fiscale vrijstelling. Particulier natuurbeheer is een belangrijk middel voor de realisatie van het Natuur Netwerk Nederland.

Kwaliteitsverbetering

Op de ambitiekaart openstelling is aangegeven in welke gebieden gebruik kan worden gemaakt van een investeringssubsidie voor een kwaliteitsimpuls voor natuur en agrarische natuur. Op de beheertypenkaart kan nu bijvoorbeeld bos zijn aangegeven, terwijl het de bedoeling is om hier heide te ontwikkelen. De investeringssubsidie kan worden gebruikt voor de verandering van bos naar heide. Na het toekennen van de subsidie (vanuit SKNL of 9.1 Ubs) en het uitvoeren van de inrichtingsmaatregelen zal de beheertypenkaart en daarmee het Natuurbeheerplan worden aangepast zodat er voor heide beheersubsidie kan worden verkregen op basis van de SRNL 2016.

De investeringssubsidie kan op grond van artikel 8 van de SKNL gericht zijn op:

- a. maatregelen voor verbetering van de natuurkwaliteit in een bestaand natuurterrein waarbij het beheertype niet verandert;
- b. inrichtingsmaatregelen in een bestaand natuurterrein waarbij van het aanwezige beheertype wordt overgestapt naar het gewenste beheertype;
- c. inrichtingsmaatregelen waarbij landbouwgrond wordt omgevormd naar natuurterrein;

SKNL is voor het agrarisch natuurbeheer niet van toepassing op het nemen van inrichtingsmaatregelen op landbouwgrond om de kwaliteit van een aanwezig agrarisch beheertype te verhogen. Provincies regelen dit in de POP3 verordening (art 17 maatregelen) of een andere provinciale regeling.

Voor de specifieke voorwaarden met betrekking tot de verlening van een investeringssubsidie wordt verwezen naar <https://www.bij12.nl/onderwerpen/natuur-en-landschap/>

3.2.3 Ambitiekaart potenties

Door de uitvoering van goed natuurbeheer ontwikkelt de natuur zich op sommige plekken verder door op basis van de aanwezige potenties. Met de Ambitiekaart potenties wordt inzicht verkregen welke percelen binnen het NNN potentie hebben voor verdere doorontwikkeling van de natuur. Deze doorontwikkeling heeft ook gevolgen voor de hoogte van de subsidie die wij verstrekken. De Ambitiekaart potenties kan daarbij gebruikt worden als instrument om het natuurbeheer voor de komende jaren financieel te prognosticeren.

Daarnaast bevat de ambitiekaart potenties een afwegingskader waarin inzichtelijk is gemaakt welke potenties binnen handbereik zijn indien ingrepen in het systeem worden uitgevoerd en/of de stikstofdepositie daalt. Ook is er een afweging gemaakt met betrekking tot de potenties voor nieuwe bossen. Dit afwegingskader kan gebruikt worden bij de integrale benadering voor grotere beleidsopgaven die het NNN en de natuur in Overijssel raken.

3.2.4 Monitoring

Monitoring is een essentieel onderdeel van de beheercyclus. De uitvoering van het natuurbeleid en -beheer dient onderzocht te worden om te weten of de afgesproken doelen ook gehaald en zo nodig bijgesteld moeten worden. Behalve informatie over de gerealiseerde

hectares en het daarvoor benodigde geld (output), is ook informatie nodig over de resultaten in termen van bijv. aantallen dieren en planten (outcome).

Voor de monitoring van het natuurbeheer is een uniforme landelijke systematiek ontworpen en voor het vernieuwde agrarisch natuur- en landschapsbeheer is die nog in ontwikkeling.

Natuurbeheer

Voor de monitoring van het natuurbeheer is door de gezamenlijke provincies in overleg met de natuurbeheerders een methodiek vastgesteld, die is beschreven in de "Werkwijze Monitoring en Beoordeling Natuurnetwerk en Natura 2000/PAS" (Deze werkwijze is in te zien via www.bij12.nl/onderwerpen/natuur-en-landschap/monitoring-en-natuurinformatie). Hierin wordt per beheertype beschreven welke monitoring noodzakelijk is en hoe deze moet worden uitgevoerd. Op het Portaal Natuur en Landschap zijn ook bijlagen en achtergronddocumenten te downloaden.

Gecertificeerde natuurbeheerders (inclusief natuurcollectieven) hebben het recht om de monitoring zelf uit te (laten) voeren en kunnen daarvoor via de lumpsum overeenkomst een monitoringstoelage aanvragen gebaseerd op de monitoringstarieven zoals vastgesteld in het openstellingsbesluit. Voor de overige natuurbeheerders die geen monitoringstoelage aanvragen voert de provincie de monitoring uit.

Agrarisch natuur- en landschapsbeheer

Voor de monitoring van het agrarisch natuurbeheer is in 2016 een systematiek ontwikkeld. Daarin wordt onderscheid gemaakt tussen beheermonitoring (het verzamelen van natuurgegevens die nodig zijn om het beheer (beter) uit te voeren) en beleidsmonitoring (het verzamelen van gegevens om de realisatie van de beleidsdoelen (op provinciaal, landelijk en Europees niveau) te evalueren).

De verantwoordelijkheid voor de beheermonitoring bij het agrarisch natuurbeheer ligt bij de agrarische collectieven, de provincies zijn verantwoordelijk voor de beleidsmonitoring.

Water

De blauwe diensten worden ingezet op een bijdrage aan de waterkwaliteit van de KRW watergangen en het verhogen van het waterbergend vermogen. Hiervoor is een bestaand monitoringsprogramma van waterschappen en provincies (kwaliteit en kwantiteit) via welke lijn de toestand en ontwikkeling van de betreffende parameters worden gemonitord. Dit betekent dat voor blauwe diensten niet een apart monitoringsprogramma ontwikkeld hoeft te worden.

Klimaat

Klimaatmaatregelen worden ingezet om een bijdrage te leveren aan CO₂ vastlegging en het reduceren van broeikasgassen. Daarnaast wordt er ingezet op klimaatadaptatie door middelen van vernatten, het opvangen van waterpieken en droogte en omgaan met verzilting.

Er is voor klimaatmaatregelen (ANLb) momenteel geen specifiek beleidsmonitoringsprogramma ontwikkeld

4 Natuur-en landschapsdoelen in Overijssel

In dit hoofdstuk worden de beleidsdoelen en criteria beschreven. Aan de criteria worden de wijzigingsverzoeken van natuurbeheerders en de gebiedsaanvragen van de Agrarische collectieven getoetst.

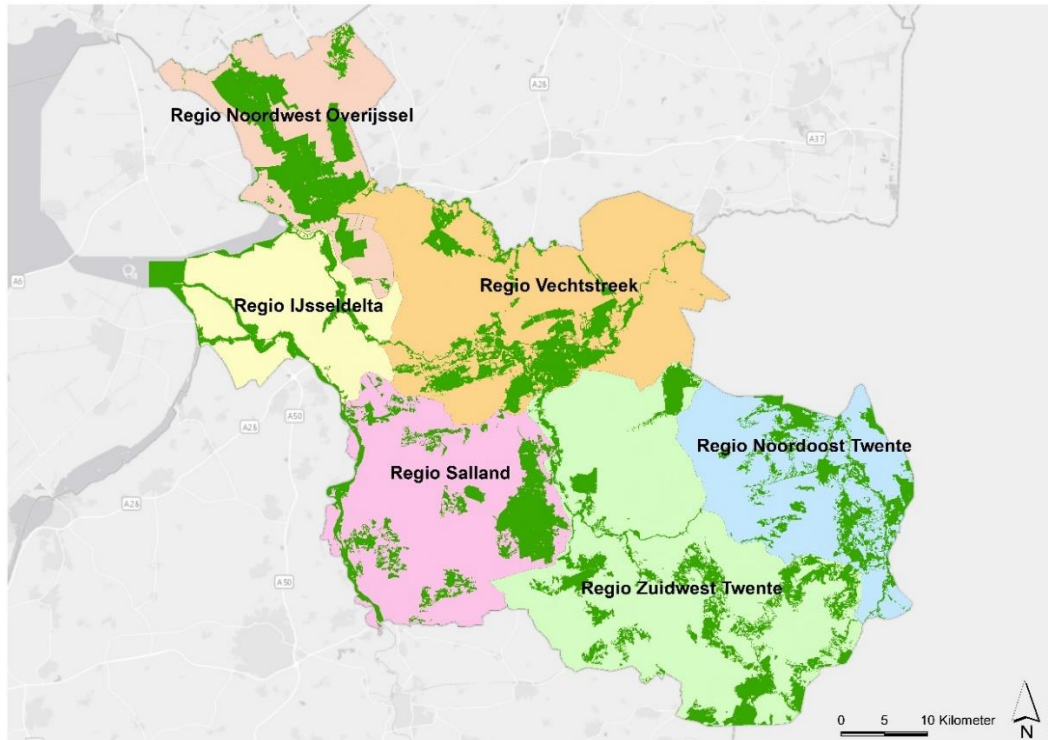
4.1 Integrale gebiedsbeschrijving en visie op behoud en ontwikkeling

In deze paragraaf wordt op hoofdlijnen per regio (zie figuur 1) een beschrijving gegeven van de huidige natuurkwaliteiten en de potenties voor natuur. Deze ecologische potenties worden ingegeven door de belangrijkste actuele natuurwaarden in samenhang met de aanwezige abiotische en ruimtelijke kenmerken. Het gaat hierbij zowel om potenties binnen als buiten het NNN. Een deel van de beschreven potenties komt voort uit de Natura 2000 beheerplannen. De daarin beschreven opgaven zijn richtinggevend voor de potenties in het Natuurbeheerplan. Overige genoemde potenties zijn gerelateerd aan de aandachtsoorten van Overijssel (soortenbeleid) of vloeien voort uit het ruimtelijke kwaliteitsbeleid (vanuit Omgevingsvisie en Catalogus Gebiedskenmerken).

De overkoepelende potentie voor natuur kan worden omschreven als de ontwikkeling van een robuust, aaneengesloten natuurlijk landschap (natuur als ruggengraat). Hieruit kan een reeks algemene potenties worden afgeleid voor natuur in Overijssel (deels op basis van de benoemde kwaliteitsambitie in de Catalogus Gebiedskenmerken):

- arealen van en samenhang tussen de gebieden vergroten; continuïteit en uitwisseling tussen gebieden bevorderen; versterken van verbindingen tussen gebieden
- variatie in natuurlandschappen behouden en vergroten
- samenhang tussen de componenten (hoog-droog; laag/ nat) versterken
- kwetsbare onderdelen vrijwaren van gebruiksdruk en slijtage
- ruimte geven aan abiotische en natuurlijke processen
- behoud en herstel van landschappelijke en natuurkwaliteiten
- realisatie van samenhangend netwerk met groene en blauwe kwaliteiten (groenblauwe dooradering)

Een meer gedetailleerde beschrijving van de verschillende NNN-gebieden is te vinden in bijlage 4. In deze bijlage staan de wezenlijke kenmerken en waarden die opgenomen zijn in de door Provinciale Staten vastgestelde Omgevingsverordening. In bijlage 5 is een meer gedetailleerde beschrijving van de weidevogelgebieden uit het leefgebied Open grasland weergegeven.

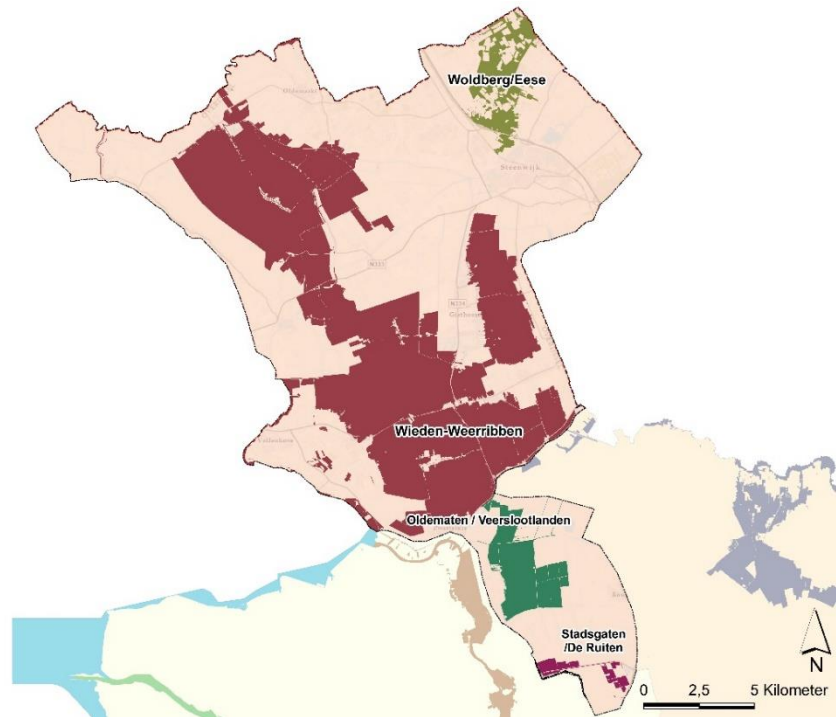


Figuur 1 Regio's in provincie Overijssel. In provincie Overijssel worden 6 landschappelijke regio's onderscheiden: Noordwest Overijssel, Vechtstreek, IJsseldelta, Salland, Noordoost Twente en Zuidwest Twente.

4.1.1 Noordwest Overijssel

De regio wordt globaal begrensd door de provinciegrens (west, noord en oost), het Zwarte Water en de Rijksweg A28. Binnen de regio liggen de volgende NNN-gebieden:

- 1. Woldberg/Eese
- 2. Wieden-Weerribben (N2000)
- 7. Oldematen/Veerslootlanden (N2000)
- 8. Stadsgaten/De Ruiten



Figuur 2 Overzichtskartaal met ligging van de NNN-gebieden in regio Noordwest Overijssel

In het noordoosten van de regio liggen de stuwwal en het bosgebied van de Woldberg en het landgoed de Eese. Het gebied van de Woldberg en Eese is een uitloper van het Drentse keileemplateau. Dit gebied loopt door in het kleinschalig landschap van Paasloo.

In het noorden van de regio liggen de laagveenmoerassen van de Wieden en de Weerribben. Wieden-Weerribben vormt één van de grootste laagveengebieden in Europa en is daarmee van internationale betekenis. Het gebied is aangewezen als nationaal park en Natura 2000-gebied. Het laagveenlandschap van Wieden-Weerribben is sterk gevarieerd, met aanwezigheid van het kenmerkende patroon van petgaten en legakkers, zeer soortenrijke trilvenen, hooilanden, moerasbos, rietlanden, grote meren en rationeel ingerichte landbouwpolders. De natuurgebieden Wieden en Weerribben beslaan circa 7000 ha. Aan de noord- en westzijde van de Weerribben en langs de west-, zuid-, en oostzijde van de Wieden liggen veenweidegebieden. Het ontginningsgebied rondom Scheerwolde is ten opzichte van het westelijke gebied grootschaliger en wordt intensiever gebruikt door de landbouw. In de zuidwesthoek van het gebied ligt het keileemplateau van het Hoge Land van Vollenhove met zijn kleinschalig landschap.

In het zuidoosten van de regio ligt het moeras- en singellandschap ten noordwesten van Rouveen en het weidegebied ten zuiden hiervan. De omgeving van Rouveen, met name het gebied Olde Maten, vormt een belangrijk onderdeel van de laagveenmoerasgebieden van noordwest Overijssel. De gebieden Rouveen, Ruiten en Veenenkampen worden daarnaast gekenmerkt door bijzondere sloot- en slootkantvegetaties. Dit gebied is lokaal ook van grote betekenis voor weidevogels.



Figuur 3 Besloten landschap met grasland en lanen op landgoed de Eese.

De belangrijkste natuurwaarden in de regio betreffen:

- De uitgestrekte laagveengebieden van de Wieden en Weerribben met een afwisseling van veenplassen, moerassen, rietlanden, trilvenen (met o.a. groenknolorchis, rood schorpioenmos en een rijke mycoflora), natte schraalgraslanden en moerasbos, met de daarbij behorende bijzondere fauna. Bijzonderheden zijn o.a. de Otter, Grote Vuurvliinder en een aantal zeldzame moerasvogels zoals de Purperreiger en Roerdomp;
- Aanwezigheid van kleinschalig gevarieerd laagveenmoeras gebied met afwisseling van Blauwgraslanden, Dotterbloemgraslanden, open veenweidegebied voor weidevogels en moerasvegetaties in het gebied Oldematen/Veerslootslanden, als onderdeel van de laagveengordel in noordwest Overijssel;
- De hogere zandgronden en keileemopduikingen bestaande uit een kleinschalig en reliëfrijk cultuurhistorisch landschap met oude bosgroeiplaatsen, soortenrijke oude houtwallen in Wolberg/Eese en de omgeving van Paasloo (noorden) en Vollenhove (noordwesten);
- Het uitgestrekte en open veenweidegebied van o.a. de Barsbekerbinnenpolder met grote betekenis voor weidevogels zoals Grutto en Tureluur;

In hoofdlijnen liggen de belangrijkste potenties voor natuur in de regio in:

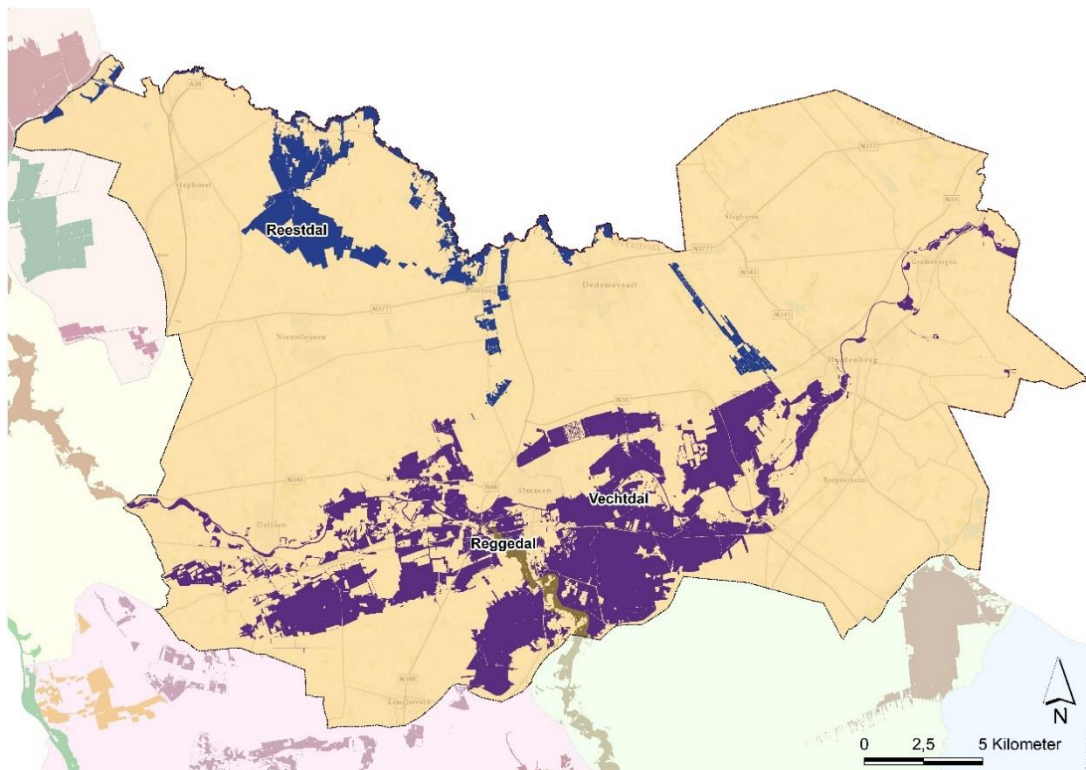
- Versterking van de natuurwaarden gekoppeld aan gevarieerd laagveengebied en weidevogelgebied in Weerribben en Wieden door uitbreiding van de moerasgebieden door omvorming van een aantal polders tot moerasgebied en door versterking van de moerasverbinding (o.a. voor otter) tussen de Wieden en de Weerribben en tussen de Wieden en het weidevogel- en moerasgebied bij Giethoorn (beide Natura 2000-opgaven);
- Zodanig beheer van de bestaande moerasgebieden dat een goed evenwicht ontstaat tussen natuurbehoud en rietlandbeheer;
- Behoud en ontwikkeling van de weidevogelpopulaties (aandachtsoortenbeleid), vooral gericht op de Grutto, Tureluur en Wulp in de landbouwgebieden en aanvullend meer kritische weidevogels zoals Watersnip, Slobeend en Zomertaling in de reservaten;

- Behoud en herstel van de landschappelijke en natuurkwaliteit van het kleinschalige houtsingelgebied bij Paasloo en op het Hoge Land van Vollenhove (ruimtelijke kwaliteitsbeleid);
- Behoud en versterking van de populatie van de Knoflookpad (aandachtsoort) in het Heetveld;
- Versterking van de populatie van de Kievitsbloem langs het Zwarte meer en Zwarte Water (Natura 2000 opgave en aandachtsoort).

4.1.2 Vechtstreek

De regio wordt globaal begrensd door de Rijksweg A28 (west), provinciegrens (noord en oost) en de grens met Salland en Twente (zuid). Binnen de regio liggen de volgende NNN-gebieden:

- 3. Reestdal
- 12. Vechtdal (deels N2000 Vecht- en beneden Regge)
- 14. Reggedal (monding) (deels N2000 Vecht- en beneden Regge)



Figuur 4 Overzichtskartaal met ligging van de NNN-gebieden in regio Vechtstreek

In de regio Vechtstreek komen meerdere grote bossen, natuurgebieden, landgoederen en waardevol cultuurlandschap voor.

In het noordoosten vormt het grensriviertje de Reest een half-natuurlijk geheel met veel natte hooilanden, akkers, hakhoutbosjes en houtwallen. Dit sluit aan op het Drentse deel van dit gebied. Eén van de meest uitgestrekte hooilanden ligt in het grootste oude zijdal van de Reest: Vledders en de Leijer hooilanden. Recent zijn landbouwgronden aangekocht en vernattingmaatregelen uitgevoerd. Het gebied kent een afwisseling van kruidenrijke graslanden, rietlanden, ruigte- en struweelvegetaties en wilgen.

De Vecht is een bijzondere grensrivier wat vooral blijkt uit de bonte hooilanden aan beide zijden en de zeer diverse fauna. Binnen het gebied zijn tevens diverse gebieden met een overwegend agrarisch karakter aanwezig. Het betreft de gebieden Den Ham, Witharen, Dalmscholte/Giethmen en de Marshoek. Het Vecht-Regge gebied bestaat uit de volgende kenmerkende eenheden: rivierdal met rivierduinen en afgesneden meanders, steilranden, stuwwallen, dekzandruggen met essen en esgronden, vlakke dekzandgebieden met uitgestrekte bossen, stuifzanden, heiden en vennen, landgoederen, oude cultuurlandschappen, kleinschalig oud cultuurlandschap, open grasland gebied, heide- en veenontginnings-gebieden. Het rivierdal van Vecht en Regge kent veel verschillende biotopen in zowel natte als droge milieus. Langs de Vecht en de Regge komen afgesneden meanders voor. Een deel ervan heeft een eenzijdige verbinding met de rivier. Alle stadia van verlanding van open water, drijftillen, riet- en zeggemoeras tot en met broekbos komen voor. Veel oude rivierlopen, vooral die langs de Regge, zijn geheel of deels dichtgeschoven. Zeer dynamische natuur, welke kenmerkend is voor een levend riviersysteem ontbreekt op landschapsschaal en slechts plaatselijk komt in het rivierdal bos voor. Op lage delen van de uiterwaarden en in geulen komen graslanden voor met soorten van het Dotterbloemtype en andere natte graslandtypen. Op gradiënten met invloeden van het grondwater zijn soortenrijke schraalland- en kleine zeggenvegetaties te vinden. Deze typen zijn o.a. in de Rheezermaten, in het Junner- en Arriër Koeland en in de Eerder hooilanden te vinden. De meeste cultuurgronden zijn intensief in gebruik. Door grote variatie en de samenhang met grote natuurgebieden in de omgeving van het dal zijn de faunawaarden in het Vecht- en Reggegebied hoog. Voor veel diersoorten is de combinatie van bosrijk gebied en gevarieerd dal belangrijk; er zijn veel ecologische relaties. Met een aantal

soorten gaat het niet zo goed, zoals Patrijs, Porseleinhoen en Watersnip. Het zijn bedreigde soorten. In de gehele Vecht zijn vistrappen aanwezig bij de stuwen. Bij de beneden- en boven Regge is dat ook het geval. Van de 65 dagvlindersoorten van Nederland, is ongeveer de helft in het Vechtgebied aangetroffen.

In de regio Vechtstreek liggen veel landgoederen. Zij vormen economische eenheden die niet alleen een belangrijk aandeel leveren in de kwaliteit van natuur, landschap en cultuurhistorie maar eveneens voor de landbouw, de bosbouw en de recreatie van groot belang zijn. Verder zijn landgoederen van betekenis voor waterhuishouding en milieu. Veel landgoederen zijn gerangschikt onder de Natuurschoonwet. Vaak kenmerken landgoederen zich door aanwezigheid van een karakteristiek landhuis, (historische) lanen, waterpartijen, kenmerkende streekeigen boerderijen, oude parkbossen, multifunctionele bossen, essen en andere oude cultuurlandschappen. De afwisseling in de diverse terreintypen is tevens een afspiegeling van de verwevenheid van functies, waardoor een landgoed zich in het bijzonder onderscheidt van andere bedrijven.

In de Vechtstreek liggen vooral in het noordoostelijk deel enkele grote open akkergebieden. De kenmerkende akkervogels staan hier sterk onder druk.



Figuur 5 Arriër koelanden in het Vechtdal

De belangrijkste natuurwaarden in de regio betreffen:

- De uitgestrekte, bloemrijke graslanden van Vledders en de Leijer hooilanden
- Het slenkensysteem in het oerdal van de Vecht met droge en vochtige heide en zure vennen met hoogveenvegetatie
- De aanwezigheid van reliëfrijke rivierduinen met stroomdalgraslandvegetaties en oude, afgesneden meanders met bijzondere kwelvegetaties langs de Vecht. De stroomdalgraslanden van het Arriër Koeland en Junner Koeland met soorten als steenanjer (Zwolse anjer), grote tijm, geel walstro zijn van internationale betekenis
- De betekenis van het Vechtdal voor overwinterende, doortrekkende en pleisterende steltlopers en watervogels

- Het nat schraalland en moeras van de Rheezermaten met karakteristieke vegetaties van moerasspirea en lange ereprijs, en de meest zuidelijke groeiplaatsen in Nederland van Noordse zegge en stijf struisriet
- Droge heiden en stuifzand op de Archemer- en Lemelerberg met onder meer grote wolfsklauw, jeneverbesstruwelen, zeldzame korstmossen en een rijke heidefauna
- De hoogveenrestanten van het Beerzerveld behoren tot één van de weinige plekken in Nederland met de laatste stadia van hoogveenverlanding

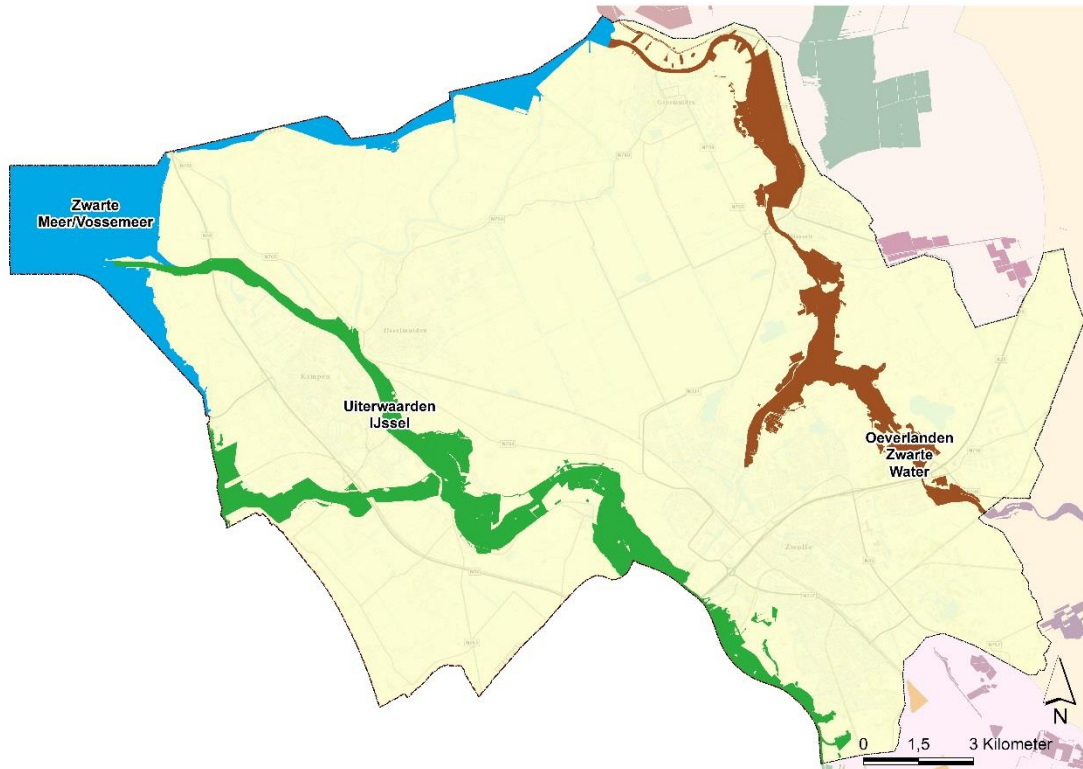
In hoofdlijnen liggen de belangrijkste potenties voor natuur in de regio in:

- In het Vechtdal zijn, in samenspel met andere gebruiksfuncties in het gebied, potenties aanwezig voor behoud en versterking van de gevarieerde, gedempt dynamische riviernatuur. Dit betekent een meer natuurlijk, meanderend rivierprofiel, aanwezigheid van nevengeulen en het optreden van natuurlijke processen als erosie en sedimentatie in de rivier, overstroming, droogval en zandafzetting in de uiterwaarden, en rivierduinvorming op het land. Referentiebeelden zijn te vinden in het riviersysteem van de Hase, de Lippe en Ems (Duitsland) en voor een deel in het systeem van de Allier (Frankrijk). Binnen dit gebied ontwikkelen van en creëren/herstellen van natuurlijke overgangen tussen riviergebonden grazige vegetaties zoals kruidenrijke (overstromings)graslanden, dotterbloem- en Kievitsbloemhooilanden in afwisseling met rietland, moeras, droogvallende zandige randen/platen en oobos, en op de meest droge delen rivierduin-graslanden en andere droge graslanden. Vergroten van de variatie en structuur in de rivierdalen door ontwikkelen van struwelen, herstellen oude meanders, ontwikkelen van (hardhout) oobos en aanleg van poelen voor amfibieën. De natuurlijke waarden van de (multifunctionele) bossen vergroten via geïntegreerd bosbeheer, en het creëren van gunstige voorwaarden voor de ontwikkeling van nu nog vrijwel geheel ontbrekend hardhout- en zachthoutoobos in het winterbed van de Vecht;
- Herstel van de natuurlijke waterhuishouding, het tegengaan van verdroging en het versterken van grondwaterafhankelijke natuur in het Reestdal. De afgeronde gebiedsontwikkeling van Vledders en de Leijer hooilanden draagt bij aan uitbreiding van moerasnatuur en soortenrijke dotterbloemhooivelden, bloemrijke graslanden en vochtige schraallanden, en daarmee uitbreiding van het biotoop voor soorten als otter en zilveren maan en weidevogels als Kievit en tureluur (aandachtsoorten)
- Behoud en versterken van weidevogelkerngebieden in het veenweidegebied bij Staphorst (aandachtsoorten).
- Behoud en versterking van de landschappelijke en natuurwaarden van het kleinschalig cultuurlandschap (ruimtelijke kwaliteitsbeleid).
- Versterken van de akkervogelpopulatie in het open akkergebied (aandachtsoorten).

4.1.3 IJsseldelta

De regio wordt globaal begrensd door de overgang naar het laagveengebied in het noordoosten, de Vechtstreek in het oosten, Salland en de provinciegrens in het zuiden en de randmeren in het westen en noorden. Een groot deel van het gebied is aangewezen als Nationaal Landschap. Binnen de regio liggen de volgende NNN-gebieden:

- 4. Oeverlanden Zwarte Water (N2000)
- 5. Zwarte Meer/Vossemeer (N2000)
- 6. Uiterwaarden IJssel (noordelijk deel) (N2000)



Figuur 6 Overzichtskartaal met ligging van de NNN-gebieden in regio IJsseldelta

De belangrijkste natuurwaarden in dit gebied liggen in de weidevogelgebieden, het IJsseldal, langs het Zwarte Water, en langs de randmeren.

Met name de uitgestrekte weilanden in de IJsseldelta rondom Kampen vormen belangrijk weidevogelgebied. Voor de Grutto is de IJsseldelta het belangrijkste bolwerk in Overijssel. Centraal in het gebied ligt de IJssel, ten noorden van Zwolle bestaat deze uit een laagdynamisch overstromingsgebied en overloopgebieden. Het gebied kenmerkt zich door rust, ruimte en water met in de buitendijkse delen diverse gradienten in reliëf en bodemsamenstelling op relatief kleine schaal. De rivier vormt een belangrijk rust- en foerageergebied voor diverse vissoorten en wordt ook gebruikt door migrerende vissen. Grote delen van de Uiterwaarden IJssel zijn meer of minder recent aangelegd of heringericht. Tussen 2010 en 2018 is de hoogwatergeul van het Reevediep aangelegd.

De omgeving van het Zwarte Water is voor weidevogels, maar ook voor riet-, water-, en moerasvogels van belang. Zeer bijzonder is de aanwezigheid van Kievitsbloemhoilanden, met name in de Buitenlanden Langenholte ligt een grote oppervlakte van zeer hoge kwaliteit. Op lage delen van de uiterwaarden en in geulen komen graslanden voor met soorten van het Dotterbloemtype en andere natte graslandtypen.

Aan de westzijde en noordzijde liggen de randmeren van het Drontermeer, Vossemeer, Ketelmeer en Zwarte Meer. Deze vormen een ondiep zoetwatersysteem met zand- en modderbanken, moeraszones en uitgestrekte rietmoerassen.

Zowel de IJssel als de oeverzones langs de randmeren zijn aangewezen als Natura 2000 gebied. Door de noordzuid-ligging is de IJssel een belangrijke verbinding tussen de Gelderse Poort en het grote natuurcluster IJsseldelta, Wieden, Weerribben. Dat geldt met name voor vissen en watervogels en in mindere mate voor zoogdieren en insecten. Ook zijn er belangrijke dwarsrelaties met de Veluwe, landgoederen, binnendijkse komgebieden en de randmeren.



Figuur 7 Kievitsbloemen in de Uiterwaarden Zwarte Water

De belangrijkste natuurwaarden in de regio betreffen:

- De grote betekenis van vooral de uiterwaarden van de IJssel en oeverzones langs het Zwarte Meer voor vele bedreigde vogelsoorten, zoals Kwak, Zomertaling, Kwartelkoning, Watersnip, Patrijs, etc.;
- Het uitgestrekte en open veenweidegebied van o.a. polder Mastenbroek met grote betekenis voor weidevogels. De regio is voor Overijssel het belangrijkste gebied voor de Grutto;
- Het rivierengebied van de IJssel is van internationale betekenis voor watervogels, wintergasten en als pleisterplaats voor doortrekkers, waaronder ganzen en steltlopers. Ook de buitendijkse uiterwaarden van het Zwarte Water zijn van belang voor doortrekkende en overwinterende vogelsoorten, zoals Kleine Zwaan en Kolgans.
- Internationaal betekenisvolle graslandvegetaties met wilde kievitsbloem, met in Oeverlanden Zwarte Water de meest omvangrijke groeiplaats van Nederland. Ook in Scherenwelle zijn goede ontwikkelde kievitsbloemgraslanden aanwezig;
- De betekenis voor stroomdalflora, die voorkomt op oeverwallen, rivierduinen en dijken langs de IJssel en de Vecht;
- Het voorkomen van bijzondere bostypen zoals het hardhoutooibos van het Zalkerbos;
- Het voorkomen van bijzondere geomorfologische verschijnselen, zoals rivierduinen en kronkelwaarden.
- Het rietmoeras van het Zwarte Meer is van belang als leefgebied voor moerasvogels als grote karekiet en roerdomp

In hoofdlijnen liggen de belangrijkste potenties voor natuur in de regio in:

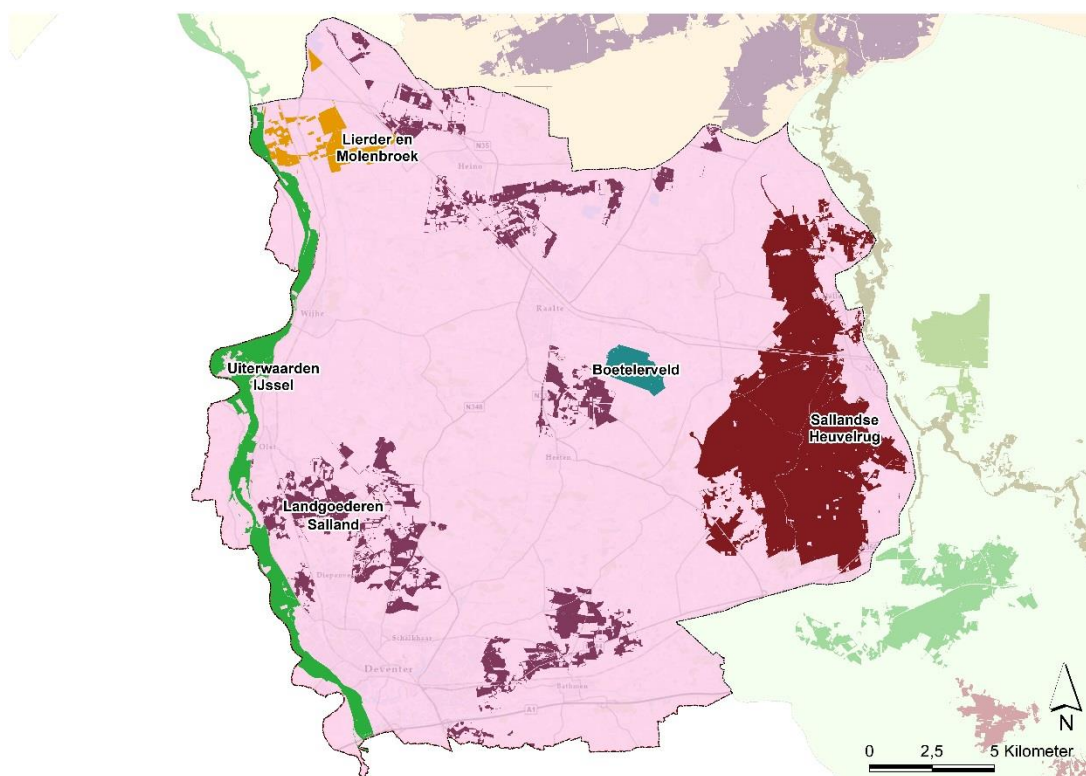
- Met de verdere doorontwikkeling van de recente herinrichtingsprojecten langs de IJssel (vanuit Natura 2000 en programma Deltanatuur), worden kansen benut voor kwaliteitsverbetering en daarmee herstel en versterking van de riviergebonden natuurwaarden;
- De gerealiseerde hoogwatergeul van het Reevediep biedt samen met de natte en droge graslanden potentieel nieuw leefgebied aan riviernatuurwaarden zoals rivierfonteinkruid, rivierrombout, kwartelkoning en watersnip;

- Behoud en ontwikkeling van de weidevogelpopulaties (aandachtsoortenbeleid), vooral gericht op de Grutto, Tureluur en Wulp in de landbouwgebieden en aanvullend ook meer kritische weidevogels zoals Watersnip, Slobeend en Zomertaling in de reservaten;
- Uitbreiding en duurzaam behoud van de populatie van de Kievitsbloem langs het Zwarte Water en de IJssel (Natura 2000 en aandachtsoort);

4.1.4 Salland

De regio Salland heeft betrekking op het gebied tussen de Vechtstreek (noordgrens), het Reggedal en de Schipbeek (oostgrens) en in het westen en zuiden de provinciegrens. Tevens wordt het IJsseldal tussen Deventer en Zwolle tot deze regio gerekend. Binnen de regio liggen de volgende NNN-gebieden:

- 6. Uiterwaarden IJssel (noordelijk deel)
- 9. Lierder- en Molenbroek
- 10. Landgoederen Salland
- 11. Boetelerveld (N2000)
- 13. Sallandse Heuvelrug (N2000)



Figuur 8 Overzichtskartaal met ligging van de NNN-gebieden in regio Salland

In Salland zijn van oost naar west te onderscheiden de zandlandschappen (jonge ontginningen en kampen) en de rivierlandschappen (mengelgronden, kommen en oeverwallen). Met name op de overgang van het zandlandschap naar het rivierenlandschap ligt een groot aantal landgoederen en buitenplaatsen. Deze vormen samen een structuurrijk en natuurrijk cultuurlandschap met een kleinschalig karakter en een mozaïek aan historische landhuizen, parken, bossen, akkers, graslanden, weteringen, poelen en monumentale lanen. De landgoederen leveren een belangrijke bijdrage aan de kwaliteit van natuur, landschap en cultuurhistorie. Ze zijn tevens van betekenis voor de bosbouw, de landbouw en hebben een belangrijke recreatieve functie.

Dwars door de dekzanden heen snijden de beekdalen. Van oudsher is Salland hydrologisch een afwisselend gebied. Naast de droge dekzanden bestonden er nattere zones met kwelwater of stagnerend regenwater. Oorspronkelijk was de kwel het sterkst in een zone waar het

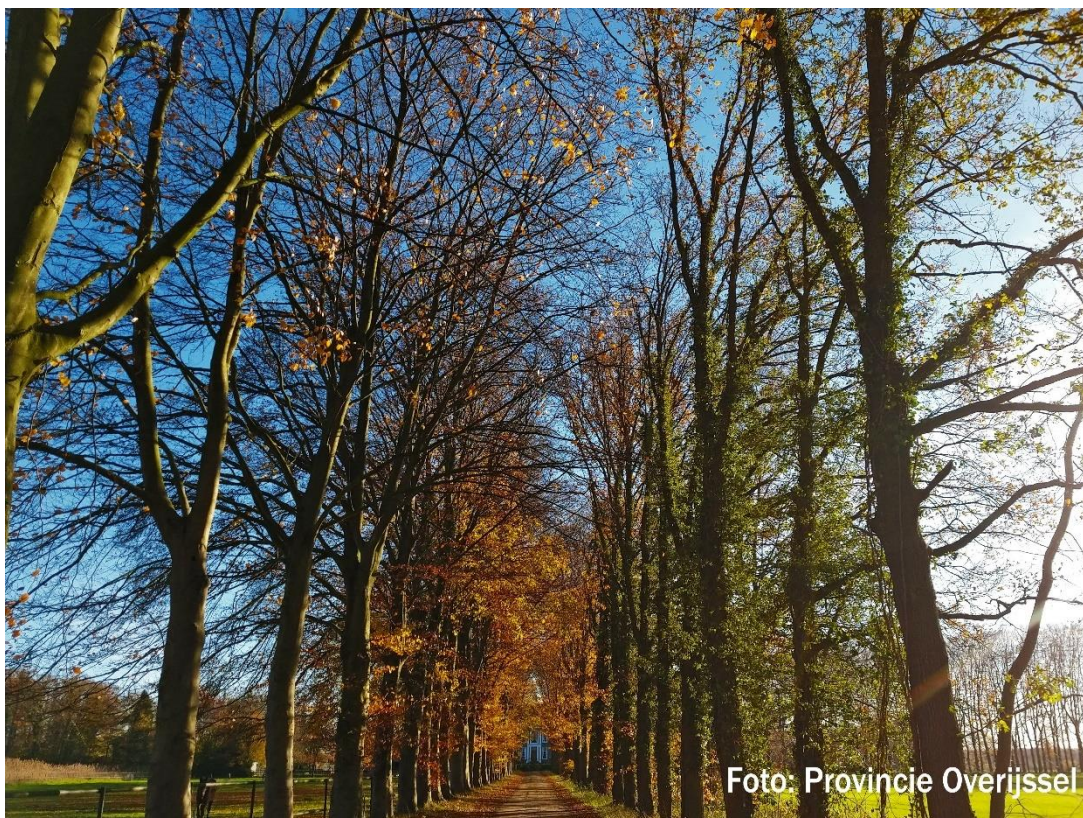
grondwater afkomstig van de Veluwe en die van de Sallandse Heuvelrug gezamenlijk uittrad. Hier bevinden zich nu nog een aantal kwelgebieden (o.a. Pleegsterweiden/Schoonheten, Gooiermars en Wolbroeken). Door grondwaterontrekkingen op de Sallandse Heuvelrug is de regionale kwelstroom echter grotendeels verdwenen. Wel is er sprake van kwel van lokale oorsprong in de iets lager gelegen beekdalen, deze is afkomstig uit kleine grondwatersystemen die worden gevormd door de dekzandruggen en dekzandplateaus. Honderdvijftig jaar geleden was een groot gedeelte van het gebied nog woeste grond. De stuwwal van de Sallandse Heuvelrug was grotendeels bedekt met heide. De zone aan de voet en de aangrenzende dekzandvlakte ten westen ervan bestond grotendeels uit een nat gebied met hoogveentjes, natte heides, natte schraallanden en nat berkenbroekbos. Voor het overige bepaalde de mens het landschap. Het kleinschalige kampen-essenlandschap bestond uit akkers met houtwallen. De beekdalen werden gebruikt als weiden en hooilanden. De meeste bossen maakten deel uit van landgoederen.

Naast de Sallandse Heuvelrug zijn in Salland nog twee kleine heiderestanten: het Boetelerveld en het Wechelerveld. Met name het Boetelerveld bestaat uit waardevol nat heidelandschap met vennen, poelen en een kwelgebonden nat schraalland. Het Luttenbergerven is een natte laagte die onder invloed staat van kalkrijk kwelwater. Het gebied bevat o.a. vochtige schraalgraslanden, waaronder nog een redelijk gaaf blauwgraslandje, bloemrijke graslanden en zure broekbossen.

Het gebied Pleegsterweiden (ten westen van Schoonheten) is het belangrijkste kwelgebied. In dit gebied komt waarschijnlijk nog regionale kwel aan de oppervlakte. De actuele botanische waarden in het gebied zijn hoog. Daarnaast komen hier nog enkele grienden voor. De Gooiermars is eveneens een belangrijk kwelgebied met hoge natuurpotenties. Op de flank aan de oostzijde van de heuvelrug vormt de Zunasche heide een belangrijk kwelgebied.

De landgoedbossen herbergen een rijke bosflora en zijn vooral belangrijk als leefgebied voor veel vogelsoorten, voor vleermuizen en grotere zoogdieren als de Boommarter. Daarnaast herbergt Salland nog een aantal weidevogelgebieden, waaronder Lierder- en Molenbroek, Lemelerveld, Schanenbroek, Dijkermaten/Dijkerhoek en Fliermaten.

De IJssel is aangewezen als Natura 2000-gebied. Door de noord-zuid ligging is de IJssel een belangrijke ruimtelijke verbinding tussen het rivierengebied van Neder-Rijn en de Gelderse Poort in Gelderland en de randmeren en grote laagveenmoerassen in Noordwest-Overijssel. Dat geldt met name voor vissen en watervogels en in mindere mate voor zoogdieren en insecten. Ook zijn er belangrijke dwarsrelaties met de Veluwe, landgoederen in Salland en binnendijkse komgebieden. Het IJsseldal kenmerkt zich door rust, ruimte en water met in de buitendijkse delen diverse gradienten in reliëf en bodemsamenstelling op relatief kleine schaal. De rivier vormt een belangrijk rust- en foerageergebied voor diverse vissoorten en wordt ook gebruikt door migrerende vissen. De slijkige oevers en droogvallende slenken worden actief gebruikt als foerageergebied door steltlopers en eenden. De stilstaande, geïsoleerde wateren kennen rijke waterplantenvegetaties. In de uiterwaarden worden in de horizontale gradiënt verschillende graslandtypen onderscheiden, waaronder dotterbloemgraslanden, vossentaarhooilanden, glanshaverhooilanden en stroomdalgraslanden. Grote delen van de Uiterwaarden IJssel zijn meer of minder recent aangelegd of heringericht. Ook van de recente natuurontwikkelingsprojecten zijn al de eerste positieve resultaten zichtbaar.



Figuur 9 Karakteristieke laan in het deelgebied Landgoederen Salland

De belangrijkste natuurwaarden in de regio betreffen:

- De grote betekenis van het IJsseldal voor vele bedreigde vogelsoorten, zoals Kwak, Zomertaling, Kwartelkoning etc.;
- De internationale betekenis van het riviereengebied van de IJssel voor watervogels en doortrekkende en overwinterende vogelsoorten, zoals Kleine Zwaan en Kolgans.
- De betekenis voor stroomdalflora, die voorkomt op oeverwallen, rivierduinen en dijken. Grotere oppervlakten zeer goed ontwikkeld stroomdalgrasland zijn o.a. aanwezig in de Duursche Waarden
- Het voorkomen van bijzondere bostypen zoals de zacht- en hardhoutooiboskernen in de Duursche Waarden en het hardhoutooibos bij Fortmond.
- Het voorkomen van bijzondere geomorfologische verschijnselen, zoals rivierduinen en kronkelwaarden.
- Natte heiderestanten zoals het Boetelerveld en Wechelerveld.
- Landgoederen met een kleinschalige afwisseling van bossen, graslanden, houtwallen, poelen en lanen, die de basis vormen voor een diversiteit in flora en fauna. Landgoed Windesheim herbergt het enige oude bos op klei van enige omvang in Noord- en Oost-Nederland
- De betekenis voor de weidevogels. De open graslandengebieden van Lierder- en Molenbroek en omgeving behoren tot de belangrijkste weidevogelgebieden van Overijssel

In hoofdlijnen liggen de belangrijkste potenties voor natuur in de regio in:

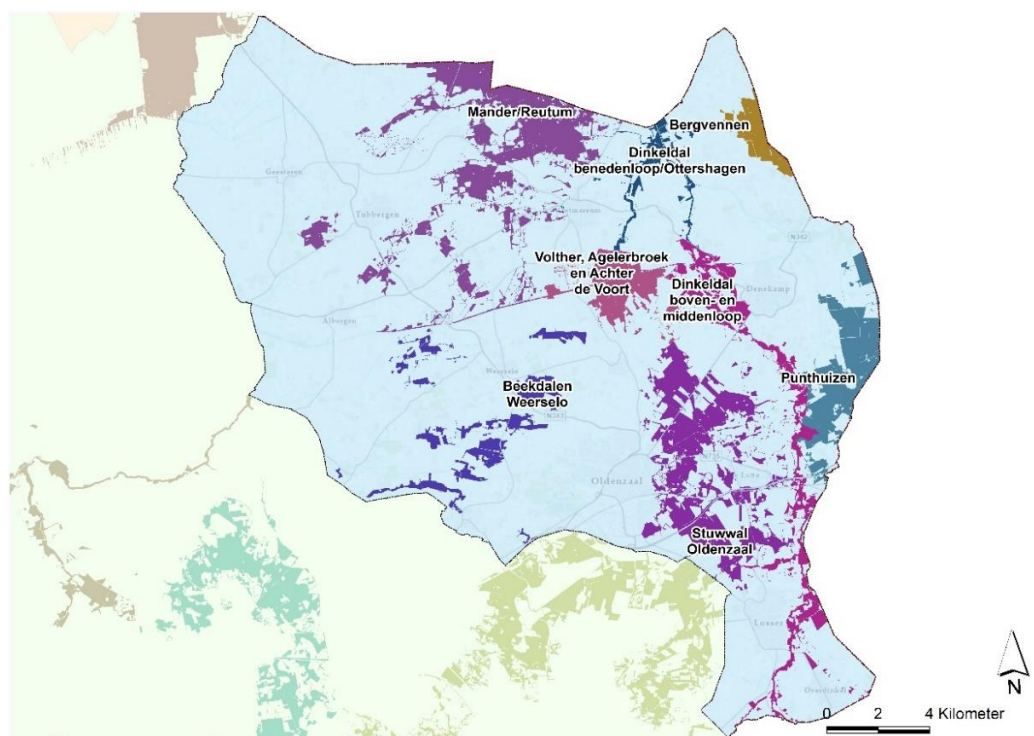
- Met de verdere doorontwikkeling van de recente herinrichtingsprojecten langs de IJssel (vanuit Natura 2000 en programma Deltanatuur), worden kansen benut voor kwaliteitsverbetering en daarmee herstel en versterking van de riviergebonden natuurwaarden;
- Behoud en ontwikkeling van de weidevogelpopulaties (aandachtsoortenbeleid), vooral gericht op de Grutto, Tureluur Wulp, onder meer door uitbreiding van het areaal aan weidevogelgebied, versterking van de openheid, realisatie van een variatie in habitats;

- Versterking van de populatie van de Kievitsbloem langs de weteringen nabij Zwolle (aandachtsoort);
- Behoud, herstel en ontwikkeling van de vochtige heide terreinen (Natura 2000);
- Verdere inrichting en ontwikkeling van de Zunasche Heide binnen de lopende projecten voorziet in de ontwikkeling van een overgangsgebied van droge soortenrijke akkers naar vochtige heide en kwelgevoed nat schraalland, dat in het verlengde ligt van de droge heidevelden op de Sallandse Heuvelrug. Het wordt daarmee een belangrijk onderdeel van het leefgebied van onder andere het korhoen, een belangrijke gidssoort van het heidelandschap (Natura 2000);
- Versterking van de landgoederenzone met een afwisseling van bossen met hoge natuurwaarden, schraalgraslanden en landschapselementen, onder meer door versterking van gevarieerd loofbos, aanleg en herstel van landschapselementen, en bosrandenbeheer (ruimtelijke kwaliteitsbeleid);
- Versterking van de groenblauwe dooradering van het agrarisch gebied, bijvoorbeeld door uitbreiding van natuurinclusieve landbouw, waardoor de samenhang tussen de verschillende natuurgebieden en daarmee ook landschapstypen wordt versterkt. Zo kunnen geïsoleerde populaties van bijvoorbeeld kamsalamander en ringslang worden verbonden en ook de algemene uitwisseling van flora en fauna kan worden verbeterd (ruimtelijke kwaliteitsbeleid en aandachtsoorten);

4.1.5 Noordoost Twente

De regio wordt begrensd door de grens met Duitsland en de grens met regio Zuidwest Twente. Binnen de regio liggen de volgende NNN-gebieden:

- 19. Mander/Reutum (N2000)
- 20. Dinkeldal boven- en middenloop (N2000)
- 21. Dinkeldal benedenloop/Ottershagen
- 22. Volther, Agelerbroek en achter de Voort (N2000)
- 23. Beekdalen Weerselo (N2000)
- 24. Bergvennen (N2000)
- 25. Punthuizen (N2000)
- 28. Stuwwal Oldenzaal (N2000)



Figuur 10 Overzichtskartaal met ligging van de NNN-gebieden in regio Noordoost Twente

Het gebied wordt gekenmerkt door een grote variatie aan landschapstypen, bijzondere natuurwaarden en een gevarieerde bodemkundige opbouw en waterhuishouding, waarin ook de invloed van de mens een belangrijke factor is geweest. Vlak bij elkaar komen kleinschalige houtwalgebieden, soortenrijke bossen, bronnen, beekdalen, kruidenrijke graslanden, vochtige hooilanden, vochtige heidegebieden en open landbouwgebieden voor.

Kenmerkend zijn de stuwwal van Oldenzaal en de stuwwal van Ootmarsum, ieder met relatief grote hoogteverschillen. De stuwwallen kennen kleinschalige/lokale grondwatersystemen die de basis vormen voor de aanwezige natuurwaarden. Door de aanwezige gradiënt in combinatie met de grote bodemcomplexiteit, met onder meer slechtdoorlatende keilemlagen, komen op de stuwwal en stuwwalflanken een groot aantal brongebieden voor.

Ten westen van de stuwwallen liggen de slenk van Reutum en het bekken van Hengelo, met daarin een aantal van oost naar west stromende beken die op de stuwwallen ontspringen. In dit gebied ligt een aantal kwelgebieden waar grondwater vanuit de stuwwallen aan de oppervlakte komt.

Ten oosten van de stuwwallen stroomt de Dinkel waarvan vooral de bovenloop nog een nagenoeg natuurlijk karakter heeft. De benedenloop is grotendeels gekanaliseerd. Ten oosten van de Dinkel liggen vrij open heideontginningen met verspreid enkele heide- en nat schraallandreservaten, waaronder de Bergvennen en het Breckelenkampse Veld.

De bodemkundige opbouw varieert in grote lijnen van tertiaire kleigronden en keileem op de stuwwallen, zandgronden in het oostelijk dekzandgebied, enkeerdgronden op de essen en kleigronden in de beekdalen.

De waterhuishouding wordt gekenmerkt door het grote aantal stroomgebieden dat in het gebied valt te onderscheiden, waarbij de stuwwal als hoofdwaterscheiding fungeert. In grote lijnen vormen de stuwwallen en dekzandruggen de infiltratiegebieden en de beekdalen de kwelgebieden.

In het gebied liggen veel landgoederen. Het merendeel hiervan is gerangschikt onder de Natuurschoonwet 1928. Doelstelling van de landgoedeigenaren is handhaving en ontwikkeling van de op het landgoed aanwezige waarden en functies. Om dit te bereiken wordt gestreefd naar een economisch en ecologisch duurzame basis. Landgoederen zijn geen statische eenheden. De huidige waarden en functies van landgoederen hebben zich door de tijd heen ontwikkeld door in te spelen op veranderingen. Met betrekking tot de inzet van instrumenten en middelen geldt dat de rangschikking onder de Natuurschoonwet gewaarborgd is.

In een aantal kleinere gebieden nabij Albergen komen plaatselijk nog Grutto's en Tureluurs in redelijke dichtheden voor. Plas-dras-plekken in het broedseizoen kunnen hier een belangrijke stimulans geven aan de weidevogelstand. In het noorden ligt het inundatiegebied Ottershagen, een rijk weidevogelgebied Ottershagen met vochtige weilanden en plas-dras situaties. De kwaliteit van Ottershagen als weidevogelgebied is vergroot door vernatting, versterken van de openheid en uitbreiding van het areaal aan extensieve landbouwgronden. Ook treden er natuurlijke inundaties op vanuit de omliggende beken.



Figuur 11 Beekloop in het Springendal

De belangrijkste natuurwaarden in de regio betreffen:

- De aanwezigheid van natuurlijke bronnen met permanent natte en zwak-zure tot kalkrijke omstandigheden zorgt voor kenmerkende vegetaties die voor Nederland uniek zijn met soorten als armbloedige waterbies, vetblad, veenmosorchis en zeldzame mossen;
- De oude eikenstrubben bij Mander en omgeving vormen de kern van één van de huidige vier verspreidingsgebieden van het vliegend hert in Nederland;
- De aanwezige eiken-haagbeukenbossen en beekbegeleidende bossen op de stuwwal van Oldenzaal zijn van Europese betekenis;
- De gevarieerde beekdalen bieden leefgebied aan soorten als beekprik, rivierdonderpad, schedegeelster en kleine ijsvogelvlinder;
- Bijzonder zijn de oeverwallen met stroomdalgraslandvegetaties langs de Dinkel met soorten als steenanjer en grote tijm;
- In Ottershagen broeden naast een vrij grote populatie ook zeldzame soorten als watersnip, slobend, zomertaling, tureluur, kwartel, veldleeuwerik en gele kwikstaart;
- Van betekenis is het kleinschalig mozaïek aan blauwgraslanden, kalkmoeras en restanten van trilveen in de Lemselermaten, met bijzondere soorten als blonde zegge, vetblad en breed wollegras;
- De schrale graslanden, vochtige heide en vennen van o.a. Bergvennen, Breckelenkampse Veld en Punthuizen vormen leefgebied aan soorten als klokjesgentiaan, parnassia, moerassmele (Punthuizen), aardbeivlinder en nachtzwaluw.

In hoofdlijnen liggen de belangrijkste potenties voor natuur in de regio in:

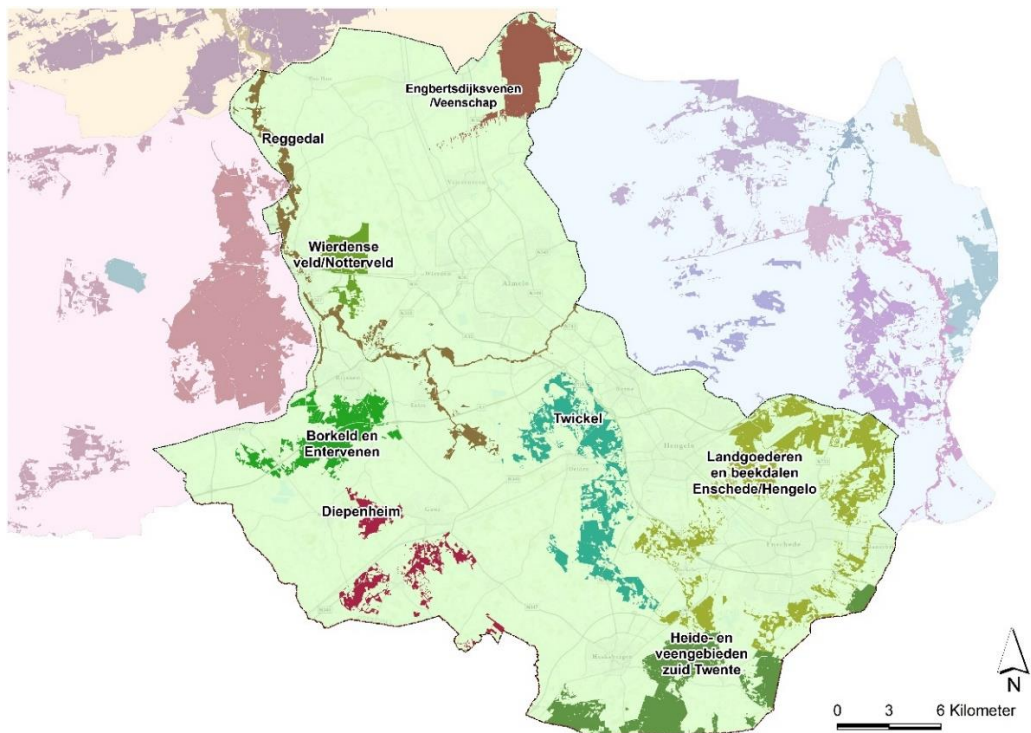
- Ontwikkeling van aaneengesloten natuurgebieden in de brongebieden boven op de stuwwallen van Oldenzaal en Ootmarsum met afwisselend bossen, halfnatuurlijke graslanden, heide, en halfnatuurlijke beekdalen (Natura 2000);
- Ontwikkeling van een aantal natte natuurgebieden in de kwelgebieden aan de voet van de stuwwallen en in het bekken van Hengelo. Bij de begrenzing hiervan is een watersysteembenadering toegepast. Gestreefd wordt naar waterhuishoudkundig

- duurzaam te ontwikkelen gebieden. In deze gebieden wordt voor een deel een combinatie met de opvang van water (retentie) gerealiseerd (Natura 2000);
- Vergroting en hydrologisch herstel van natte heidegebieden (Natura 2000);
 - Herstel van het natuurlijke karakter van beken en beekdalen (Natura 2000);
 - Ontwikkeling van een zo natuurlijk mogelijke Dinkel en Dinkeldal en verdere versterking van weidevogelgebied Ottershagen door vernattingsmaatregelen en extensivering van beheer (Natura 2000 en aandachtsoorten);
 - Behoud en versterking van de landschappelijke en natuurwaarden van het kleinschalig cultuurlandschap (ruimtelijke kwaliteitsbeleid);
 - Behoud en ontwikkeling van de weidevogelpopulaties in Ottershagen en bij Geesteren, vooral gericht op de Grutto (aandachtsoort).

4.1.6 Zuidwest Twente

De regio wordt globaal begrensd door het Vechtdal in het noorden, de grens met regio Noordoost Twente in het oosten en de provinciegrens in het zuiden. Aan de westzijde vormt het Reggedal de regiogrens. Binnen de regio liggen de volgende NNN-gebieden:

- 14. Reggedal
- 15. Wierdense Veld (N2000)
- 16. Borkeld en Enterven (N2000)
- 17. Diepenheim
- 18. Engbertsdijkvenen/Veenschap (N2000)
- 26. Landgoederen en beekdalen Enschede/Hengelo (N2000)
- 27. Heide- en veengebieden zuid Twente (N2000)
- 29. Twickel



Figuur 12 Overzichtkaart met ligging van de NNN-gebieden in regio Zuidwest Twente

Karakteristiek voor Zuidwest Twente is het voorkomen van een stedelijke omgeving in de directe nabijheid van aantrekkelijke landschappen. Dit is niet alleen het geval bij de drie grote steden maar ook bij kernen als Goor en Haaksbergen.

Het veelzijdige landelijk gebied is van belang voor recreatie en toerisme. Het is een uitloopgebied voor de eigen inwoners en vervult tevens een belangrijke toeristische functie.

Dit uit zich ondermeer in de aanwezige verblijfsrecreatie, dagrecreatieterreinen en mogelijkheden voor recreatief medegebruik zoals wandelen, fietsen, vissen en kanoën. Een belangrijk deel van de hoofdinfrastructuur van Overijssel, met onder andere A1, N35, Twentekanaal en spoorlijnen, doorkruist de ecologische structuur van dit gebied. Het water loopt van zuidoost naar noordwest door vele beken en beekjes die sterk door de mens zijn beïnvloed. In Twickel ligt dit kenmerkende stelsel van beekdalen te midden van kleinschalige zandgebieden, waarin als gevolg van keileem in de ondergrond relatief veel natte situaties aanwezig zijn. Het Twentekanaal speelt een belangrijke rol in de waterhuishouding. Het water verdwijnt snel uit het gebied.

De natuur is divers en deels van hoge kwaliteit. Het landschap is aantrekkelijk en gevarieerd en de waarden van het cultureel erfgoed zijn hoog.

Het oostelijk deel van de regio kenmerkt zich een grote mate van verweving van natuur en cultuur in het authentieke Twentse landschap. Er is sprake van een kleinschalige afwisseling van (oude) bossen, graslanden, akkers, heidevelden, bosjes en een groot oppervlak van landschapselementen als houtwallen en poelen.

In het westelijk en noordelijk deel van de regio liggen de natuurgebieden meer verspreid te midden van agrarisch gebied. In het noorden van de regio liggen de Engbertsdijkvenen en Het Veenschap. Deze natuurgebieden zijn gesitueerd in het hoogveenlandschap dat zich heeft gevormd op de dekzanden tegen het stuwwallencomplex van Sibculo en Bruinehaar. In het Reggedal is door uitvoering van een groot aantal natuurherstelprojecten steeds meer sprake van een samenhangend en gevarieerd beekdallandschap met vochtige graslanden, schraallanden, vochtige bossen en poelen.

Kenmerkend is ook het grote aantal landgoederen (circa 80), waarvan enkele zeer grote, zoals Twickel en Weldam. Het merendeel hiervan is gerangschikt onder de Natuurschoonwet 1928. Doelstelling van de landgoedeigenaren is handhaving en ontwikkeling van de op het landgoed aanwezige waarden en functies. Om dit te bereiken wordt gestreefd naar een economische en ecologische duurzame basis. Landgoederen zijn geen statische eenheden; de huidige waarden en functies hebben zich ontwikkeld door in te spelen op veranderingen.



Foto: Provincie Overijssel

Figuur 13 Haaksbergerveen

De belangrijkste natuurwaarden betreffen:

- In het Wierdense Veld ligt een deel met actief hoogveen met bultvormende veenmossen. De met droge heide begroeide dekzandruggen vormen leefgebied voor Gladde slang. Ook de overgang tussen zandruggen en de hoogveenvegetatie kennen hoge natuurwaarden in de vorm van veenmosrijke natte heide;
- Het uitgestrekte en gevarieerde hoogveenlandschap van Engbertsdijkvenen en Het Veenschap is van groot belang voor bijzondere hoogveenvegetaties en als pleister- en slaappleaats voor vogelsoorten als Toendrarietgans, Blauwe kiekendief en Kraanvogel
- In de droge heideterreinen van de Borkeld ligt het grootste areaal jeneverbesstruweel van Nederland. Ook komen hier diverse zeldzame en internationaal bedreigde paddenstoelen voor;
- De uitgestrekte bosgebieden, natte heidevelden en vennen van Twickel vormen habitat voor onder meer diverse vleermuissoorten, Middelste bonte specht, Beenbreek, Klokjesgentiaan en Hoogveenglanslibel
- Van nationale en internationale betekenis zijn de natuurwaarden in de heide- en veengebieden in zuid Twente. Kenmerken zijn onder meer diverse veenmossen, Klokjesgentiaan, Nachtzwaluw, Kraanvogel, Boomkikker en Adder.

In hoofdlijnen liggen de belangrijkste potenties voor natuur in de regio in:

- Versterking van de natuurwaarden op landgoederen, vooral in de vorm van halfnatuurlijk en nat schraalgrasland, herstel van het kleinschalig cultuurlandschap met natuurlijke overgangen tussen bossen, halfnatuurlijke graslanden, essen, vochtige heide en ven, en natuurlijke beken (ruimtelijke kwaliteitsbeleid);
- Vergroting en hydrologisch herstel van natte heide- en veengebieden (Natura 2000);
- Herstel van het natuurlijke karakter van beken en beekdalen, onder meer door herstel van de hydrologie van de beekdalen, het tegengaan van verdroging en het versterken van grondwaterafhankelijke natuur (Natura 2000). Ook het versterken van de samenhang tussen bestaande beekdalen en laagtes biedt potentie voor natte natuur;
- Behoud en versterking van de landschappelijke en natuurwaarden van het kleinschalig cultuurlandschap (ruimtelijke kwaliteitsbeleid).

4.2 Beleidsdoelen en criteria natuur- en landschapsbeheer

De ambities voor het natuurbeheer zijn vastgelegd op de 'ambitiekaart openstelling' en de te realiseren beheerdoelen op de beheertypenkaart. Op de 'ambitiekaart openstelling' zijn de volgende categorieën gebieden opgenomen:

1. Gebieden die door Provinciale Staten als "te realiseren NNN" zijn vastgesteld;
2. Gebieden uit de categorie bestaande natuur waar subsidies kwaliteitsverbetering mogelijk zijn. Dit betreft de Natura 2000-gebieden. Binnen de N2000 gebieden is alleen subsidie mogelijk voor maatregelen die zijn opgenomen in de N2000 gebiedsdocumenten en het openstellingsbesluit.

In paragraaf 3.2 staat een toelichting op de interpretatie en werkwijze van de beheertypenkaart en de 'ambitiekaart openstelling'.

4.3 Beleidsdoelen en criteria agrarisch natuur- en landschapsbeheer

In deze paragraaf wordt beschreven welke beleidsdoelen de provincie heeft met betrekking tot agrarisch natuur en landschapsbeheer, de begrenste (leef)gebieden en hoe tot de begrenzing is gekomen.

De in deze paragraaf 4.3 geschetste ecologische kwaliteitscriteria beschrijven de gewenste kwaliteit die de provincie nastreeft in de habitats/leefgebieden en zijn richtinggevend bij de uitwerking van de gebiedsaanvragen door de collectieven.

4.3.1 Algemene beleidsdoelen en criteria

Voor het agrarisch natuur- en landschapsbeheer streeft de provincie naar het behoud van een aantal soorten die van internationaal belang zijn (Op de website van BIJ12 is per agrarische beheertype een aantal soorten genoemd. Duiding van de soorten is eveneens te vinden via het rapport [Rap_2013-65_kansrijke_gebieden_voor_agrarisch_natuurbeheer.pdf \(bij12.nl\)](#)). Om de gewenste ecologische effectiviteit te bereiken zijn bij het begrenzen van de agrarische leefgebieden keuzes gemaakt. Hiervoor heeft een intensief gebiedsproces plaatsgevonden met de gebiedspartners en de agrarische collectieven. Hierbij is gebruik gemaakt van het doelenkader zoals vastgesteld door GS, het advies van Alterra over leefgebieden en criteria, het onderzoek dat Ecogroen heeft gedaan in opdracht van provincie Overijssel naar de effectiviteit van botanisch beheer en kennis van ecologen met lokale deskundigheid. De waterdoelen (Categorie Water) zijn in overleg met de waterschappen Drents Overijsselse Delta en Vechtstromen en de agrarische collectieven opgesteld.

In Overijssel zijn de volgende leefgebieden onderscheiden:

- Open grasland (dit is onderverdeeld in twee beheertypen)
- Open akker
- Droge dooradering
- Categorie Water

Het leefgebied natte dooradering is niet als zelfstandig leefgebied in het Natuurbeheerplan opgenomen, omdat dit vaak sterk verweven is met het leefgebied droge dooradering en in veel mindere mate met open grasland. De potentiële gebieden voor soorten van natte dooradering zijn grotendeels begrensd als leefgebied droge dooradering en voor een klein deel onder open grasland. De beheeractiviteiten ten behoeve van de soorten van het leefgebied natte dooradering zijn mogelijk binnen de leefgebieden open grasland en droge dooradering

Bij het vorm geven van de beheerstrategie door de collectieven en het opstellen van de gebiedsaanvraag wordt de volgende prioritering gehanteerd:

- De hoogste prioriteit ligt bij het weidevogelbeheer voor het in stand houden van Grutto, Tureluur en Wulp.
In Overijssel streven we er naar om minimaal de huidige oppervlakte weidevogelbeheer, met een rustperiode (in het broedseizoen) en/of plas-dras-pakketten voort te zetten. Daarnaast is er ruimte om op beperkte schaal maatregelen in te zetten voor de Kievit (zie 4.3.2).
- De tweede prioriteit ligt binnen de droge dooradering. Hier ligt de focus op Boomkikker, Knoflookpad en Kamsalamander.
Dit zijn de soorten waarvan het agrarisch natuurbeheer een hoge bijdrage aan de instandhouding kan leveren. Door aanleg en goed beheer van basisbiotopen kan deze populatie versterkt worden. Deze basisbiotopen bestaan uit een combinatie van poel(en), extensief grasland, houtwallen en ruigtestroken. Behalve de gebieden waar deze soorten nu voorkomen zijn de in bijlage 3 opgenomen ecologische verbindingszones hierbij een hulpmiddel om de meest kansrijke plekken te bepalen.
- Derde prioriteit heeft de versterking van de kwaliteit van landschapselementen in combinatie met de aanleg en beheer van ruigtestroken en bloemrijke randen/akkerranden, ten behoeve van de soorten voor droge dooradering.
- Vierde prioriteit is de ontwikkeling van akkerbeheer in het gebied van Vriezenveen-Hardenberg. Hier loopt een pilot om hier meer ervaring mee op te doen.

Om bovenstaande prioriteiten te kunnen realiseren is de oppervlakte botanisch beheer fors verminderd vanaf 2016. Lopende contracten botanisch beheer die volgens de nulmeting van Ecogroen in de categorieën beperkte waarde en matige waarde zitten worden alleen verlengd als er kwaliteitsverbetering wordt afgesproken met de eigenaar. Deze kwaliteitsverbetering kan bestaan uit beheermaatregelen (b.v. vroeger en vaker maaien) of inrichtingsmaatregelen (aanleg houtwal, poel of natuurvriendelijke oever). Als eigenaren hier niet toe bereid zijn

worden de contracten niet verlengd en kan eventueel overgestapt worden op een nieuw contract onder de hierboven geformuleerde criteria. Hieronder volgt een beschrijving per leefgebied. In deze beschrijving worden de doelen aangeduid en zijn voor de collectieven de basis voor de uitwerking van de gebiedsaanvragen. Collectieven kunnen alleen voor deze begrensde gebieden een gebiedsaanvraag doen.

4.3.2 Leefgebied open grasland

Algemene beschrijving

Het leefgebied open grasland bestaat uit open landschappen met overwegend grasland, waarvan een relevant deel uit vochtig en kruidenrijk grasland bestaat. Vaak is dit leefgebied doorsneden met een fijnmazig netwerk van lijnvormige wateren: sloten, wetingen en vaarten. De meeste weidevogelsoorten (zoals grutto) zoeken altijd de meest open delen van het landschap op. Enkele soorten (wulp) zijn tolerant voor aanwezigheid van riet of opgaande elementen. Idealiter bestaat een kerngebied voor soorten van open grasland zowel uit natuur- als agrarische gronden die in samenhang worden beheerd, gefaseerd in ruimte en tijd. Op de natuurgronden staat de natuurfunctie voorop. Op de agrarische gronden die mede voor weidevogels worden beheerd, weegt de productiefunctie het zwaarst, maar vindt deze productie plaats binnen de voorwaarden die het behoud van biodiversiteit stelt. Beheer en inrichting van agrarische gronden en natuurgronden worden zo goed mogelijk op elkaar afgestemd. Wanneer natuurgebied geheel afwezig is, wordt in het agrarisch gebied voor het zelfstandig functioneren als kerngebied voldoende 'op kuikenland gericht beheer' ingezet. Op de percelen zonder kuikenlandbeheer, wordt gestreefd naar een maximale overleving van nesten en kuikens door middel van nestbescherming in combinatie met maatregelen voor kuikenoverleving zoals randen- en greppelbeheer, vluchtheuvels en verbindingen met kruidenrijk grasland.

Soorten

De doelsoorten in het leefgebied open grasland zijn:

Tabel 1 Doelsoorten leefgebied open grasland

Soort	Functie
Grutto	Broedvogelgebied
Tureluur	Broedvogelgebied
Wulp	Broedvogelgebied
Kievit	Broedvogelgebied
Scholekster	Broedvogelgebied
Watersnip	Broedvogelgebied
Slobeend	Broedvogelgebied
Zomertaling	Broedvogelgebied
Graspieper	Broedvogelgebied
Gele kwikstaart	Broedvogelgebied
Veldleeuwerik	Broedvogelgebied
Kwartelkoning	Broedvogelgebied
Zwarte stern	Foerageergebied
Purperreiger	Foerageergebied
Velduil	Broedvogelgebied

Voor de ecologische criteria van de doelsoorten wordt verwezen naar de soortenfiches Agrarisch natuur- en landschapsbeheer (De soortenfiches zijn te raadplegen via www.bij12.nl/onderwerpen/natuur-en-landschap/subsidiestelsel-natuur-en-landschap/agrarisch-natuurbeheer-anlb).

Beheertypen en begrenzing van de leefgebieden open grasland

Binnen het "leefgebied open grasland" worden voor Overijssel twee beheertypen onderscheiden. Dit onderscheid is gemaakt op basis van de verschillende eisen die bepaalde groepen 'open grasland' soorten stellen aan hun leefomgeving. Dit leidt tot de volgende indeling:

- Beheertype: Weidevogelbeheer kritische soorten

Leefgebied Kritische soorten: streven naar minimaal behoud van de huidige stand van grutto, tureluur en wulp. Deze leefgebieden kunnen als broedgebied tevens een belangrijke bijdrage leveren aan het behoud van: kievit, scholekster, watersnip, slobbeend, zomertaling, graspieper, veldleeuwerik, gele kwikstaart, kwartelkoning en als foerageergebied voor zwarte stern en purperreiger.

Op de kaart zijn de leefgebieden Weidevogelbeheer kritische soorten begrensd op basis van de (recente) aanwezigheid van de doelsoorten, waarbij is uitgegaan van minimaal 10 broedparen van grutto per 100 ha óf minimaal 50 broedparen van de soorten grutto, tureluur, kievit en slobbeend samen per 100 ha. Daarnaast is ook het gebied Staphorsterveld hierbij opgenomen, omdat dit één van de belangrijkste broedgebieden van de wulp in Nederland is. De begrenzing betreft het gebied, waar (recent) minimaal 5 broedparen wulp per 100 ha aanwezig waren. Hier wordt ingezet op specifieke maatregelen voor de wulp (maatwerk).

- Beheertype: Weidevogelbeheer niet-kritische soorten

Niet-kritische soorten: kievit. Dit betreft het inzetten van gerichte maatregelen op (mais)akkers en aanliggende percelen om de overlevingskansen van legsels, maar vooral kuikens van kievit te vergroten. Ook de scholekster, gele kwikstaart, veldleeuwerik en graspieper kunnen van deze maatregelen profiteren.

Op de kaart zijn de leefgebieden Weidevogelbeheer niet-kritische soorten begrensd op basis van de (recente) aanwezigheid van minimaal 30 broedparen van de soorten kievit en scholekster samen per 100 ha.

In onderstaande tabel (Tabel 2) zijn de gebieden benoemd, waar weidevogelbeheer voor kritische en niet-kritische soorten mogelijk is.

Tabel 2 Overzicht leefgebieden open grasland in Overijssel

Deelgebied	Weidevogelbeheer kritische soorten en niet kritische soorten	Weidevogelbeheer niet kritische soorten
Noordwest-Overijssel	Noord-Overijssel (Marker- en Oosterbroek, Blankenham, Leeuwtveld, Barsbekerbinnenpolder, weidevogelreservaat Giethoorn-Wanneperveen) IJsseldelta Staphorsterveld-Tolhuislanden-Ruiten-Veenenkampen	Blankenham-Kuinre, Marker- en Oosterbroek, Giethoorn-Steenwijk, Eesveen, Leeuwtveld IJsseldelta Staphorst, Genne-Oost
Midden-Overijssel	Lierder- en Molenbroek Schanenbroek- Hellendoornsebroek Daarle-Vriezenveen Bolwerksweiden	Lierder- en Molenbroek, Schanenbroek-Hellendoornse broek Den Ham-Vroomshoop, Darle-Vriezenveen Dijkerhoek, Rijssen, Wierden, <i>Open akkergebieden</i> <i>Vroomshoop-Bergentheim en Gramsbergen-De Krim</i>
Noordoost-Twente	Albergen, Geesteren, Ottershagen	Albergen, Tubbergen, Saasveld-Weerselo, Oldenzaal.

Criteria voor beheertype: weidevogelbeheer kritische soorten

De hierna volgende ecologische kwaliteitscriteria beschrijven de gewenste kwaliteit die de provincie nastreeft in dit leefgebied en zijn richtinggevend bij de uitwerking van de gebiedsaanvragen door de collectieven.

Richtlijnen:

- Er wordt naar gestreefd om op minimaal 20% van de beheerde oppervlakte voor weidevogels een geschikte drooglegging(streefdoel) te realiseren. Daarnaast tenminste 0,5 ha per 100 ha 'plas-dras' gedurende het broedseizoen (15 februari/ 1 maart tot minimaal 15 mei/1 juni). Omdat minimaal 20 % geschikte drooglegging vaak op korte termijn niet haalbaar is (zowel bereidheid om deel te nemen, als technische uitvoerbaarheid), wordt in eerste instantie zwaarder ingezet op plas-dras (1-2 ha per 100 ha) met aangrenzend kuikenland;
- Minimaal 20 ha per 100 ha beheerd gebied bestaat uit kuikenland. Er is minimaal 1,4 ha kuikenland per grutto-broedpaar aanwezig, daarvan is minimaal 0,7 ha kuikenland kruidenrijk grasland aanwezig en bereikbaar. Voor het beheerd gebied wordt met gebiedspartners gewerkt met planmatig predatiebeheer, waardoor de predatiedruk wordt beperkt (binnen de wettelijke kaders) en dit in belangrijke mate bijdraagt aan het optimaliseren van broed- en opgroeimogelijkheden van weidevogels. ;
- Beheerpercelen met een rustperiode liggen zoveel mogelijk buiten de invloedssfeer van verstoringbronnen (o.a. singels/bosopslag, wegen en bebouwing). Het opbrengen van circa 10 ton vaste mest per ha per jaar op beheerpercelen met een rustperiode in het broedseizoen (beheerpercelen).
- Van het beschikbare budget voor weidevogels wordt minimaal 70 % ingezet op beheerpakketten met een rustperiode in het broedseizoen en/of plas-dras-pakketten;
- Voor incidenteel broedende bijzondere soorten (o.a. kwartelkoning, velduil) kan een aangepast "last minute"-pakket worden ingezet, afhankelijk van de situatie.

Streefdoelen:

- Minimaal 250 ha samenhangende oppervlakte waar beheerpakketten en maatregelen worden ingezet. Hierbinnen zijn geen voor weidevogelkuikens onoverkomelijke barrières aanwezig. Er is een buffer van 200 meter met een zeer hoge mate van openheid om het kerngebied aanwezig. Beheerde percelen liggen max. 300 meter uiteen;
- Minimaal 1,4 ha kruidenrijk grasland als kuikenland per gruttobroedpaar en bereikbaar. Waarvan minimaal 100 ha aaneengesloten kruidenrijk grasland. Clusters kuikenland zijn bij voorkeur minimaal 10 ha groot en liggen bij voorkeur maximaal 150 meter uit elkaar.

Agrarisch natuurbeheer voor Natura 2000 doelen in Noordwest-Overijssel:

De habitatsoort kwartelkoning komt sporadisch voor in het gebied met sterk variërende locaties. Als de kwartelkoning in het gebied wordt gesignaleerd, moet op het betreffende perceel het maaien worden uitgesteld tot na 1 augustus. Mocht dit voorkomen in een perceel met agrarisch natuurbeheer, dan moet hier de rustperiode worden verlengd tot na 1 augustus.

Aanvalsplan Grutto

Voor het Aanvalsplan Grutto worden extra middelen beschikbaar gesteld om grote gebieden (streven 1000 ha) te optimaliseren voor weidevogelbeheer. Dit betreft zowel bestaand natuurgebied (NNN) met een weidevogeldoelstelling (13.01 Vochtig weidevogelgrasland) als landbouwgrond ("open grasland weidevogels"), waar agrarisch natuurbeheer voor is of wordt afgesloten. Onderstaand wordt alleen ingegaan op de mogelijkheden van inzet van ANLb voor de realisatie van het Aanvalsplan.

Landelijk zijn circa 35 gebieden in beeld voor het Aanvalsplan Grutto. Voor Overijssel betreft dit de "open grasland gebieden (weidevogels kritische soorten):

- IJsseldelta
- Lierder- en Molenbroek
- Blankenham, Leeuwterveld en Barsbekerbinnenpolder (onderdeel van Noord-Overijssel).

In het Openstellingsbesluit worden de beschikbare middelen voor deze gebieden specifiek benoemd.

De criteria voor "weidevogelbeheer kritische soorten" zijn ook van toepassing voor het Aanvalsplan, waarbij een aantal criteria verder zijn aangescherpt/verzwaard.

Streefdoel Aanvalsplan Grutto

Kansgebieden 1000 ha met optimaal weidevogelbeheer: hoog waterpeil, plasdras, kruidenrijk grasland en beweiding. De duurzaamheid van het beheer wordt geborgd.

Streefbeeld Aanvalsplan Grutto:

- Minimaal 1 ha plas dras per 100 ha gedurende het broedseizoen
- In minimaal 50% beheerd gebied hoog oppervlaktewaterpeil in broedseizoen: streefpeilen: veen 0 -25 cm -mv , klei-op-veen 0 -35 cm -mv, klei 0 -40 cm -mv
- Op minimaal 50% van de percelen is een rustperiode tijdens het broedseizoen aanwezig (15 maart- 1 juli); eventuele aanpassing periode in overleg met beheerregisseur/collectief.
- Minimaal 50 % beheerd gebied kruidenrijk grasland; zo nodig in stappen (andere beheerpakketten met rustperiode) naar toewerken met verschrallingsbeheer
- Circa 20% van de percelen worden tijdens het broedseizoen beweide met melkvee en/of jongvee (beheerpakketten extensief weiden; voorbeweiden) in afstemming met collectief/beheerregisseur
- Bemesting vaste mest (max. 5-10 ton/ha) en/of vaste fractie voor percelen met kruidenrijk grasland en uitgesteld maaibeheer. Voor de ontwikkeling naar kruidenrijk grasland kan het noodzakelijk zijn om enkele jaren niet te bemesten (verschrallen). Geen kunstmest voor deze percelen.
- Alleen beheer met een rustperiode is toegestaan; geen legselbeheer.
- Mozaïek van samenhangend beheer; beheerpercelen niet verder dan 300 m uiteen
- Niet 's nachts maaien
- Gebruik gewasbeschermingsmiddelen, neonicotines e.d. zijn niet toegestaan.
- Nauwe samenwerking tussen alle betrokken partijen, collectieven, natuurbeheerders, weidevogelbeschermers, WBE en overheden.

Criteria voor beheertype 2: Weidevogelbeheer niet-kritische soorten

Richtlijnen:

- Binnen de gebieden (Noordwest-Overijssel, Midden-Overijssel en Noordoost-Twente mag maximaal 10 % van het budget voor weidevogels worden besteed aan maatregelen voor beheertype 2 (niet-kritische soorten). Deze maatregelen kunnen zowel worden ingezet in gebieden die op de kaart van het Natuurbeheerplan staan aangegeven als open grasland voor kritische als open grasland voor niet-kritische soorten;
- De uitvoering van dit beheertype loopt via Last minute-beheer. Maatregelen kunnen alleen worden ingezet als jaarlijks minimaal 5 paar kieviten met kuikens aanwezig zijn op het perceel (of worden verwacht op basis van ervaringen in voorgaande jaren);
- Alleen maatregelen die (de intentie hebben om) in belangrijke mate bijdragen aan het verhogen van de kuikenoverleving van de kievit (en scholekster) worden gefinancierd. Een vorm van legselvergoeding kan dus alleen in combinatie met maatregel(en) voor kuikenoverleving.

Beheeractiviteiten:

- Concentreren van grondbewerking in een beperkte periode (eind april/mei), waarbij nog aanwezige nesten worden gespaard;
- Het plaatsen van stokken met plasticzakken (of vergelijkbare effectieve middelen) op akkers met kievitskuikens, één dag voordat deze worden bewerkt, zodat kuikens het te bewerken perceel tijdig verlaten;
- Koppeling aan beschikbaarstelling kuikenland. Opties beschikbaarstelling kuikenland (nadere aanvulling mogelijk, mits deze maatregel een bijdrage levert aan de kuikenoverleving);

- Aanliggende graslanden (aan akkers) beweiden (runderen, schapen), zodat vanaf ca. 20 april afgeweide/beweide graslanden beschikbaar zijn, waarin kuikens van de Kievit (en scholekster) kunnen opgroeien;
- Stroken van 5-10 m breed in akkers niet betelen (braakstroken) of inzaaien met kruidenrijk mengsel (grasmat moet open en niet te lang zijn in maand mei)
- Stroken van 5-10 m breed langs sloten niet mee bemesten en niet maaien voor 15 mei;
- Uitstel van werkzaamheden op akkers tot 15 mei, pas daarna alle bewerkingen uitvoeren;
- Voorbeweidingspakketten tot 20 april, waarna minimaal 3 weken rust;
- Het beheertype weidevogelbeheer niet-kritische soorten is ook beschikbaar voor leefgebied open akker, als aan de criteria (richtlijnen en beheeractiviteiten) van dit beheertype wordt voldaan;
- Het leefgebied natte dooradering is niet als zelfstandig leefgebied in het Natuurbeheerplan opgenomen. De potentiële gebieden voor soorten van natte dooradering zijn grotendeels begrensd als leefgebied open grasland of droge dooradering. Binnen het leefgebied open grasland zijn er mogelijkheden om beheeractiviteiten ten behoeve van de soorten van het leefgebied natte dooradering (o.a. slobbeend, zomertaling, watersnip, tureluur) uit te voeren.

4.3.3 Leefgebied open akker

Algemene beschrijving

Het leefgebied open akker / akkerfauna bestaat uit landschappen met overwegend bouwland waarin wordt voldaan aan de eisen die akkersoorten stellen. Bouwland bestaat uit akkers bebouwd met gewassen zoals granen, aardappels of suikerbieten. De akkers zijn doorsneden met bermen, sloten en meer of minder opgaande begroeiing. Met akkervogels wordt gedoeld op soorten die zich (in zekere mate) hebben aangepast aan de dynamiek van de hedendaagse landbouw. Daarbij is niet alleen voedselbeschikbaarheid in de vorm van zaden, insecten en muizen noodzakelijk, maar ook dekking, slaapplaatsen (zeker in winterperiode) en een gevarieerd bouwplan. Kenmerkende soorten van akkers zijn zowel soorten die broeden op deze akkers (zoals gele kwikstaart, veldleeuwerik en grauwe kiekendief) als soorten die tijdens de trek of overwintering afhankelijk zijn van niet geoogste granen en onkruidzaden (veldleeuwerik, vinken en gorzen). Akkers met veel granen en zaden zijn goed voor muizenpopulaties, die op hun beurt weer voedsel verschaffen voor roofvogels. Een soort als de Kievit kent z'n zwaartepunt in het leefgebied open grasland, maar komt ook relatief veel in open akkerland voor. De belangrijkste ecologische eisen van akkersoorten zijn voldoende voedsel en rust- en broedgebieden in de zomer en voldoende voedsel en rustgebieden in de winter. Bepaalde soorten komen alleen in de zomer in akkerbouwgebieden voor (trekvoegels als de gele kwikstaart en grauwe kiekendief), andere soorten verblijven jaarrond in Nederland (patrijs, blauwe kiekendief, veldleeuwerik) en weer andere soorten zijn typische wintergasten in akkerbouwgebieden (gorzen, vinken, ruigpootbuizerd).

Soorten

De specifieke soorten van Open akker komen maar beperkt voor in Overijssel. Het accent ligt in het veenkoloniale gebied tussen Vriezenveen en Hardenberg. De provincie wil zich hier inzetten voor het behoud van de volgende soorten (zie Tabel 3):

Tabel 3 Doelsoorten leefgebied open akker

Soort	Functie
Gele kwikstaart	Broedvogelgebied
Veldleeuwerik	Broedvogelgebied
Patrijs	Broedvogelgebied
Kievit	Broedvogelgebied
Scholekster	Broedvogelgebied
Grauwe kiekendief	Broedvogelgebied
Kraanvogel	Broedvogelgebied en overwinter gebied

Voor de ecologische criteria van de doelsoorten wordt verwezen naar de soortenfiches Agrarisch natuur- en landschapsbeheer te raadplegen via www.bij12.nl/onderwerpen/natuur-en-landschap/subsidiestelsel-natuur-en-landschap/agrarisch-natuurbeheer-anlb.

Begrenzing van het leefgebied open akker

De mogelijkheden voor open akker beheer zijn in Overijssel beperkt tot de begrensde open akker-gebieden tussen Vriezenveen en Hardenberg. Binnen het leefgebied open akker is beheer voor broedende akkervogels en overwinterende akkervogels gewenst.

Het Natuurbeheerplan biedt ruimte voor een beperkte pilot in de meest kansrijke gebieden met sterk accent op beheertype 1 broedende akkervogels. Deze pilot is inmiddels gestart. Op basis van monitoring en positieve resultaten zou in de toekomst uitbreiding kunnen plaatsvinden.

Criteria voor het leefgebied open akker

De hierna volgende ecologische kwaliteitscriteria beschrijven de gewenste kwaliteit die de provincie nastreeft in dit leefgebied en zijn richtinggevend bij de uitwerking van de gebiedsaanvragen door de collectieven.

Richtlijnen:

- Akkerbouwgebied van gebied van tenminste 100 ha. Op minimaal 5 % van het gebied worden maatregelen (akkerranden, wintervoedselveldjes, vogelakkers) ingezet, waarbij de verhouding zomer-wintermaatregelen ongeveer 80:20 betreft. alleen akkerrandenbeheer: minimaal 6 meter en maximaal 20 meter breed. Alleen percelen < 1 ha kunnen in zijn geheel meedoen met akkerbeheer;
- Maatregelen worden in samenhang gerealiseerd;
- Niet in percelen met lelieteelt of waar afgelopen 3 jaar lelies zijn verbouwd;
- Relatie met EFA's zoveel mogelijk benutten;
 - Voor incidenteel broedende bijzondere soorten (o.a. grauwe kiekendief, velduil) kan een aangepast "last minute"-pakket worden ingezet, afhankelijk van de situatie;
 - Het beheertype weidevogelbeheer niet-kritische soorten is ook beschikbaar voor leefgebied open akker, als hier aan de richtlijnen van dit beheertype (zie criteria beheertype 2 Weidevogelbeheer, niet-kritische weidevogels) wordt voldaan.

4.3.4 Droge dooradering

Algemene beschrijving leefgebied droge dooradering

Het leefgebied droge dooradering bestaat uit netwerken van lijnvormige landschapselementen. Deze netwerken bestaan uit een breed scala aan (al of niet hoog opgaande) landschapselementen met uiteenlopende lengte-, breedte- en hoogtedimensies. Het gaat om elzensingels, houtwallen, heggen en hagen, lanen, hoogstamboomgaarden, (hakhout)bosjes, struwelen, kaden en dijken, tuunwallen, bloemrijke (perceel)randen, ruigtezomen, overhoekjes, bermen van wegen en paden en steilrandjes. Kleine geïsoleerde wateren (poelen) die verspreid in deze gebieden voorkomen worden ook gerekend tot de 'droge dooradering'. Er is hier dus sprake van een overlap met natte dooradering. Droge dooradering in Overijssel komt grotendeels overeen met het kleinschalige cultuurlandschap.

Het is voor het bevorderen van soorten van het leefgebied droge dooradering belangrijk om bomen, struwelen en ruigte/randens te creëren en/of in stand te houden door periodiek onderhoud uit te voeren. Ook het beheer van perceelranden (met name die aan de zuidkant gelegen en) grenzend aan de dooradering kan van groot belang zijn voor deze soorten. Een kruidenrijke rand of ruigte langs een landschapselement komt bijvoorbeeld de vegetatieheterogeniteit ten goede en voor veel soorten daarmee foerageer- en voortplantingsgeschiktheid. Wanneer elementen in zodanige hoeveelheid, kwaliteit en samenhang voorkomen dat ze van vele soorten vitale (of bron-)populaties herbergen, spreken we van kerngebieden.

Kenmerkende vogelsoorten van de droge dooradering zijn zowel soorten die in deze elementen broeden (zoals patrijs, geelgors, grauwe klauwier en braamsluiper), als soorten die

tijdens de trek of overwintering afhankelijk zijn van deze elementen omdat er tal van voedselbronnen aanwezig zijn in de vorm van eetbare vruchten en zaden. Vleermuizen gebruiken de droge dooradering als oriëntatie tijdens verplaatsingen tussen rust- en foerageergebied. Voor het voorkomen van amfibieën (kikkers, salamanders en paddensoorten) is de aanwezigheid van poelen van groot belang.

De belangrijkste soorten die voorkomen in het leefgebied droge dooradering, waarvoor Nederland een internationale verantwoordelijkheid heeft en waarvan het voorkomen door agrarisch natuurbeheer positief kan worden beïnvloed, zijn opgenomen in het overzicht dat hieronder volgt.

Soorten

In onderstaand overzicht zijn soorten van het leefgebied droge dooradering, welke door agrarisch natuurbeheer kunnen worden ondersteund, opgenomen.

Doelsoorten leefgebied droge dooradering:

Vogelsoorten

- Patrijs
- Grauwe klauwier
- Korhoen
- Geelgors
- Kneu
- Gekraagde roodstaart
- Grote lijster
- Ransuil
- Spotvogel
- Ringmus
- Steenuil
- Groene specht
- Torenavalk

Zoogdieren

- Das
- Meervleermuis

Insecten

- Vliegend hert

Amfibieën

- Poelkikker
- Kamsalamander
- Boomkikker
- Knoflookpad
- Rugstreeppad

Inclusief soorten die de droge elementen gebruiken ter oriëntatie tijdens bewegingen tussen rust- en foerageergebied.

Voor de ecologische criteria van de doelsoorten wordt verwezen naar de soortenfiches Agrarisch natuur- en landschapsbeheer te raadplegen via www.bij12.nl/onderwerpen/natuur-en-landschap/subsidiestelsel-natuur-en-landschap/agrarisch-natuurbeheer-anlb.

Begrenzing

Het leefgebied droge dooradering bestaat op hoofdlijnen uit percelen rondom het NNN (een bufferzone van 500 meter rondom het NNN) of liggen in de in het Natuurbeheerplan opgenomen verbindingzones en specifieke leefgebieden voor de hierboven genoemde soorten. Het leefgebied van de droge dooradering versterkt hierdoor de doelen van de Ecologische Hoofdstructuur (verbindingfunctie of bufferfunctie).

Agrarisch natuurbeheer voor Natura 2000 doelen in Noordwest-Overijssel:

In het Beheerplan Natura 2000 Wieden en Weerribben wordt voor de habitatsoorten Grote Vuurvlieder, Paapje en Kwartelkoning en het habitatype blauwgraslanden, naast de mogelijkheid van aankoop en verwerving/particulier natuurbeheer, ook de mogelijkheid van realisatie van de doelen via agrarisch natuurbeheer ingezet.

Voor de Grote Vuurvlieder betreft dit de deelgebieden Dwarsgracht, Sint Jansklooster, omgeving Belt-Schutsloot en Hoogeweg. Het einddoel is een bloemrijk hooiland met voldoende nectarplanten voor de vlinder en waterzuring voor de rupsen en eitjes. Deze komen voor in schraal hooiland en in taluds van sloten. Deze kunnen worden ontwikkeld door afgraven of vaak maaien en afvoeren. Deze hooilanden mogen niet worden beweid en niet bemest.

Voor het Paapje betreft dit de deelgebieden Sint Jansklooster/Voet Hoge land en omgeving Belt-Schutsloot. Het Paapje heeft een kruidenrijk grasland nodig met ruige, niet gemaaide gedeelten en verspreide struiken. In de eerste jaren is - waar de grasproductie nog hoog is - verschrallend beheer noodzakelijk (maaien en afvoeren) of mogelijk afgraven van de voedselrijke toplaag. Tijdens deze verschrallingsperiode mag er niet worden beweid en niet bemest. Als percelen al schraal zijn, is ook extensieve beweiding mogelijk.

Voor de realisatie van blauwgraslanden betreft dit het deelgebied Hoogeweg. De betreffende graslanden liggen al op boezempeil (peil natuurgebied) en door verschrallingsbeheer (niet bemesten; maaien en afvoeren) of afgraven van de toplaag zal een deel van deze graslanden zich kunnen ontwikkelen tot blauwgrasland.

Realisatie van Natura 2000 doelen met inzet van agrarisch natuurbeheer is hier mogelijk, omdat de betreffende deelgebieden vrijwel allemaal op boezempeil (op natuur afgestemd waterpeil) liggen.

Sallandse Heuvelrug:

In het Beheerplan Natura 2000 Sallandse Heuvelrug is de doelstelling opgenomen om geschikt foerageergebied voor het Korhoen toe te voegen middels het realiseren van extensieve akkers en kruidenrijke graslanden. Bij de realisatie van de doelen wordt ingezet op agrarisch natuurbeheer. Het betreft akkers en graslanden (ca. 20 hectare) ten westen van de Sallandse Heuvelrug. Er zijn drie locaties om hier invulling aan te geven, te weten 1. ten noorden van de Helhuizerweg tussen Achterhoeksweg en Valeweg, 2. ten westen van de Bathemerweg tussen de Oude Deventerweg en Raamsweg en 3. ten westen van Haarle tussen de Molenweg, Oude Deventerweg en N35.

Criteria natte dooradering

Het leefgebied natte dooradering is niet als zelfstandig leefgebied in het Natuurbeheerplan opgenomen. De potentiële gebieden voor soorten van natte dooradering zijn grotendeels begrensd als leefgebied open grasland of droge dooradering. Binnen het leefgebied droge dooradering zijn er mogelijkheden om beheeractiviteiten ten behoeve van de soorten van het leefgebied natte dooradering (o.a. poelkikker, kamsalamander, boomkikker) uit te voeren.

Criteria droge dooradering

De hierna volgende ecologische kwaliteitscriteria beschrijven de gewenste kwaliteit die de provincie nastreeft in dit leefgebied en zijn richtinggevend bij de uitwerking van de gebiedsaanvragen door de collectieven.

Richtlijnen landschapselementen (incl. randen en ruigten):

- Creëren van een samenhangend netwerk voor landschapselementen (incl. randen/ruigten en botanisch beheer). De verschillende landschapselementen moeten leiden tot een samenhangend netwerk van droge dooradering. Daarbij kunnen bestaande natuur en agrarisch natuurbeheer elkaar versterken. Onderdelen binnen het gebied worden zoveel mogelijk met elkaar verbonden;
- randen/ruigten en landschapselementen worden zodanig beheerd dat er kruidenrijke zoom- en mantelvegetaties ontstaan, c.q. in stand blijven. De opgaande beplantingen,

randen/ruigten en andere landschapselementen vormen op den duur een aaneengesloten infrastructuur. Beheereenheden sluiten waar mogelijk aan op natuurgebieden;

- Nieuwe contracten voor houtwallen en singels zijn alleen mogelijk in combinatie met randen/zoombeheer, zoveel mogelijk op de zongeëxponeerde zijde en nooit op de noordkant.
- Nieuwe botanische beheercontracten zijn alleen mogelijk als randenbeheer en op kleine kansrijke percelen van maximaal ca 0,5 ha in combinatie met de aanleg van poelen en/of plasdras oevers, of aanleg van houtwallen;
- Lopende contracten botanisch beheer die volgens de nulmeting van Ecogroen goed scoren, mogen worden verlengd. Lopende contracten in de categorieën beperkte waarde en matige waarde zitten, mogen alleen worden verlengd als er kwaliteitsverbetering wordt afgesproken met de eigenaar. Deze kwaliteitsverbetering kan bestaan uit beheermaatregelen (b.v. vroeger en vaker maaien) of inrichtingsmaatregelen (aanleg houtwal, poel of natuurvriendelijke oever). Als eigenaren hier niet toe bereid zijn worden de contracten niet verlengd en kan eventueel overgestapt worden op een nieuw contract onder de hierboven geformuleerde criteria.

Richtlijnen voor poelen:

- Minimaal 1 van de doelsoorten is recent (maximaal 2 jaar geleden) vastgesteld in het gebied óf de biotoopomstandigheden zijn optimaal aanwezig voor minimaal één van de doelsoorten én er zijn bronpopulaties van die soort aanwezig op een voor de betreffende soort te overbruggen afstand;
- de poel heeft een omvang die groot genoeg is om het leefgebied te vormen voor een substantieel aantal individuen van de betreffende soort(en). De poel ligt – indien nodig vanuit de doelsoort - op een voor de betreffende soort(en) te overbruggen afstand van andere poelen met die doelsoorten.

Streefdoelen poelen:

- De potentieel aanwezige soorten komen na verloop van tijd duurzaam voor in het gebied;
- in het gebied ligt een dermate goed verbonden netwerk, conform de Ecologische verbindingzones in Overijssel (zie bijlage 3), van poelen met subpopulaties dat er sprake is van duurzame metapopulatie(s) van de betreffende soort(en). De soorten kunnen – indien nodig voor de soort - dankzij aanpassingen in inrichting van het gebied vrij migreren binnen het netwerk en naar daarbuiten.

4.4 Beleidsdoelen en criteria water

In het Natuurpact en de overeenkomst met de Manifestpartijen zijn afspraken gemaakt om naast doelen voor internationale soorten ook bepaalde doelen uit de internationale Kaderrichtlijn Water (KRW)-doelen op te nemen. Invulling vindt plaats via het stelsel van agrarisch natuurbeheer. Concreet betreft dit de waterbeheerdiensten, ook wel blauwe diensten genoemd. Als boeren waterbeheerdiensten willen leveren met EU-cofinanciering, dan kan dit uitsluitend via gebiedsaanvragen van agrarische collectieven. Dit regelt de provincie met het Natuurbeheerplan en de gewijzigde Subsidieregeling Natuur en Landschap Overijssel 2016. De waterschappen Drents Overijsselse Delta en Vechtstromen geven aan voor welke waterdoelen welke waterbeheerdiensten nodig zijn, inclusief randvoorwaarden en prioriteiten. Die waterdoelen worden opgenomen in het Natuurbeheerplan.

Clusters

In de gebieden waar blauwe diensten kunnen worden ingezet, wordt een bijdrage geleverd aan het cluster Waterberging, Toekomstbestendige duurzame waterlopen en Peil gestuurde drainage, respectievelijk clusters van beheeractiviteiten 6.1, 6.2, 6.3, uit de Catalogus Groen Blauwe Diensten (CGBD). Door het vergroten van het waterbergend vermogen om neerslagextremen op te vangen (robuust systeem), het verbeteren van de waterkwaliteit en het versterken van het natuurlijk karakter wordt een bijdrage geleverd aan het bereiken van de doelen van de Kaderrichtlijn Water en de Zoetwatervoorziening Oost-Nederland.

Beheerfunctie

Deze doelen worden in de de Catalogus Groen Blauwe diensten vertaald naar de volgende beheerfuncties:

- Bufferzone: bestaande uit een kruidenrijke zone die niet wordt beweid, periodiek wordt gemaaid en afvoeren van maaisel.
- Verbeteren waterkwaliteit door: periodiek maaien, maaisel afvoeren, onderhoud gericht op specifieke flora/fauna, eventuele herstelwerkzaamheden van natuurvriendelijke oever van sloot/beek/watergang .
- Waterberging: eventuele inrichtingsmaatregelen voor, en beschikbaar stellen van landbouwgrond.
- Vernatting: aanleg van boeren stuwtes.
- Water vasthouden: peil gestuurde drainage.

Begrenzing Categorie water

De waterschappen hebben er voor gekozen om een aantal gebieden aan te wijzen, waar een beheervergoeding voor blauwe diensten mogelijk is. Deze gebieden zijn ruimtelijk begrensd op de kaart in bijlage 1 van dit natuurbeheerplan. Het betreft:

- Een aantal gebieden binnen deelgebied Midden Overijssel I en Midden Overijssel II (zie onder) waar een kruidenrijke zone mogelijk is (beheerfunctie bufferzone).
- Langs en in het beekdal van de Waardevolle Kleine Wateren binnen deelgebied Noordoost Twente (alle bovengenoemde beheerfuncties). De begrenzing bevat stroken van 100m breedte aan weerszijden van de beek en wordt hier zoveel mogelijk geclusterd met agrarisch natuurbeheer.
- Een aantal gebieden binnen deelgebied Noordwest Overijssel waar op een natuurvriendelijke wijze de watergangen worden gebaggerd en gemaaid (beheerfunctie verbeteren waterkwaliteit).

Voor de categorie Water zijn 4 deelgebieden onderscheiden. Dit heeft te maken met het werkingsgebied van de waterschappen in Overijssel. De deelgebieden zijn Noordwest Overijssel (waterschap Drents Overijsselse Delta), Midden Overijssel I (waterschap Drents Overijsselse Delta), Midden Overijssel II (waterschap Vechtstromen) en Noordoost Twente (waterschap Vechtstromen). Deze zijn op de kaart met deelgebieden extra begrensd.

Criteria

Het zoekgebied voor de inzet van blauwe diensten is ruim begrensd. Dit betekent dat de agrarische collectieven in de gebiedsaanvraag moeten komen tot indikking van de gebieden. Hieronder zijn criteria aangegeven op basis waarvan het collectief haar gebiedsaanvraag verder uitwerkt.

- Voldoende omvang en connectiviteit van beheerde gebieden. De effectiviteit van de middelen is groter indien gekozen wordt voor meer focus en bundeling van blauwe diensten. Om voldoende omvang en connectiviteit te realiseren wordt voor de inzet van blauwe diensten de volgende prioritering gehanteerd:
- Blauwe diensten geclusterd en zoveel mogelijk aaneengesloten in een afgebakend gebied;
- Blauwe diensten in en langs waterlopen die in verbinding staan met het hoofdwatersysteem (zie Waterbeheerplan 2016-2021);
- Blauwe diensten die een meerwaarde opleveren wanneer gekoppeld aan gecontracteerd beheer binnen het ANLb.
 - De te beheren percelen of delen daarvan die onderdeel uit maken van de gebiedsaanvraag dienen te liggen binnen de ruimtelijke begrenzing van Categorie Water, zoals weergegeven op de beheertypenkaart in bijlage 1.

Daarnaast dient voor wat betreft het randenbeheer in deelgebied Midden Overijssel I en II de te beheren percelen of delen daarvan aan de volgende criteria te voldoen:

- Langs landbouwgewassen, bij voorkeur akkerbouwgewassen.
- Langs een watervoerende sloot/watergang, bij voorkeur relatief kleine watergangen.
- Niet op een onderhoudspad, onderhoudsstrook of strook waar maaisel wordt geborgen.

Voor wat betreft duurzaam slootbeheer in deelgebied Noordwest Overijssel geldt dat:

- De sloten minimaal 2 m breed (waterbreedte bij zomerpeil) en watervoerend zijn;
 - Niet op de Legger van het waterschap staan.
- Proces: de concept- gebiedsaanvraag voor het onderdeel blauwe diensten wordt in nauw overleg met provincie en waterschap opgesteld.

4.5 Beleidsdoelen en criteria klimaat

Landelijk beleidskader

De categorie Klimaat is gericht op klimaatbeheermaatregelen die CO₂-vastlegging, het verminderen van broeikasgassen en het vasthouden en vertraagd afvoeren van water als doelstelling hebben. Deze doelstelling is opgesplitst in klimaatmitigatie en klimaatadaptatie. Het rapport 'Advies inzake verdeling GLB-middelen voor verbreed subsidiestelsel Agrarisch Natuur en Landschapsbeheer' uit november 2021 is leidraad voor de verdeling van de gelden over de verschillende onderdelen: 40% voor klimaatmitigatie, 20% voor klimaatadaptatie en 40% voor de verbreding van waterdoelen.

Het ANLb richt zich op gebiedsgerichte activiteiten die boeren samen ondernemen om doelsoorten en doelen uit de opgave Water en Klimaat te ondersteunen. De ecoregelingen en conditionaliteiten hebben een meer nationale generieke invulling en zijn geen onderdeel van het Natuurbeheerplan.

Afbakening

De klimaatbeheermaatregelen dienen een directe bijdrage te leveren aan de doelen die zijn vastgelegd in het Klimaatakkoord. Binnen de categorie Klimaat zijn de volgende beheerfuncties vastgesteld: vastleggen CO₂, reduceren uitstoot broeikasgassen, vernatten, opvangen waterpieken en droogte; en omgaan met verzilting (deze laatste speelt niet in Overijssel)

De uit te voeren beheermaatregelen dragen bij aan verbetering van klimaatmitigatie en/of -adaptatie

Klimaatmitigatie

De volgende maatregelen vallen onder klimaatmitigatie:

- Verhogen gehalte organische stof in akkerbouwbodems;
- Aanpassing gewaskeuze en teelttechniek in akkerbouw en weidebouw, inclusief onderhoud en beheer van *nieuwe boomrijen*, *nieuwe struweellinten*, het toepassen van agroforestry, het toepassen van meer CO₂-bindende gewassen en precisie-landbouw. Alleen onderhoud van nieuw aangelegde houtige landschapselementen van na 1 januari 2019 zijn hiervoor in beeld.
- Vermindering oxidatie van veenbodems, onder andere via verhoging grondwaterpeil en/of overstap naar natte teelten/paludicultures.

Klimaatadaptatie

De volgende maatregelen vallen onder klimaatadaptatie:

- Meer water vasthouden in beekdalen en in infiltratiegebieden
- Adaptatie aan de verwachte hogere frequentie van inundaties in beekdalen en in laaggelegen akker- en weidegebieden. Waterberging is een lastig pakket om af te sluiten binnen het ANLb. In de praktijk wordt er van zo'n pakket misschien maar 1 keer in de 10 jaar gebruik van gemaakt, Er wordt gezocht naar een pakket dat gericht kan worden ingezet (last minute).

Verbreding agrarisch waterbeheer

a. Maatregelen voor een betere oppervlaktewaterkwaliteit
Het extra geld in deze categorie kan worden ingezet voor een uitbreiding of intensivering van al bestaande waterbeheerpakketten. Maatregelen voor het verhogen van het gehalte organische stof kunnen hier ook een positieve rol spelen.

b. Maatregelen voor een betere grondwaterkwaliteit
Hierbij kan worden gedacht aan het verminderen van nitraat en bestrijdingsmiddelen in de bodem. Met deze maatregel kan de koppeling worden gezocht met grondwaterbeschermingsgebieden.

4.5.1 Provinciale uitwerking Overijssel

Klimaatmitigatie

a. Verhogen gehalte organische stof in akkerbouwbodems;

Uitwerking: op droogtegevoelige gronden (vooral hogere zandgronden) water vasthouden en langzamer afvoeren door hogere grondwaterpeilen en minder afwatering:

- water vasthouden en bodemverbetering door;
 - verhogen organische stofgehalte bodem, zodat bodemwater beter wordt vastgehouden en langzamer verdampt (b.v. door opbrengen stalmest).
Aanpassen gewaskeuze: van mais naar graan (gras); graan draagt bij aan verbetering bodemstructuur, minder verdamping en meer infiltratie. (Niet kerende grondbewerking zou een aanvullende voorwaarde bij bovenstaande maatregelen kunnen zijn; lijkt als zelfstandig pakket meer geschikt voor de ecoregelingen).

b. Aanpassing gewaskeuze en teelttechniek in akkerbouw en weidebouw, inclusief onderhoud en beheer van nieuwe boomrijen, nieuwe struweellinten, het toepassen van agroforestry, het toepassen van meer CO₂-bindende gewassen en precisie-landbouw.

Uitwerking:

- Beheer nieuw aangelegde bomen en houtwallen langs beken/waterlopen (aanleg is zelf geen onderdeel beheer ANLb)
- Beheer van nieuw aangelegde houtige landschapselementen van na 1 januari 2019 zijn hiervoor in beeld. Nieuwe aanleg draagt bij aan vastleggen CO₂.

c. Vermindering oxidatie van veenbodems, onder andere via verhoging grondwaterpeil en/of overstap naar natte teelten/paludicultures.

Uitwerking:

- Vermindering CO₂ uitstoot door waterpeil/grondwaterstand verhoging in veenweidegebieden (Noordwest-Overijssel)
- Alternatieve natte teelten
- Baggeren veensloten: draagt bij aan afname methaanuitstoot

Klimaatadaptatie

a. Meer water vasthouden in beekdalen en in infiltratiegebieden

Uitwerking:

- verhogen organische stofgehalte bodem, zodat bodemwater beter wordt vastgehouden en meer infiltreert (b.v. verhogen organisch stofgehalte door opbrengen stalmest)
- droogtebestrijding: water vasthouden en bodemverbetering

b. Adaptatie aan de verwachte hogere frequentie van inundaties in beekdalen en in laaggelegen akker- en weidegebieden.

Uitwerking:

- Wateroverlast: op plekken waar risico is op wateroverlast, zorgen voor ruimte voor water en passend gebruik.
- Waterberging is een lastig pakket om af te sluiten binnen het ANLb. In de praktijk wordt er van zo'n pakket misschien maar 1 keer in de 10 jaar gebruik van gemaakt, Er wordt gezocht naar een pakket dat gericht kan worden ingezet (last minute).

Verbreding waterdoelen

Voor criteria: zie Natuurbeheerplan hoofdstuk 4.4. waterdoelen.

Kaart Natuurbeheerplan Klimaat en water

Er is één kaart voor de klimaatdoelen en water.

- In Oost-Overijssel (waterschap Vechtstromen) worden maatregelen ingezet in beekdalen, waardevolle kleine wateren en op hogere zandgronden.
- In West-Overijssel (waterschap Drents Overijsselse Delta) worden maatregelen ingezet in: de veenweidegebieden (Kop van Overijssel, Ijsseldelta, Staphorsterveld), in samenhang met KRW-waterlichamen, het hoofdwatersysteem en watervolle kleine wateren.

Criteria uitvoering

- De beheereenheid is gelegen op agrarische grond.
- De kaart heeft overlap met de leefgebieden droge dooradering, open grasland en open akker. Voor de verschillende doelen en leefgebieden worden specifieke budgetten beschikbaar gesteld. Maatregelen zijn alleen inzetbaar, conform doelstellingen en criteria die voor dat leefgebied zijn gesteld. Budgetten van leefgebieden en doelen zijn niet uitwisselbaar.

- Beheermaatregelen worden in samenhang en zoveel als mogelijk gebiedsgericht ingezet. Daarbij kan de samenhang wordt gezocht binnen het beoogde doel, maar ook in samenhang met andere beheermaatregelen in droge dooradering, groene/blauwe diensten, open grasland en open akker en/of met DAW (Deltaplan Agrarisch Waterbeheer) en/of versterking van de NNN.
- Beheermaatregelen worden ingezet in meest kansrijke gebieden.

4.6 Beoordelingscriteria gebiedsaanvragen

De in deze paragraaf geschetste criteria worden door RVO gebruikt om de gebiedsaanvraag te toetsen op EU-conformiteit. In een gebiedsaanvraag kunnen meerdere deelgebieden worden opgenomen. De gebiedsaanvragen worden getoetst op:

- Ligging in een leefgebied. De kaart met leefgebieden is opgenomen op de beheertypenkaart in bijlage 1.
- De criteria zoals opgenomen in Tabel 4.

Tabel 4 geeft aan welke beheerfuncties opgenomen kunnen worden in de gebiedsaanvraag.

Tabel 4 Beheerfuncties per leefgebied

Leefgebied	Beheerfunctie
Open grasland	Optimaliseren foerageer-, en broed- en opgroeimogelijkheden Creëren nat biotoop
Open akker	Creëren foerageergebied Optimaliseren voortplantingsmogelijkheden
Droge dooradering	Optimaliseren foerageer-, en broed- en opgroeimogelijkheden
Categorie Water	Verbeteren waterkwaliteit (chemisch en ecologisch) Waterberging Vernatting Water vasthouden
Categorie Klimaat	Vastleggen CO ₂ Reduceren broeikasgassen Vernatten Opvangen waterpieken en droogte Omgaan met verzilting

5 Subsidiemogelijkheden

De doelen uit het Natuurbeheerplan zullen via uitvoerend beheer door natuurbeheerders (natuurorganisaties, natuurcollectieven, particuliere natuurbeheerders, agrarische collectieven) worden gerealiseerd. Bij het beheren en uitvoeren van maatregelen zijn er verschillende subsidiemogelijkheden.

5.1 Subsidies voor natuur en landschap

Voor het beheer van (agrarische) natuur en landschapselementen kunnen beheerders in aanmerking komen voor een beheervergoeding. Dit is vastgelegd in de Subsidieregeling Natuur- en Landschapsbeheer Overijssel 2016 (SRNL2016). Natuurbeheerders, natuurcollectieven en agrarische collectieven kunnen subsidie aanvragen voor een natuurbeheertype of landschapstype met een looptijd van zes jaar. Dit wordt ook wel een subsidieperiode genoemd.

5.2 Natuur- en landschapsbeheer

Beheersubsidie is een vergoeding voor het beheer van een beheertype. Een beheertype beschrijft aan welke terreinkenmerken het terrein moet voldoen. Beheertypen mogen elkaar meestal niet overlappen. Op een oppervlakte kan één natuurbeheertype worden aangevraagd. Bij de subsidie voor natuurbeheer moet de beheerder zijn terrein openstellen. Het natuurterrein is opengesteld als het minimaal 358 dagen per jaar gratis fysiek bereikbaar en toegankelijk is.

Vanaf 2017 kunnen beheerders beneden de grens van 75 ha alleen nog via een natuurcollectief subsidie krijgen voor natuur- en landschapsbeheer. Een natuurcollectief is een (coöperatieve) vereniging / een samenwerkingsverband in een (zelfgekozen) samenstelling die bestaat uit particuliere natuurbeheerders en andere beheerders met eigendomsrecht. Het collectief is eindbegunstigde van de subsidie.

Beheerders met een beheeroppervlakte boven de ondergrens kunnen deelnemen aan een collectief maar kunnen ook nog individueel subsidie aanvragen.

Voor aanvragen vanaf 2016 is een collectieve subsidieaanvraag vereist. Dit is een in nauwe afstemming met gebiedspartners tot stand gekomen, gebundelde aanvraag van een natuurcollectief voor het uitvoeren van natuur- en landschapsbeheer in een bepaald gebied. Het aanvragen van subsidie voor natuur- en landschapsbeheer door een individuele particuliere natuurbeheerder onder de gestelde ondergrens van 75 hectare is dus niet (meer) mogelijk. Natuurcollectieven moeten zich na oprichting melden bij de provincie.

Daarnaast moeten vanaf 2017 beheerders gecertificeerd zijn om in aanmerking te komen voor subsidie. Dit kan door individueel een certificaat aan te vragen of door een aanvraag te doen via een gecertificeerd collectief.

Voor wat betreft de lopende individuele contracten is in de regeling opgenomen dat deze contracten doorlopen.

5.3 Agrarisch natuur- en landschapsbeheer en blauwe diensten

Alleen agrarische collectieven kunnen subsidie krijgen voor agrarisch natuur- en landschapsbeheer. Een agrarisch collectief is een gecertificeerde (coöperatieve) vereniging / een samenwerkingsverband in een begrensd gebied die bestaat uit agrariërs en andere beheerders met gebruiksrecht van landbouwgrond in een gebied. Het collectief is

eindbegunstigde van de subsidie. In Overijssel zijn drie collectieven: Noordwest Overijssel (NWO), Midden Overijssel (MO) en Noordoost Twente (NOT).

Voor het verkrijgen van subsidie is een samenhangende gebiedsaanvraag vereist. Het aanvragen van subsidie voor agrarisch natuur- en landschapsbeheer door een individuele agrariër is niet (meer) mogelijk. Per gebied wordt er maar 1 aanvraag gehonoreerd.

De blauwe diensten volgen een andere uitvoeringsroute dan de andere watermaatregelen uit het Plattelands Ontwikkelingsprogramma (POP3) omdat ze in de regeling aan het agrarisch natuurbeheer gekoppeld zijn. Als waterschappen voor waterbeheerdiensten gebruik willen maken van EU-cofinanciering dan kan dit procedureel alleen via gebiedsaanvragen van agrarische collectieven, het Natuurbeheerplan en de SRNL2016. De waterschappen geven daarvoor aan voor welke waterdoelen welke waterbeheerdiensten nodig zijn, inclusief randvoorwaarden en prioriteiten.

Voor de categorie Water zijn vier deelgebieden onderscheiden. Dit heeft te maken met het werkingsgebied van de waterschappen in Overijssel. De deelgebieden zijn Noordwest Overijssel, Midden Overijssel I, Midden Overijssel II en Noordoost Twente. Deze zijn op de kaart met deelgebieden extra begrensd.

5.4 Kwaliteitsimpuls: investeringen en functieverandering

De subsidie kwaliteitsimpuls (SKNL) is voor grondgebruikers die grond geschikt willen maken voor (agrarisch) natuurbeheer en voor natuurbeheerders die de kwaliteit van de natuur verder willen ontwikkelen en verhogen. Bij de kwaliteitsimpuls gaat het veelal om een kwantitatieve of kwalitatieve opgave om in een bepaald gebied, onafhankelijk van het type beheerder, de natuurkwaliteit te verbeteren door:

- (her)inrichting van terreinen;
- functieverandering van landbouwgrond naar natuurgrond;
- herstel van milieu- en watercondities;
- kwaliteitsverbetering van bestaande natuur.

Voor een kwaliteitsimpuls natuur en landschap zijn twee subsidiemogelijkheden: investeringssubsidie en subsidie functieverandering. Een combinatie hiervan is ook mogelijk. Voor de Ontwikkelopgave N2000/PAS kan ook gebruik worden gemaakt van de provinciale regeling UBS 9.1.

Om in aanmerking te kunnen komen voor een SKNL of UBS 9.1 subsidie moet het betreffende perceel zijn aangegeven op de ambitiekaart SKNL.

Bij aanvragen van de SKNL subsidies is in de meeste gevallen een positief preadvies van de Provincie Overijssel verplicht. De Provincie Overijssel stelt dit preadvies op in overleg met de aanvrager. Op deze manier wordt deelname aan de regeling vereenvoudigd, met tegelijk een borging van de kwaliteit van de inrichtingsplannen. Het preadvies is bepalend voor de inrichtingsplannen.

Investeringsubsidie

Dit is subsidie voor maatregelen die het gebied geschikt maken voor (agrarisch) natuurbeheer of voor een kwaliteitsverbetering van de natuur. Bij de kwaliteitsverbetering wordt de natuurkwaliteit van een bestaand natuurbeheertype verhoogd of wordt een bestaand natuurbeheertype omgezet naar een ander type.

Subsidie functieverandering

Dit is subsidie voor de waardedaling van de grond door het veranderen van landbouwgrond in natuurgebied.

6 Bijlagen overzicht

1. Beheertypenkaart
2. Ambitiekaarten
3. Ecologische verbindingzones in Overijssel
4. Beschrijving deelgebieden
5. Beschrijving weidevogels

Bijlage 1 Beheertypenkaart

De beheertypenkaart is ook digitaal te raadplegen via de Atlas van Overijssel op www.atlasvanoverijssel.nl. Onder het thema "Natuur en Milieu" zijn de kaarten bij het actuele natuurbeheerplan te vinden.

Bijlage 2 Ambitiekarten

De ambitiekaart openstelling en ambitiekaart potenties zijn ook digitaal te raadplegen via de Atlas van Overijssel op www.atlasvanoverijssel.nl. Onder het thema "Natuur en Milieu" zijn de kaarten bij het actuele natuurbeheerplan te vinden.

Bijlage 3 Ecologische verbindingzones in Overijssel

Beschrijving

Verbindingszones zijn in dit plan verbindingen tussen de onderdelen van het NNN. Deze zones zijn gelegen in de door PS vastgestelde zone Ondernemen met Natuur en Water. In veel gevallen wordt een verbindingzone gecombineerd met een natuurlijk in te richten beek. De doelen per verbindingzone zijn in 2005 opnieuw toegekend volgens de volgende modellen:

Tabel 5 Modellen voor de doelen per verbindingzone

Model	Corridor (totaal m)	Stapsteen
Winde	-	-
Amfibie algemeen	25	om de 500 m / 0,5-1 ha
Kamsalamander	70	om de 500 m / 1-2 ha
Das	100	- (in omgeving)
Heidezone	25	om de 500 m / 1-2 ha
Moeraszone	10-50	Als corridor niet mogelijk is om de km / 2-4 ha

De onderstaande verbindingzones zijn opgenomen in de begrenzing van de leefgebieden agrarisch natuurbeheer. Voor de realisering (functiewijziging en inrichting) van de verbindingzones zijn momenteel geen SKNL subsidies beschikbaar. Beheersubsidie kan worden verkregen via agrarisch natuurbeheer, voor zover passend binnen de beheerstrategie van het agrarisch collectief.

Tabel 6 Overzicht van verbindingzones in de begrenzing van de leefgebieden agrarisch natuurbeheer (EVZ betekent ecologische verbindingzone)

Nr. EVZ	Naam EVZ	Inrichtingsmodel	Doelsoorten
3	Reest – Rouveen	moeraszone	Otter, Waterspitsmuis, rietvogels, amfibieën
9	Landgoederen Deventer-Schoonheeten	kamsalamander, das	Kamsalamander, Das, vleermuizen, vlinders
10	Dortherbeek	winde, kamsalamander, das	Winde, Das, amfibieën, vlinders, vleermuizen
16	Luttenbergerven	heide, das	Heikikker, marterachtigen, vlinders en soorten van natte heide
24	Nijverdal	winde, amfibie, das	Marterachtigen, libellen, vlinders, soorten beekmilieu
28	Herikerberg – Borkeld	das	Marterachtigen, kleine zoogdieren, vlinders, vleermuizen
31	Bovenregge	winde, amfibie	Vissen, amfibieën, vlinders, kleine zoogdieren
33/37/41	Buurserbeek	winde, kamsalamander, das	Vissen, amfibieën, vlinders, vleermuizen, Das
36	Radewijkerbeek	winde, amfibie	Winde, amfibieën, kleine zoogdieren, vlinders

Nr. EVZ	Naam EVZ	Inrichtings-model	Doelsoorten
38	Geesterense molenbeek	winde, kamsalamander, das	Vissen, amfibieën, vlinders, kleine zoogdieren, marterachtigen
39	Azelerbeek	winde, kamsalamander, das	Vissen, amfibieën, vlinders, vleermuizen, Das
40	Noordoost Twente-Regge	winde, kamsalamander, das	Vissen, amfibieën, vlinders, kleine zoogdieren, marterachtigen
43	Boekelerhoek – Driene	kamsalamander, das	Amfibieën, vlinders, kleine zoogdieren, Das
44	Zoddebeek	amfibie	Amfibieën, vlinders, kleine zoogdieren
45	Weerselerbeek - Eschmedenbeek	kamsalamander, das	Amfibieën, vlinders, vleermuizen, Das
46	Broekheurne – Boekelo	kamsalamander, das	Amfibieën, vlinders, kleine zoogdieren, Das
48	Rossumerbeek - Middensloot	winde, kamsalamander, das	Vissen, amfibieën, vlinders, kleine zoogdieren, marterachtigen
49	Hegebeek	winde, amfibie	Vissen, amfibieën, vlinders, kleine zoogdieren
50	Deurningerbeek	winde, kamsalamander, das	Vissen, amfibieën, vlinders, vleermuizen, Das
52	Gammelkerbeek	winde, amfibie	Vissen, amfibieën, vlinders, kleine zoogdieren
55a	Hoge Boekel – Eschmarke	das	Kleine zoogdieren, vlinders, struweelvogels, vleermuizen
55b	verbindingzone Glanerbrug	kamsalamander, das	Amfibieën, vlinders, kleine zoogdieren, Das
56	Bergvennen - Ottershagen	amfibie, das	Amfibieën, kleine zoogdieren
58	Punthuizen - Bergvennen	heide	Soorten droge heide
59	Elsbeek	winde, kamsalamander	Vissen, amfibieën, vlinders, kleine zoogdieren
60	Olde Maten- Stadsgaten	Heide (blauwgrasland)(via weidevogelgebied)	Vlinders, kleine zoogdieren

Beschrijving inrichtingsmodellen

Model Winde

Natuurdoeltypen en doelsoorten

Het betreft de volgende Natuurdoeltypen:

- Langzaam stromende midden- en benedenloop
- Langzaam stromend riviertje

Het gaat hier om onderdelen uit een totaal beekstelsel die permanent watervoerend zijn. De bronmilieus en bovenloopjes vallen niet in dit model. Ook de rivieren waar deze beken in uitmonden vallen buiten dit model. Het stelsel moet echter consequent als geheel worden bezien waar het gaat om de soorten waarvoor maatregelen en instrumenten worden ingezet. De natte delen van deze beekstelsels fungeren als belangrijke intrekroutes en paaimilieus voor diverse vissoorten en vele andere aquatische plant- en diersoorten. De oevermilieus van beken fungeren vaak als belangrijke trekroute en verblijfplaats voor vele grote en kleinere

landdieren, planten en insecten. Als zo danig kunnen dergelijke beken een belangrijke schakel vormen tussen rivieren/uiterwaarden en het hoger gelegen achterland. Uiterst belangrijke voorwaarde is een ononderbroken watersysteem met schoon zuurstofrijk water en voldoende natuurlijke variatie in bodemmateriaal, oeversamenstelling en begroeiing. Enkele specifieke soorten:

- Vissen: BERPMPJE, Serpeling, Winde, Rivierdonderpad
- Libellen: Beekrombout, Beekoeverlibel, Weidebeekjuffer
- Zoogdieren: Waterspitsmuis, vleermuizen
- Vogels: IJsvogel, Oeverzwaluw, Grote gele kwikstaart
- Verder vele andere soorten uit deze groepen, aangevuld met veel macrofaunasoorten als Haften, Steenvliegen, Kokerjuffers en Platwormen.

Inrichtingseisen

Corridor

Hier gaat het om het natte profiel van de beek, aangevuld met plasdrasoevers. Deze combinatie van natprofiel met oevers vormt de feitelijke drager van deze EVZ. Er mogen daarbij geen onderbrekingen zijn voor aquatische soorten als onneembare barrières (stuwen en dergelijke). Als er ruimte genoeg is in het natte profiel moet gezorgd worden voor voldoende plekken die als paaiplaats voor vissen kunnen dienen. Dit zijn vaak luwe plekken in het stroomprofiel of inundatievlakten met een diepte van 0,5 – 1,5 m. Droogval van deze plekken in de zomer moet worden voorkomen door de aanleg van diepere delen.

Stapstenen

Realisatie van stapstenen is niet noodzakelijk. In de corridor zijn voldoende plaatsen om te paaien aanwezig.

Dit model doet geen beroep op inzet van ha's vanuit de SNL maar kan gerealiseerd worden vanuit de gedachte van integraal waterbeheer (Waterbeheer 21ste eeuw, Waterlood e.d.).

Model amfibie algemeen

Natuurdoeltypen en doelsoorten

Het betreft de volgende Natuurdoeltypen:

- Langzaam stromende midden- en benedenloop
 - 3.14 Gebufferde poel en wiel
 - 3.15 Gebufferde sloot

Model Amfibie algemeen is van toepassing op watergangen, waarvoor geen 'zware' ecologische doelstellingen gelden (zoals bijvoorbeeld voor kamsalamander), maar die wel belangrijk zijn als ecologische verbindingzone. Met een inrichting volgens dit model moeten (vrij) algemene soorten zich langs een watergang kunnen verplaatsen. Bij het formuleren van de beschrijving van dit model is gebruik gemaakt van gegevens van Waterspitsmuis en algemeen voorkomende soorten amfibieën en libellen.

Dit model onderscheidt zich van het Model Kamsalamander doordat de voortplantingswateren hier juist ook gewoon het oppervlaktewaterstelsel betreft. Het mag ook de zone betreffen die soms door de beek wordt overstroomd.

Inrichtingseisen

Uit bovenstaande eisen wordt het volgende voorstel voor model amfibie afgeleid. De eisen voor Waterspitsmuis zijn hierin verwerkt, aangevuld met eisen voor algemene amfibieën en voor libellen.

Corridor

- corridor langs een waterloop (niet of zwakstromend);
- corridor minimaal 25 meter breed (vanwege waterspitsmuis);
- max. onderbrekingen corridor 50 meter;
- corridor bestaat uit afwisseling van droge en vochtige delen, poelen en natuurvriendelijke oevers, structuurrijke vegetatie en kleine landschapselementen zoals heggen (oude) houtwallen en greppels;

- de corridor realiseren met landschapspakketten vanuit de SAN (eventueel aangevuld met randenbeheer).

Stapstenen

- grootte stapstenen minimaal 0,5 - 1 hectare
- afstand tussen stapstenen maximaal 500 meter
- stapstenen bestaan uit meerdere poelen en een vochtige, structuurrijke vegetatie.
- realisatie van stapstenen door het aangeven van nieuwe natuur.

Met name voor libellen, maar ook voor amfibieën is een goed ecologische beheer van watergangen even belangrijk als een natuurlijke inrichting. Dit geldt ook voor dynamiek. Hoe natuurlijker de jaarlijkse wisselingen in waterpeil zijn, hoe beter voor genoemde soortgroepen.

Model Kamsalamander (kritische amfibieën)

Natuurdoeltypen en doelsoorten

Het betreft de volgende Natuurdoeltypen:

- 3.14 Gebufferde poel en wiel
- 3.22 Zwak gebufferd ven
- 3.52 Zoom, mantel en droog struweel van de hogere gronden

Het betreft hier grasland, struweel en zoomvegetaties met kleine voortplantingswateren die meest geïsoleerd liggen van de rest van het oppervlaktewatersysteem. In deze leefgebieden speelt de afwisseling van graslanden, kleine open wateren en landschapselementen (bijv. bosjes, hagen, houtwallen, ruigten) een grote rol. De voortplantingswateren liggen op dusdanige onderlinge afstand dat de betreffende amfibieën binnen één voortplantingseizoen meerdere poelen kunnen bereiken. De voortplantingswateren moeten bij voorkeur geen vissoorten bevatten.

Dit model is met name bedoeld voor zowel Kamsalamander, Boomkikker (met name in Twente), als voor Knoflookpad (in IJsseldal en Vechtdal). Bij de verschillende ecologische verbindingzones waar dit model wordt ingezet zal bij de uitwerking worden aangegeven om welke soort(en) het precies gaat. Bij de precieze uitwerking in inrichtingsplannen moet dan met de meer specifieke inrichtingseisen van de soorten rekening gehouden worden.

Bijvoorbeeld: Voor de knoflookpad is het van groot belang dat grenzend aan het voortplantingswater ook vergraafbare zandbultjes/-oevertjes aanwezig zijn. Voor de andere soorten is dit geen eis. Voor de Boomkikker zijn op het zuiden geëxponeerde houtwallen, struiken en of bosranden noodzakelijk, terwijl de Kamsalamander hoge eisen stelt aan de waterplantenbegroeiing van de poel.

Vooraf ook de vorm, ligging en afwerking van de poel zijn van groot belang voor alle soorten.

Enkele specifieke soorten:

- Amfibieën: Kamsalamander, Boomkikker, Knoflookpad, Poelkikker
- Zoogdieren: Dwergmuis, Waterspitsmuis, diverse vlemmuizen, kleine zoogdieren
- Vogels: Bosrietzanger, Rietgors, bos- en struweelvogels
- Insecten: vele libellen, kokerjuffers en dagvlinders
- Vaatplanten: veel drijvende en ondergedoken waterplanten en helofyten

Inrichtingseisen

Corridor (niet samen met een beekloop):

De corridor verbindt verschillende leefgebieden en bestaat uit een mozaïek van houtwallen, hagen en ruigten grasland en kleine wateren zoals poelen. De corridor zelf moet ingericht worden als leefgebied en is minimaal 70 m breed en bestaat per km uit minimaal 4 poelen (minimaal 2 groot >175 m² en 2 klein ± 75 m²) aangevuld met ruigten, struweel, houtwallen, bosjes, hagen, singels en vochtig/schraal grasland. De poelen moeten niet te dicht bij hoge boompertijen liggen i.v.m. bladval.

De corridor mag maximaal over een afstand van 50m onderbroken zijn door ongeschikt milieu. De inrichting en het beheer kan geregeld worden vanuit de SNL (landschapspakketten) en beheerpakketten schraal grasland en randenbeheer.

Stapstenen (in combinatie met een beekloop):

De combinatie van een watergang (bijv. beekloop) met plasdrasoevers van + 10m en stapstenen vormt in dit geval de ruggengraat van de verbinding. Om de maximaal 500m wordt een gebied van 1 - 2ha ingericht als basisbiotoop (leefgebied). Voorkeur is hier om minimaal 2 voortplantingspoelen (minimale grootte van >175 m²/stuk) aan te leggen omgeven door vochtig grasland, aan de randen overgaand in ruigtes, struwelen en bosjes. De poelen worden geïsoleerd van het oppervlaktewater gesitueerd en mogen ook niet worden overstroomd door beek of rivier. Zodoende blijven ze visvrij en vrij van eventuele meststoffen. De plasdrasoevers van de waterlopen fungeren als migratiestroken om van het ene leefgebied naar het andere te komen.

Model Das

Natuurdoeltypen en doelsoorten

Het betreft de volgende Natuurdoeltypen:

- 3.52 Zoom, mantel en droog struweel van de hogere gronden;
- 3.57 Elzen-essenhakhout en –middenbos.

De das vraagt een grotendeels droge verbindingzone die bestaat uit een minimaal 100m brede zone met afwisselend bossen, struwelen, houtwallen, vochtige graslanden en eventueel poelen, sloten en greppels. Bij hun migratie maken dassen veelal gebruik van lijnvormige landschapselementen zoals houtwallen en singels. De burchten liggen vaak in boskernen. Bij het foerageren zijn de vochtige graslanden van groot belang vanwege het grote aandeel regenwormen dat gegeten wordt. Barrières tussen burcht en foerageergebied moeten zo min mogelijk aanwezig zijn. Dassen zijn zeer gevoelig voor verstoring door loslopende honden. Boerderijplaatsen zullen mede om die reden vaak gemeden worden.

Het biotoop komt deels overeen met dat van model kamsalamander met als verschil dat de zone breder is en de aanwezigheid van kleinere open wateren niet noodzakelijk is.

Enkele specifieke soorten:

- Zoogdieren: Das, Boommarter, kleinere marterachtigen, Dwergmuis, Veldspitsmuis, diverse vleermuizen.
- Vogels: Bos- en struweelvogels
- Insekten: vele soorten vlinders (o.a. Bruine eikenpage, Kleine ijsvogelvlinder), mieren, krekels etc.

Inrichtingseisen:

Corridor

De breedte van de corridor moet minimaal 100 m bedragen. De maximale onderbreking in de corridor mag 100m zijn. Van deze 100m-zone moet minimaal 15% uit opgaande begroeiing bestaan (houtwallen, hagen, bosjes, struweel, ruigte, etc.). Voor de goede werking van deze corridors moet speciale aandacht gegeven worden aan de eventuele barrièrewerking van wegen, spoorlijnen en vaarten/kanalen. Voor de Das zijn vooral provinciale en rijkswegen belangrijke barrières. Bij het kruisen van dit soort wegen vallen jaarlijks veel slachtoffers onder de Dassen. Op de plekken waar corridors voor de Das dergelijke wegen kruisen moeten daarom geschikte faunapassages worden aangelegd. De corridors zouden bij voorkeur niet vlak langs boerderijplaatsen moeten lopen i.v.m. loslopende honden.

Voor de boommarter geldt dat de inrichting volgens Model Das niet optimaal is. De boommarter vraagt een hogere bedekking dan 15% met opgaande begroeiing, namelijk circa 50 % voor voldoende dekking.

Stapstenen

Als stapsteen kunnen beboste terreindelen in de zone of direct aangrenzend dienen. Stapstenen dienen om de 7,5 km. aanwezig te zijn.

Realisatie van de zone kan geschieden met het aangeven van een zoekzone voor landschapspakketten uit de SNL, aangevuld met randenbeheer.

Model Heidezone

Natuurdoeltypen en doelsoorten

Model heidezone is te verdelen in een natte en een droge variant. De benodigde ruimte is bij beide varianten gelijk.

Droog:

- 3.45 Droge heide
- 3.33 Droog struisgrasland
- 3.38 Droog schraalgrasland

Struikheivegetaties met evt. andere dwergstruiken (Rode en/of Blauwe bosbes, Dopheide) afgewisseld met open zandplekken en eventueel droge, grazige vegetaties bestaande uit droge struisgrasgraslanden (vooral op verlaten zandige akkers en zandverstuivingen) of bloemrijke heischraalgraslanden op keileem. Het geheel eventueel gecombineerd met bosschages (hier en daar en aan de randen).

Enkele specifieke soorten:

Vlinders: Bruine vuurvliinder, Bruin dikkopje, Geelsprietdikkopje, Kommavlinder, Heivliinder

Planten: Zandblauwtje, Blauwe knoop, Herfstleeuwentand, Biggekruid

Overig: Zandloopkever

Inrichting:

Corridor : de droge heidezone is minimaal 25 m. breed.

Stapstenen : bevinden zich maximaal om de 500 m. en zijn 1 - 2 ha. groot.

Vochtig:

- 3.42 Natte hei
- 3.23 Het geheel gecombineerd met enige bosschages en zure vennen of
- 3.22 zwakgebufferde vennen

Dopheibegroeiingen met pioniervegetaties (oa. Zonedauwsoorten) en vochtig heischraal grasland met oa. Pijpenstrootje en Klokjesgentiaan op zand- of leemgrond of evt. in (verdroogd) hoogveen.

Enkele specifieke soorten:

Reptielen: Adder, Ringslang, Levendbarende hagedis

Amfibieën: Heikikker,

Vlinders: Gentiaanblauwtje, Heideblauwtje, Aardbeivliinder

Planten: Klokjesgentiaan, Zonedauwsoorten

Overig: Libellen, Sprinkhanen

Inrichtingseisen

Corridor : de vochtige heidezone is minimaal 25 m. breed.

Stapstenen : bevinden zich maximaal om de 500 m. en zijn minimaal 1 - 2 ha. groot.

Model Moeraszone

Natuurdoeltypen en doelsoorten:

Het betreft de volgende Natuurdoeltypen:

- 3.24 Moeras
- 3.25 Natte strooiselruigte
- 3.55 Wilgenstruweel

Het gaat hier om de zone met (riet)moeras en moerasstruweel (meest Wilg) grenzend aan grotere wateren/vaarten. Rietvegetaties zijn veelal aanwezig. Dit model is alleen in het lage deel (westen) van de provincie van toepassing.

Enkele specifieke soorten:

Zoogdieren: Otter, Waterspitsmuis, diverse vleermuizen,

Vogels: vele water-, oever- en rietvogels zoals Rietzanger, Sprinkhaanzanger, Kleine karekiet, Roerdomp

Reptielen: Ringslang

Amfibieën: Poelkikker

Vissen: Kleine modderkruiper, Vetje, Bittervoorn, Grote modderkruiper

Insecten: Vele soorten vlinders, libellen, zweefvliegen, etc.

Inrichtingseisen

Corridor

Voor kleinere zoogdieren, Otter, amfibieën, reptielen, insecten en diverse plantensoorten van dit model is een doorlopende zone van belang. Veel vogelsoorten zullen de doorgaande strook benutten om dekking te kunnen vinden in een verder vaak open landschap.

De corridor mag variëren in breedte tussen 10 en 50m, gemiddeld ongeveer 30m breed. Dit vraagt per kilometer watergang dan 3ha oppervlak. De corridor bestaat uit een waterloop met een oeverzone van moeras, ruigte, riet, grasland en struweel.

Stapstenen

Waar een doorgaande corridor niet mogelijk is of als binnen het profiel van de watergang niet voldoende ruimte is, dan zijn stapstenen noodzakelijk. Deze moeten een afmeting hebben van 2 - 4 ha en de onderlinge afstand mag maximaal 1 km bedragen. Ze bestaan uit riet, open water, vochtig/nat grasland, en verspreid struweel of bos. Ook hiermee is ongeveer 3ha /km watergang gemoeid.

Bijlage 4 Beschrijving NNN-gebieden

Deze bijlage is ontleend aan de door Provinciale Staten van Overijssel op 31 maart 2021 vastgestelde Wezenlijke Kenmerken en Waarden. Deze zijn opgenomen in de Provinciale Omgevingsverordening.

Op basis van artikel 2.7.1 lid d van de Omgevingsverordening worden de wezenlijke kenmerken en waarden beschreven. Deze bijlage voorziet hierin.

Wezenlijke kenmerken en waarden zijn de actuele en potentiële waarden, gebaseerd op de natuurdoelen van het gebied. Gedacht kan worden aan de natuurdoelen en –kwaliteit, geomorfologische en aardkundige waarden en processen, de waterhuishouding, de kwaliteit van de bodem, water en lucht, rust, stilte, donkerte en openheid, de landschapsstructuur en de belevingswaarde.

Informatie hierover is te vinden op de website van de Provincie Overijssel en in het veld. De informatie is als volgt te vinden:

- Gebiedsbeschrijving. Per gebied is een beschrijving opgenomen van het systeem en landschap en de samenhang met de omgeving. Deze is opgenomen in de paragrafen "oppervlakte en samenhang NNN" en "Landschapsecologische karakteristiek";
- De actuele natuurwaarden. Deze zijn per deelgebied weergegeven in de paragraaf "Kernkwaliteiten en huidige natuurwaarden" van dit document. Deze beschrijving is een globale beschrijving. Naast deze beschrijving is gedetailleerde informatie uit het veld noodzakelijk om de actuele situatie te beoordelen;
- De potenties voor de natuur. Deze zijn per deelgebied in hoofdlijnen aangegeven in dit document in de paragraaf "potenties voor natuur";
- Effecten van klimaatverandering. De effecten die veranderingen in het klimaat hebben op de huidige en potentiële natuurwaarden zijn beschreven in de paragraaf "effecten van klimaatverandering";
- Naast de informatie beschikbaar in deze bijlage, zijn gebiedskenmerken te vinden in de Catalogus Gebiedskenmerken;
- Voor de Natura 2000 gebieden is gedetailleerde informatie over deze gebieden te vinden op de website van de Provincie Overijssel.

De deelgebieden van het NNN zijn opgenomen op de kaart deelgebieden NNN behorend bij de Omgevingsverordening.

De beschrijvingen van deze Wezenlijke Kenmerken en Waarden zijn te raadplegen in een interactieve viewer met kaartmateriaal en foto's op overijssel.nl onder het onderwerp natuur en landschap, vervolgens ontwikkelopgave natura 2000, werken aan het natuurnetwerk Nederland in Overijssel, interactieve beschrijvingen per deelgebied:

[Werken aan het Natuurnetwerk Nederland in Overijssel - Provincie Overijssel](#)

Bijlage 5 Deelgebieden weidevogelbeheer uit het leefgebied Open grasland.

In de periode 2008-2010 is een groot deel van de weidevogelgebieden in Overijssel geïnventariseerd. Dit heeft geleid tot aanpassingen van de begrenzing van de beheergebieden voor kritische weidevogelsoorten, nu aangeduid als open grasland weidevogelbeheer kritische weidevogelsoorten. Tussentijds zijn op basis van ervaringen, kennis en ingediende zienswijzen verbeteringen aangebracht. De begrensde beheergebieden kennen relatief hoge dichtheden van Grutto en/of Tureluur en Wulp..

Daarnaast zijn de gebieden voor niet-kritische weidevogelsoorten op basis van kennis en ervaring van gebiedskenners in het Natuurbeheerplan opgenomen. Hier kunnen alleen maatregelen voor de Kievit (en scholekster) worden ingezet, als hier daadwerkelijk paren met kuikens (minimaal 5 paar) aanwezig zijn (of op basis van ervaringen uit het verleden worden verwacht).

Hieronder worden per deelgebied de belangrijkste kenmerken van de weidevogelgebieden beschreven:

A IJsseldelta

Ondanks een sterke afname van de Grutto, Veldleeuwerik en Graspieper is een groot deel van dit gebied nog een weidevogelbolwerk gebleven voor Grutto, Wulp, Tureluur en Kievit. De belangrijkste uitdaging is het verbeteren van de kwaliteit en omvang van het kuikenland, ter vergroting van het voedselaanbod (insecten) en het vinden van dekking voor de kuikens. Een tweede uitdaging is het creëren van plas-dras-plekken en/of het plaatselijk verhogen van het waterpeil in het broedseizoen. Deze maatregelen moeten leiden tot een beter voedselaanbod en meer vliegvlugge jongen, en daarmee behoud en versterking van de weidevogelstand, in het bijzonder van Grutto, Wulp en Tureluur. Gezien de betekenis voor Grutto's wordt voor behoud van de stand een kuikenlandnorm van 1,4 ha per paar gehanteerd.

De stand van de Kievit loopt landelijk en provinciaal al meer dan 10 jaar terug. Kieviten zijn de laatste 20 jaar steeds meer op maisakkers gaan broeden. Inmiddels broedt naar schatting meer dan 80 % op maisakkers. Inzet is om met gerichte maatregelen op en naast maisakkers de kuikenoverleving te vergroten, zodat de stand niet verder achteruitloopt. Deze maatregelen zijn inzetbaar binnen de gebieden aangegeven als open grasland met weidevogelbeheer kritische weidevogels als met niet-kritische weidevogelsoorten.

B Noordwest-Overijssel

In dit gebied worden 5 deelgebieden onderscheiden:

B1 Barsbekerbinnenpolder

Dit gebied was vanouds een van de allerbeste weidevogelgebieden in Overijssel. Helaas is er een sterke afname in de afgelopen decennia, waarbij predatie (vos) ook een belangrijke rol speelt. Het gebied is van belang voor met name Grutto, Wulp, Watersnip, Slobeend en Zomertaling. Het perspectief voor dit gebied is goed door een groot areaal weidevogelreservaat van Natuurmonumenten. Hier kan een belangrijke impuls aan het

weidevogelbeheer worden gegeven, door het samenvoegen van de reservaatpercelen en hier het waterpeil te verhogen, met plaatselijk plas-dras-plekken. Dit heeft een sterk aantrekkende werking op weidevogels. Gezien de betekenis voor Grutto's wordt voor behoud van de stand een kuikenlandnorm van 1,4 ha per paar gehanteerd. Daarnaast is een gerichte aanpak om de predatie (vos) te beperken noodzakelijk.

B2 Leeuwterveld

Plaatselijk komen nog Grutto's en Kieviten in redelijk hoge dichtheden voor en hier en daar redelijke dichtheden van Graspieper en Gele Kwikstaart. Het perspectief van het gebied is goed door een niet te grote drooglegging en aan de randen weidevogelreservaat van Natuurmonumenten. Het plaatselijk creëren van plas-dras-plekken heeft een sterk aantrekkende werking voor weidevogels en is een belangrijke stimulans voor de weidevogelstand. Gezien de betekenis voor Grutto's wordt voor behoud van de stand een kuikenlandnorm van 1,4 ha per paar gehanteerd.

B3 Giethoorn

Het hierin gelegen weidevogelreservaat van Natuurmonumenten is met voorsprong het gebied met de meest complete weidevogelgemeenschap in Overijssel. Dit komt doordat hier een hoog waterpeil is met in het broedseizoen plaatselijk plas-dras-plekken en in het grootste deel van het gebied pas na 15 juni wordt gemaaid. Van zeldzame soorten als Watersnip, Slobeend en Zomertaling komen dichtheden van nationale betekenis voor. Het aanliggende landbouwgebied is vooral van betekenis voor Grutto, Wulp en Tureluur. Gezien de betekenis voor Grutto's wordt voor behoud van de stand een kuikenlandnorm van 1,4 ha per paar gehanteerd. In dit gebied is door een gerichte aanpak de predatie (vos) flink afgenomen.

B4 Marker- en Oosterbroek

In dit gebied komen nog Grutto's en Tureluurs in relatief hoge dichtheden voor. Plas-dras-plekken in het broedseizoen kunnen hier een belangrijke stimulans geven aan de weidevogelstand. Gezien de betekenis voor Grutto's wordt voor behoud van de stand een kuikenlandnorm van 1,4 ha per paar gehanteerd.

B5 Blankenham

Plaatselijk komen nog Grutto's en Kieviten in redelijk hoge dichtheden voor. Plas-dras-plekken in het broedseizoen kunnen hier een belangrijke stimulans geven aan de weidevogelstand. Gezien de betekenis voor Grutto's wordt voor behoud van de stand een kuikenlandnorm van 1,4 ha per paar gehanteerd.

B6: B1t/m B5 en Blankenham-Kuinre, Giethoorn-Steenwijk, Eesveen. .

De stand van de kievit loopt landelijk en provinciaal al meer dan 10 jaar terug. Kieviten zijn de laatste 20 jaar steeds meer op maisakkers gaan broeden. Inmiddels broedt naar schatting meer dan 80 % op maisakkers. Inzet is om met gerichte maatregelen op en naast maisakkers de kuikenoverleving te vergroten, zodat de stand niet verder achteruitloopt. Deze maatregelen zijn inzetbaar binnen de gebieden aangegeven als open grasland met weidevogelbeheer kritische weidevogels als met niet-kritische weidevogelsoorten.

C Staphorsterveld

C1 Staphorsterveld

Overijssel is de belangrijkste provincie voor de Wulp in Nederland. Binnen Overijssel is het Staphorsterveld het bolwerk met circa 200 broedparen in 2010. In tegenstelling tot Grutto en Kievit komt de Wulp niet geclusterd maar verspreid voor. Dat maakt het beheer lastig. De basis voor het behoud van de wulpenpopulatie is het vinden van zoveel mogelijk nesten. Voor het opgroeien van de kuikens is spreiding van beheerland (met een uitgestelde maaidatum) over het gebied hier gewenst. Het flexibel inzetten van het beheer op percelen waar de wulp broedt en kuikens groot brengt, is het meest doelmatig, maar met de huidige regelgeving moeilijk uitvoerbaar.

Recent is een weidevogelreservaat ingericht met plas-dras-plekken. Dit kan een nieuwe stimulans geven aan het weidevogelbeheer, ook voor soorten als grutto, tureluur en kievit.

C2: C1, Staphorst en Genne-Oost

De stand van de kievit loopt landelijk en provinciaal al meer dan 10 jaar terug. Kieviten zijn de laatste 20 jaar steeds meer op maisakkers gaan broeden. Inmiddels broedt naar schatting meer dan 80 % op maisakkers. Inzet is om met gerichte maatregelen op en naast maisakkers de kuikenoverleving te vergroten, zodat de stand niet verder achteruitloopt. Deze maatregelen zijn inzetbaar binnen de gebieden aangegeven als open grasland met weidevogelbeheer kritische weidevogels als met niet-kritische weidevogelsoorten.

D Tolhuislanden

In dit gebied gaat het de laatste jaren weer beter met de weidevogelstand. Daarbij speelt ook het grote aantal veldkavels en het voorkomen van kwel een rol. Het is een belangrijk gebied voor Grutto, Wulp, Tureluur, Veldleeuwerik, Graspieper en Gele Kwikstaart. Plas-dras-plekken in het broedseizoen kunnen hier een belangrijke stimulans geven aan de weidevogelstand. Gezien de betekenis voor Grutto's wordt voor behoud van de stand een kuikenlandnorm van 1,4 ha per paar gehanteerd.

De stand van de kievit loopt landelijk en provinciaal al meer dan 10 jaar terug. Kieviten zijn de laatste 20 jaar steeds meer op maisakkers gaan broeden. Inmiddels broedt naar schatting meer dan 80 % op maisakkers. Inzet is om met gerichte maatregelen op en naast maisakkers de kuikenoverleving te vergroten, zodat de stand niet verder achteruitloopt. Deze maatregelen zijn inzetbaar binnen de gebieden aangegeven als open grasland met weidevogelbeheer kritische weidevogels als met niet-kritische weidevogelsoorten.

E Salland

E1 Lierder- en Molenbroek

In dit kleiweidegebied komen nog hoge dichtheden voor van met name Grutto, Tureluur en Wulp. De laatste jaren neemt de stand hier toe. Het perspectief van dit gebied is goed door een mozaïek van reservaatbeheer van Staatsbosbeheer, Natuurmonumenten en particulier natuurbeheer (Lierderbroek BV en Van der Linde) en agrarisch beheer. Gezien de betekenis voor Grutto's wordt voor behoud van de stand een kuikenlandnorm van 1,4 ha per paar gehanteerd.

E2 Schanenbroek

Plaatselijk komen nog Grutto's in goede dichtheden voor. Plas-dras-plekken in het broedseizoen kunnen hier een belangrijke stimulans geven aan de weidevogelstand. Gezien de betekenis voor Grutto's wordt voor behoud van de stand een kuikenlandnorm van 1,4 ha per paar gehanteerd.

E3: E1 en E2

De stand van de Kievit loopt landelijk en provinciaal al meer dan 10 jaar terug. Kieviten zijn de laatste 20 jaar steeds meer op maisakkers gaan broeden. Inmiddels broedt naar schatting meer dan 80 % op maisakkers. Inzet is om met gerichte maatregelen op en naast maisakkers de kuikenoverleving te vergroten, zodat de stand niet verder achteruitloopt. Deze maatregelen zijn inzetbaar binnen de gebieden aangegeven als open grasland met weidevogelbeheer kritische weidevogels als met niet-kritische weidevogelsoorten.

F. Twente

F1 Hammerfliet en Munnikenmaten

De laatste jaren is de stand van grutto en tureluur vooral door predatie flink teruggelopen. Plas-dras-plekken in het broedseizoen kunnen hier een belangrijke stimulans geven aan de weidevogelstand. Lokaal zijn op gronden van Vitens enkele natte plekken (plas-dras) gemaakt. Omdat deze vaak droog kwamen te liggen, wordt (vanaf 2014) met pompen geprobeerd de plas-dras-plekken te herstellen. Lokaal broedt hier incidenteel de Watersnip. Gezien de betekenis voor Grutto's wordt voor behoud van de stand een kuikenlandnorm van 1,4 ha per paar gehanteerd.

F2 r Albergen

In een aantal kleinere gebieden in de omgeving van Albergen komen nog Grutto's in goede dichtheden voor. Plas-dras-plekken in het broedseizoen kunnen hier een belangrijke stimulans geven aan de weidevogelstand. Gezien de betekenis voor Grutto's wordt voor behoud van de stand een kuikenlandnorm van 1,4 ha per paar gehanteerd.

F3 Daarle-Vriezenveen

In een aantal kleinere gebieden in de omgeving van Daarle en Vriezenveen komen plaatselijk nog Grutto's in goede dichtheden voor. Plas-dras-plekken in het broedseizoen kunnen hier een belangrijke stimulans geven aan de weidevogelstand. Gezien de betekenis voor Grutto's wordt voor behoud van de stand een kuikenlandnorm van 1,4 ha per paar gehanteerd.

F4: F1 t/m F3 en Den Ham-Vroomshoop en open akkergebieden Bergentheim en Gramsbergen-De Krim

De stand van de Kievit loopt landelijk en provinciaal al meer dan 10 jaar terug. Kieviten zijn de laatste 20 jaar steeds meer op maisakkers gaan broeden. Inmiddels broedt naar schatting meer dan 80 % op maisakkers. Inzet is om met gerichte maatregelen op en naast maisakkers

de kuikenoverleving te vergroten, zodat de stand niet verder achteruitloopt. Deze maatregelen zijn inzetbaar binnen de gebieden aangegeven als open grasland met weidevogelbeheer kritische weidevogels als met niet-kritische weidevogelsoorten. In dit gebied komt ook het gebied met open akkerbeheer in aanmerking, mits aan de instapvoorwaarden wordt voldaan.

Bijlage 6. Contactgegevens

Provincie Overijssel

Eenheid Natuur en Milieu
Postbus 10078
8000 GB Zwolle

Telefoon 038 499 88 99

Fax 038 425 48 88

postbus@overijssel.nl

Provinciale website

<https://www.overijssel.nl/onderwerpen/natuur-en-landschap/ontwikkelopgave-natura-2000-n2000/werken-aan-het-natuurnetwerk-nederland-in-overijssel/>

Landelijke website

www.bij12.nl/onderwerpen/natuur-en-landschap