

Handboek SKP

Documenteigenaar

BIJ12 Unitmanager Unit Natuurinformatie en -beheer

Versiebeheer

<i>Versiebeheer/wijzigingshistorie</i>				
<i>Versie</i>	<i>Status</i>	<i>Datum</i>	<i>Beschrijving</i>	<i>Auteur</i>
0.1	Concept	12-06-2025	Handboek SKP's na SKPVE	Sira Consulting
0.2	Concept	25-7-2025	Handboek na verwerking opmerkingen natuurbeheerders en BIJ12	Sira Consulting
0.3	Concept	4-9-2025	Handboek na verwerking opmerkingen Provincies, natuurbeheerders, WENR	Sira Consulting
0.4	Concept	20-11-2025	Ter vaststelling door ON	Sira Consulting
0.5	Concept	15 -12-2025	Voor commentaar expertgroep	Sira Consulting/BIJ12
0.6	Concept	20-02-2026	Voor commentaar expert/leesgroep	Sira Consulting/ BIJ12
1.0	Definitief	26-3-2026	Vastgesteld door ON	Sira consulting/ BIJ12/ vertegenwoordiging provincies & natuurbeheerders

Inhoudsopgave

1	Inleiding	5
	Deel A Hoofdlijnen	7
2	Rol van SKP's in het SNL-systeem	8
2.1	SNL en de Index Natuur en Landschap	8
2.2	SKP's versus subsidie	8
2.3	Samenwerking provincies en natuurbeheerders	10
2.4	Beheer en onderhoud van de SKP	11
2.5	SVNL versus SKNL	13
3	Standaardkostprijzen natuur en landschap	17
3.1	Uitgangspunten realistische SKP's	17
3.2	De opbouw van de SKP-bladen	18
3.3	Specifieke afbakeningsvraagstukken SKP's	20
4	Opbouw SKP-blad	22
4.1	Exploitatiesaldo	22
4.2	Berekening van de kosten	23
4.3	Berekening opbrengsten in eigen regie	24
4.4	Berekening opbrengsten IGG	25
4.5	Aanvullende bijdragen	29
4.6	Vaststelling parameters SKP-blad	30
	Deel B Verdieping	32
5	Totstandkoming parameters	33
5.1	Maatregel en activiteit	33
5.2	Normbepalende omstandigheden	36
5.3	Set arbeidseenheid en kosten	37
5.4	Opslag indirecte kosten	40
5.5	Normtijd (op het SKP-blad vermeld als 'Uur per ha')	41
5.6	Frequentie per jaar	43
5.7	Percentage te bewerken oppervlakte	43
5.8	Herkomst normtijd	45
5.9	Opslag niet-verrekenbare btw	47
5.10	Opbrengsten in eigen regie en IGG	49
6	Berekening aanvullende bijdragen	53

6.1	Voorzieningen	53
6.2	Toezicht	54
6.3	Varen	56
6.4	Gescheperde schaapskuddes	57
6.5	Monitoring	59

Bijlagen

I	Verklarende woordenlijst	61
II	Toelichting afbakeningsvraagstukken SKPVE	66

1 Inleiding

De standaardkostprijzen natuur en landschap, kortweg SKP's, vormen de financiële basis van de subsidiëring van het beheer van natuur en landschap van natuurgebieden in Nederland. De SKP is de landelijk gemiddelde prijs in euro per jaar per hectare voor het instandhouden van een natuurbeheertype (zijnde een natuurterrein of gedeelte daarvan) of landschapselementtype. De SKP's stellen de provincies, natuurbeheerders en onderzoeksorganisaties in staat om de landelijk gemiddelde kosten te bepalen van natuur- en landschapsbeheer voor de beheertypen zoals omschreven in de Index Natuur en Landschap, en hierop de SNL-subsidietarieven te baseren.¹ Dit voorkomt, conform Europese regelgeving, ongeoorloofde staatsteun door middel van subsidie en marktverstoring.²

Handboek SKP

Het voorliggende Handboek SKP biedt toelichting op en transparantie over de totstandkoming en berekeningswijze van de SKP-bladen. Daarmee is het document het fundament onder de SKP-systematiek. Het handboek is geschreven voor bestuurders, managers en gebruikers van de SKP bij provincies, natuur- en landschapsbeheerders en betrokken onderzoeksorganisaties.

Status van het handboek

Het handboek is een levend document en wordt periodiek bijgewerkt. In juni 2022 is de eerste versie van het handboek gepubliceerd. In de periode 2024 – 2025 is vervolgens de SKP Vervolg Evaluatie (SKPVE) uitgevoerd, waarin de SKP's grondig zijn geëvalueerd.³ De voorliggende versie van het handboek beschrijft daarmee de bestaande situatie. Oftewel: de methodische onderbouwing en grondslagen van de geëvalueerde SKP's, met als ijkjaar 2025. Het voorgaande handboek van 28 juni 2022 is daarmee komen te vervallen. BIJ12 publiceert jaarlijks de actuele SKP's op de website.

De SKPVE is begeleid door een stuurgroep⁴ en een begeleidingsgroep.⁵ In beide overleggroepen waren belanghebbenden van zowel provincies als terreinbeherende organisaties vertegenwoordigd. De begeleidingsgroep gaf input, feedback en advies over de vast te stellen onderdelen. De stuurgroep keurde projectresultaten goed en rapporteerde waar nodig aan het Overleg Natuurbeheerders (zie paragraaf 2.3 voor de rol van dit overleg en samenwerking tussen provincies en de natuurbeheerders).

De uitkomsten van de evaluatie zijn in onderstaande beslisgremia besproken en vastgesteld:

- Het Overleg Natuurbeheer (ON) op 22 mei 2025

¹ Zie paragraaf 2.3 voor de afbakening tussen de standaardkostprijzen en de SNL-subsidietarieven.

² <https://europadecentraal.nl/wp-content/uploads/2017/01/Handreiking-Staatssteun-2016.pdf>

³ Documentatie over de wijzigingen als gevolg van de SKP Vervolg Evaluatie zijn beschikbaar bij BIJ12 ('MM-samenvatting SKPVE').

⁴ Projectleiders van deze evaluatie waren Peter Bex (SIRA) en Gernant Magnin (BIJ12). De stuurgroep bestond uit de verantwoordelijke unitmanager van BIJ12 (Jan Willem van der Vegte), door de TBO's aangewezen leden van het Overleg Natuurbeheerders (Petra Ket en Harrie Hekhuis), de portefeuillehouder natuurbeheer in de AACLG vanuit de provincies (Arno Teunissen) en een tweede vertegenwoordiger vanuit de provincies (Erik Buijserd).

⁵ ^[1] De begeleidingsgroep bestond uit vertegenwoordigers van Staatsbosbeheer (Laurens Bonekamp, Henriette Stoop en Astrid Medema), Landschappen NL (Berry Lucas), Natuurmonumenten (Fleur Smout), Unie van Bosgroepen (Jeroen van der Horst), Natuurcollectieven Nederland/Part-Ner (Tineke de Vries), VBNE (Gerard van Looijengoed), Provincie Overijssel (Hans Kreuwel), Provincie Gelderland (Teun Achterkamp), Provincie Zuid-Holland (Erik Buijserd), Provincie Fryslân (Haryt Dijkman), Provincie Noord-Holland (Jan de Jong). Meer input tijdens het gehele proces kwam van BIJ12 (Joop Mesman, Margot Kroot, Rianne Henkes) en Sira Consulting (Peter Bex)

- De Ambtelijke Adviescommissie (AAC) Landelijk Gebied op 5 juni 2025
- De Bestuurlijke Adviescommissie (BAC) Landelijk Gebied op 26 juni 2025.⁽⁶⁾

Gelaagde opbouw: van hoofdlijn naar detail

Om aan de behoeften van alle gebruikers tegemoet te komen, kent het handboek een gelaagde opbouw in twee delen: de hoofdlijnen (deel A) en verdieping (deel B). Binnen deze opbouw wordt steeds dieper ingegaan op de berekeningswijze en onderzoeksmethoden die worden gehanteerd om de SKP's te bepalen.

Deel A: Hoofdlijnen

Hoofdstuk 2 schetst de achtergrond van het Subsiestelsel Natuur en Landschap (zie ook het Basisboek SNL), licht de relatie toe tussen standaardkostprijzen en subsidieverlening, en beschrijft de rolverdeling tussen provincies, BIJ12 en natuurbeheerders. Daarnaast wordt ingegaan op de vaststelling, borging en bijstelling van de standaardkostprijzen. Het hoofdstuk sluit af met de uitgebreidere achtergrond van het SNL, de daaronder vallende Subsidieverordening Natuur- en Landschapsbeheer (SVNL) en de Subsidieregeling Kwaliteitsimpuls Natuur en Landschap (SKNL). Hierbij wordt ook de relatie gelegd met de Index Natuur en Landschap, en de natuurbeheerplannen van de provincies.

Hoofdstuk 3 beschrijft de uitgangspunten van de standaardkostprijzen. Via voorbeelden wordt ook toegelicht welke kostenposten binnen de SVNL vallen (regulier beheer), en welke kostenposten bijvoorbeeld via SKNL (kwaliteitsimpuls) vergoed kunnen worden.

Hoofdstuk 4 gaat in op de opbouw van het SKP-blad, en beschrijft hoe de verschillende parameters gezamenlijk de standaardkostprijs van een beheertype bepalen.

Deel B: Verdieping

In hoofdstuk 5 wordt toegelicht op welke wijze deze parameters tot stand zijn gekomen. Hierbij wordt ingegaan op de toegepaste onderzoeksmethoden en de gebruikte gegevensbronnen. Ook wordt beschreven hoe de betrouwbaarheid van de parameters is geborgd.

Hoofdstuk 6 richt zich tot slot op de standaardkostprijzen van de aanvullende bijdragen. Dit hoofdstuk kent een vergelijkbare opbouw als hoofdstuk 5: per aanvullende bijdrage wordt uiteengezet welke onderzoeksmethoden en bronnen zijn gebruikt, en hoe de betrouwbaarheid van de parameters is gewaarborgd.

⁶ Vastgesteld zijn: SKP-bladen na SKPVE, MM-samenvatting SKPVE

Deel A Hoofdlijnen

Achtergronden en uitgangspunten van de SKP's als onderdeel van het Subsidiestelsel Natuur en Landschap (SNL)

2 Rol van SKP's in het SNL-systeem

2.1 SNL en de Index Natuur en Landschap

Het belangrijkste instrument van de provincies om de natuurkwaliteit in stand te houden en te verbeteren is het Subsidiestelsel Natuur en Landschap (SNL). Via het SNL verlenen de provincies subsidie aan natuurbeheerders voor het behoud en de ontwikkeling van natuur- en landschapswaarden. Dit is een landelijk stelsel, dat de uniformiteit in de uitvoering tussen de twaalf provincies waarborgt. Onderdelen van het SNL zijn:

- modelverordeningen, -regelingen en -openstellingsbesluiten
- natuurbeheerplannen
- de Index Natuur en landschap en SKP's
- het Programma van Eisen voor certificering en monitoringsvoorschriften

De SKP's, die zijn beschreven in deze handreiking, vormen de financiële basis voor subsidieverlening. Subsidietarieven worden landelijk vastgesteld, maar regionaal maatwerk komt tot uitdrukking in de vorm van de openstelling van beheertypen⁷, en het gebruik van toeslagen (zie ook paragraaf 2.2).

De Index Natuur en Landschap is een landelijke, uniforme en gestandaardiseerde natuurdoelentaaI', waarin de verschillende natuur- en landschapselementtypen in Nederland zijn beschreven en vastgelegd. Deze index bestaat uit drie hoofdonderdelen: natuurbeheer (N) agrarisch natuurbeheer (A) en landschapselementen (L). Per hoofdonderdeel onderscheiden we twee niveaus (met daarbinnen meerdere categorieën): natuurtypen en beheertypen. Provincies en natuurbeheerders zijn gezamenlijk verantwoordelijk voor het onderhouden van de index, en volgen hiervoor een beheerprotocol.⁸

2.2 SKP's versus subsidie

De standaardkostprijzen vormen de basis voor subsidieverlening voor op grond van de SVNL. De SKP's zijn bedoeld om de werkelijke, gemiddelde landelijke kosten voor instandhouding van natuur en landschap in beeld te brengen, minus eventuele opbrengsten die voortkomen uit het beheer van de terreinen. De standaardkostprijs per beheertype is het bedrag in euro per jaar per hectare⁹ voor het beheer van een beheertype.

De SKP's beschrijven de totale kosten voor beheer, waarop vervolgens een subsidiepercentage wordt toegepast. Dit percentage was initieel 75%, maar werd in 2021 landelijk vastgesteld op 84% (tot 2030). Dit percentage geldt voor alle beheertypen en toeslagen. Het subsidiepercentage valt echter buiten de scope van deze handleiding en beschrijving van de SKP's.

Provincies bepalen in het natuurbeheerplan en/of openstellingsbesluit voor welke beheertypen ze een beheervergoeding willen verstrekken.

⁷ Basisboek Stelsel Natuur en Landschap, versie 2023, p. 12, p. 21

⁸ Basisboek Stelsel Natuur en Landschap, versie 2023, p. 19-21.

⁹ Sommige landschapstypen worden niet in hectares uitgedrukt, maar maken in de kostprijsberekening gebruik van andere eenheden, zoals per 100 meter.

Iedere natuurbeheerder sluit, al dan niet via een collectief, per provincie een beschikking af voor een periode van maximaal zes jaar (zie SVNL). Gedurende de looptijd van de beschikking staan de subsidiatarieven vast. Er wordt gerekend met een opslag, zodat er rekening wordt gehouden met toekomstige prijsstijgingen (voor zes jaar). Zie onderstaand tekstkader voor een toelichting op de berekening van de inflatieopslag.

Figuur 1. Berekening opslagpercentage voor beschikkingen

Om te begrijpen hoe de inflatieopslag wordt berekend, volgt hieronder de berekening van het opslagpercentage voor beschikkingen die ingaan op 01-01-2026. In onderstaand voorbeeld wordt uitgegaan van 100% van de kosten en het subsidiepercentage van 84%.

Voor beheerjaar 2026 (beheerjaar 1) wordt uitgegaan van de SKP's voor beheerjaar 2026, die zijn gebaseerd op het prijspeil van 2025. De prijsstijging voor beheerjaar 2027 (beheerjaar 2) wordt berekend op basis van het gemiddelde CPI van de afgelopen zes jaar, in dit geval 3,97%. De prijsstijging voor beheerjaar 2028 is dan 8,1% (3,97% * 3,97%), voor beheerjaar 2029 12,4% (3,97 * 3,97 * 3,97) enzovoort. Deze cumulatieve prijsstijgingen tellen we vervolgens bij elkaar op en delen we door zes jaren. Hieruit volgt in dit geval een gewogen index van 10,48%.

Samenvattend, het subsidietarief voor een beheertype of aanvullende bijdrage wordt als volgt berekend:

Subsidietarief beheerjaar Y = SKP beheerjaar Y (prijspeil Y-1) * subsidiepercentage * inflatieopslag

Voor beheerjaar 2026 is de berekening dan als volgt:

Het subsidietarief voor beheerjaar 2026 = SKP beheerjaar 2026 (prijspeil 2025) * 0,84 * 1,1048

	beheerjaar					
	1	2	3	4	5	6
Index	nvt	3.97%	3.97%	3.97%	3.97%	3.97%
Cumulatieve index	0.00%	3.97%	8.10%	12.40%	16.87%	21.51%
Gewogen index	10.48%	10.48%	10.48%	10.48%	10.48%	10.48%
CPI incl. subsidie% SKP	92.80%	92.80%	92.80%	92.80%	92.80%	92.80%

Wijzigingen in standaardkostprijzen of tarieven na subsidieverlening werken in beginsel niet door in lopende beschikkingen. De subsidie wordt bepaald naar het recht en de omstandigheden ten tijde van verlening. Aanpassing kan daarom in principe alleen bij een nieuwe beschikking, na beëindiging en hernieuwde aanvraag, of wanneer daarvoor vooraf een expliciete grondslag in de regeling of het openstellingsbesluit is opgenomen. Terugwerkende kracht ten nadele van de subsidieontvanger is daarbij in principe niet mogelijk vanwege het rechtszekerheids- en vertrouwensbeginsel.

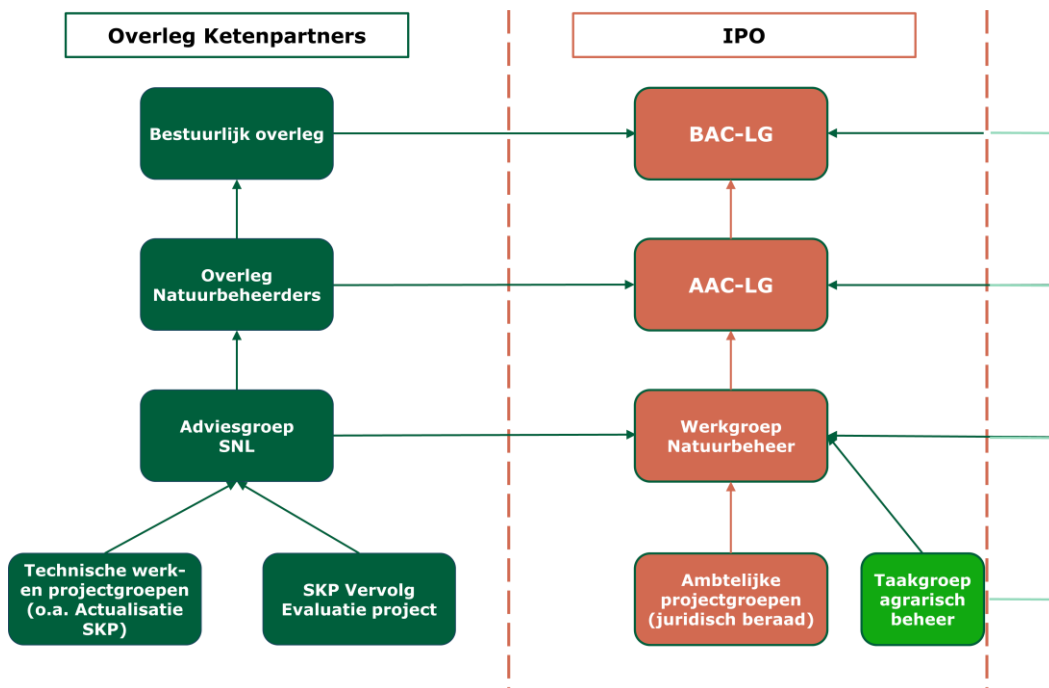
Dit betekent dat herbeschikken binnen de SNL goed verdedigbaar is wanneer het openstellingsbesluit daar al in voorziet. Ontbreekt zo'n haakje, dan is het achteraf wijzigen van het openstellingsbesluit om alsnog te kunnen herbeschikken wel mogelijk maar juridisch gezien niet de meest ideale route. In dat geval ligt een andere financieringsroute, zoals een aparte subsidie of opdracht, meer voor de hand. Provincies kunnen daarin hun eigen keuze maken.

2.3 Samenwerking provincies en natuurbeheerders

Gezamenlijk hebben de provincies, in afstemming met natuurbeheerders, instrumenten ontwikkeld voor landelijke uniformiteit en eenduidigheid van het SNL. Daarbinnen is ruimte voor provinciaal maatwerk. De provincies bepalen immers hun eigen beleid en maken eigen beleidskeuzes, stellen financiën beschikbaar en zijn verantwoordelijk voor de uitvoering van het SNL. Het SNL biedt de instrumenten om te komen tot een gestroomlijnde, efficiënte en afgestemde uitvoering. Dit vanwege het landelijke karakter van het stelsel en de noodzaak van gezamenlijke rapportage van Nederland aan de EU. BIJ12 ondersteunt en faciliteert, als uitvoeringsorganisatie voor de provincies, bij het onderhoud en de verbetering van het systeem. Vanuit deze rol beheren zij de SKP-bladen. Natuurbeheerders beheren terreinen en kunnen hier subsidie voor aanvragen.

Onderstaand figuur geeft een schematische voorstelling van de per 2025 geldende SNL governance. De overleggen aan de linkerkant (overleg ketenpartners) zijn overleggen van provincies en natuurbeheerders samen. De overleggen aan de rechterkant (oranje vlakken) zijn overleggen binnen de provincies.

Figuur 2. Governance SNL



2.4 Beheer en onderhoud van de SKP

Bij het beheer en onderhoud van de SKP's geldt een belangrijk aandachtspunt. BIJ12, provincies en de natuurbeheerders willen namelijk de mogelijkheden onderzoeken om het beheer & onderhoud van de SKP's anders te gaan organiseren dan in voorgaande jaren.

Hier onder volgt een beschrijving van de huidige werkwijze. Deze moet vanwege de actualisering wel met de nodige voorbehouden worden toegepast. Zodra er een nieuwe werkwijze is vastgesteld, wordt deze opgenomen in deze paragraaf.

Beheer en actualisatie SKP

De SKP-bladen worden beheerd door BIJ12. Er vindt jaarlijks een actualisatie plaats van de SKP's voor loon- en prijsontwikkeling. Hierbij worden nieuwe kostennormen voor arbeid, materieel en materialen (middelkosten) vastgesteld.

De kostennormen worden jaarlijks berekend, en zijn gebaseerd op de prijzen die leveranciers berekenen voor producten. De leveranciers zijn uiteenlopende verkopers van machines en materialen. Sommige leveranciers leveren een specifieke machine (bijvoorbeeld een wallenfrees). Andere leveranciers leveren allerlei kleinere machines, zoals kettingzagen en bosmaaiers, of vooral frezen en ploegen of trekkers. Voor hoogwerkers en graafmachines worden ook prijzen bij verhuurders opgevraagd, en voor groenresten bij composteerbedrijven. In de kosten zijn kosten voor afschrijving, rente, brandstof, smeermiddelen, onderhoud, verzekering, stalling en veiligheidsmiddelen opgenomen. Er wordt uitgegaan van vergelijkbare materialen als producten niet meer leverbaar zijn of de gemiddelde consumentenprijsindex¹⁰ van het voorgaande jaar. De arbeidskosten worden gebaseerd op de raam-cao Bos en Natuur, inclusief wettelijke of in de cao vastgelegde premies en vergoedingen (en kleding).

Besluitvorming en proces van vaststelling

De SKP-methodiek wordt beheerd en geactualiseerd in gezamenlijk overleg tussen provincies en natuurbeheerders. Als de SKP's vanwege de jaarlijkse actualisatie aangepast moeten worden, laat de Technische Werkgroep hiervoor onderzoek uitvoeren door een onderzoeksbureau. De Technische Werkgroep is verantwoordelijk voor het onderhoud en de actualisatie van de SKP's. De werkgroep bestaat uit inhoudelijke deskundigen vanuit provincies en beheerders. BIJ12 is verantwoordelijk voor de organisatie van de diverse overleggen, en het beschikbaar maken van de SKP's en de daarop gebaseerde subsidiëtarieven.

Het onderzoeksbureau berekent, na uitvoering van het onderzoek, nieuwe kostennormen voor materialen, materieel, arbeid en opbrengsten. Deze worden ter instemming voorgelegd aan de Technische Werkgroep. De nieuwe kostennormen worden vervolgens verwerkt in de SKP-bladen. De concept-SKP-bladen worden besproken in:

- de Technische Werkgroep
- de Adviesgroep SNL Natuur
- de werkgroep Natuurbeheer (voor het advies aan de vertegenwoordiger van de provincies in het ON)

¹⁰ E-mails Opgave t.b.v. indexatie 2020-2021 WENR 4-2021 ex groenresten, april 2021. De prijsindex betreft de verandering van de CPI (de gewone inflatie) van het CBS (en ook gepubliceerd op www.inflation.eu).

De SKP-bladen worden vastgesteld door het Overleg Natuurbeheerders, een gezamenlijk overleg van provincies en beheerders op directieniveau. Nadat de geactualiseerde SKP's zijn vastgesteld, publiceert BIJ12 de SKP-bladen op haar website en zijn ze toegankelijk voor gebruikers. Provincies nemen op basis van de vastgestelde SKP-bladen een besluit over de subsidiertarieven voor nieuwe beschikkingen voor natuur- en landschapsbeheer.

Evaluatie

Om de SKP's voor natuur- en landschapsbeheer actueel te houden, is een regelmatige evaluatie vereist.

Eens per vijf jaar vindt, mede op advies van de commissie-Verheijen, een evaluatie plaats van de standaardkostprijsmethodiek. Daarbij wordt onder andere gekeken of de gebruikte methodes nog steeds aansluiten bij de huidige beheerpraktijk.¹¹ Na elke actualisatie worden de nieuwe standaardkostprijzen verwerkt in de subsidieaanvraag voor het daaropvolgende subsidiejaar.

Een beheertype wordt tijdens de vijfjaarlijkse evaluatie integraal geëvalueerd. Het voorname is om alleen de grootste maatregelen, dat wil zeggen de maatregelen met de grootste impact op de SKP van het beheertype, te onderzoeken.

Zowel de ecologische basis als de berekening van de standaard(beheer)kostprijs wordt periodiek integraal geëvalueerd. Hierbij wordt onder andere bekeken of de beheeractiviteiten en de feitelijke standaardkostprijsberekening nog steeds passend zijn bij de actuele gemiddelde beheerpraktijk in Nederland. Op deze wijze wordt de betrouwbaarheid van de SKP's gewaarborgd.

Als uit de evaluatie naar voren komt dat de praktijk te veel afwijkt van de beheermethode in de SKP-bladen, worden beheermaatregelen en -activiteiten bijgesteld. Dit kan bijvoorbeeld wanneer:

- Er sprake is van technologische ontwikkeling, zoals een nieuwe machine die werkzaamheden kwalitatief beter of kwantitatief sneller kan uitvoeren.
- Ecologische inzichten veranderen, waardoor 'gemiddeld' in Nederland een ander beheer wordt gevoerd.
- Abiotische of ecologische omstandigheden wijzigen (zoals klimaat en stikstof). Het wordt gemiddeld warmer in Nederland, hetgeen invloed kan hebben op het 'gemiddeld' uitgevoerd natuurbeheer in Nederland. Nieuwe ecologisch invasieve soorten komen 'gemiddeld' in het beheertype meer voor. Mogelijk leidt dit 'gemiddeld' tot, ecologisch noodzakelijke, hogere bestrijdingskosten voor invasieve soorten in het SKP-model.

Besluitvorming en proces van vaststelling

De evaluatie van de SKP's en SKP-methodiek vindt plaats in gezamenlijk overleg tussen provincies en natuurbeheerders. Hierbij zijn verschillende gremia betrokken.

Voor de evaluatie kan een projectgroep worden gevormd, waarin leden uit de Technische Werkgroep (provincies, natuurbeheerders en BIJ12) deelnemen. Zij stellen de randvoorwaarden voor de evaluatie vast en begeleiden de evaluatie. BIJ12 heeft als uitvoeringsorganisatie van provincies in het besluitvormingsproces van de SKP's een faciliterende rol en organiseert bijvoorbeeld de verschillende overleggen.

Het opstellen van het onderzoeksprogramma vindt plaats in overleg met de Technische Werkgroep en het onderzoeksbureau (zie ook de paragraaf hiervoor over actualisatie

¹¹ Website BIJ12, Standaardkostprijzen, <https://www.bij12.nl/onderwerp/natuursubsidies/snl/inhoud/tarieven-en-standaardkostprijzen/>

van de SKP's). Dit vindt plaats naar aanleiding van bevindingen dat methodes of materieel is verouderd. Als een veldonderzoek nodig is, wordt via een aanbesteding een onderzoeksbureau gezocht dat deze werkzaamheden kan uitvoeren.

Nadat de evaluatie is uitgevoerd, worden de resultaten besproken in de Technische Werkgroep. Als uit de evaluatie blijkt dat de SKP's aangepast moeten worden, doet de Technische Werkgroep hiervoor een voorstel. Dit voorstel wordt voorgelegd aan de Adviesgroep SNL die hierover advies uitbrengt. In de Adviesgroep SNL zijn een deel van de provincies en beheerders vertegenwoordigd.

Het voorstel van de Technische Werkgroep en het advies van de Adviesgroep SNL worden voorgelegd aan het Overleg Natuurbeheerders. Hier vindt de besluitvorming over het nieuwe voorstel van de SKP's plaats. Nadat de geactualiseerde SKP's zijn vastgesteld, publiceert BIJ12 de SKP-bladen op haar website en zijn ze toegankelijk voor gebruikers.

2.5 SVNL versus SKNL

Provincies kunnen binnen het SNL twee typen subsidies beschikbaar stellen:

1. **Subsidieverordening Natuur- en Landschapsbeheer (SVNL).**¹² De doelstelling van deze subsidie is het vergoeden van de beheerkosten van natuur en landschapselementen, in door de provincie aangewezen gebieden. Het beheer is erop gericht om tenminste de bestaande kwaliteit in stand te houden. De subsidie wordt aangevraagd voor de (jaarlijkse) beheerkosten. Deze subsidie is gebaseerd op de standaardkostprijzen natuur en landschap (SKP).
2. **Subsidieregeling Kwaliteitsimpuls Natuur en Landschap (SKNL).** De doelstelling van deze subsidie is om gronden in te richten voor natuurbeheer en voor kwaliteitsverbetering van bestaande natuur. Het gaat hierbij om de eenmalige kosten, zijnde de afwaardering van landbouw naar natuurgrond (functieverandering), een investeringssubsidie om de kwaliteit van een gebied te verbeteren door herinrichting van het gebied of het verbeteren van het bestaande beheertype, dan wel het realiseren van een ander beheertype (Kwaliteitsimpuls). De subsidie wordt aangevraagd voor projecten, op basis van de daadwerkelijke kosten.

¹² De subsidieverordening SVNL wordt vastgesteld door Provinciale Staten, de Subsidieregeling SKNL wordt vastgesteld door Gedeputeerde Staten. Dit is niet overal het geval, vaak is de SVNL een regeling onder een Algemene Subsidie Verordening en kan GS erover beslissen. Het kan ook andersom en dan zijn SKNL en SVNL én het Natuurbeheerplan een zaak voor PS.

Tekstkader 1. Agrarisch beheer valt buiten de scope van dit handboek

Voor subsidieverstrekking in het kader van agrarisch natuur- en landschapsbeheer (ANLb) gelden deels andere Europese regels dan voor natuurbeheer in het Natuur Netwerk Nederland (NNN). Agrarische natuurbeheerders hebben als ondernemers te maken met de Europese regels voor staatssteun.

Daarnaast moeten subsidies voor agrarisch natuurbeheer voldoen aan Europese regels over betaling, toezicht en controle in het kader van het plattelandsontwikkelingsbeleid (NSP). De doelgroepen van de ANLb-subsidie zijn gecertificeerde agrarische collectieven bestaande uit agrariërs en andere grondgebruikers die zich (vrijwillig) hebben verenigd. Het ANLb valt verder buiten de scope van dit handboek en is daarom niet verder uitgewerkt.



Figuur 3. Het SNL-subsidiestelsel

In bovenstaande figuur zijn de opbouw van het SNL en de belangrijkste verschillen tussen de SVNL en SKNL samengevat. De donkergroene markering maakt inzichtelijk welke onderdelen samenhangen met de standaardkostprijzen voor natuur- en landschapsbeheer.

SVNL voor beheer en instandhouding

De focus van de SVNL ligt op instandhouding van natuurbeheertypen en landschapsbeheertypen (art 2. 4, lid 1 sub a Model SVNL 2026). Dit houdt in dat natuurbeheerders een subsidie kunnen aanvragen voor het benodigd regulier beheer van natuur en landschap. De subsidieontvanger heeft de verplichting tot "het verrichten van al het beheer dat noodzakelijk is voor de instandhouding van de natuurbeheertypen en landschapsbeheertypen en geen handelingen te verrichten of te gedogen die afbreuk doen aan de instandhouding daarvan" (artikel 2.9 lid 1 sub a Model SVNL 2021). Dit wordt samengevat als regulier beheer, met als definitie:

"Die activiteiten die noodzakelijk zijn om, bij de huidige externe omstandigheden, de huidige natuurwaarden in stand te kunnen houden. De huidige situatie is daarbij het uitgangspunt".¹³

¹³ Advies commissie-Verheijen herberekening standaardkostprijzen natuurbeheer, p.9-11.

Belangrijk is dat de maatregelen (of het nalaten daarvan) direct zijn toe te schrijven aan het benodigde beheer.

Het uitgangspunt bij de SKP is dat de instandhouding onafhankelijk is van de kwaliteit van een beheertype op dat moment. Voor een kwaliteitsverbetering zijn meestal aanzienlijke ingrepen in de omgeving noodzakelijk. Deze vallen niet onder de SVNL, maar onder de SKNL of een andere subsidieregeling. De SKP's zijn dus gestoeld op de gemiddelde kwaliteit van de beheertypen.

SKNL voor éénmalige investeringen

De SKNL is bedoeld voor éénmalige investeringen om de fysieke condities of kenmerken van terrein met een bepaald natuurbeheertype of landschapsbeheertype te wijzigen. Het gaat dan om functieveranderingen (landbouwgrond wordt bijvoorbeeld omgezet naar natuurgrond), verhoging van de natuurkwaliteit (bijvoorbeeld door het aanpassen van de hydrologische condities) of verbetering van bestaande natuurtypen, dan wel omzetting naar ander natuурtype (bos wordt bijvoorbeeld omgezet naar heide) (art. 8, model SKNL-versie 2021).

De kwaliteitsimpuls kan betrekking hebben op meerdere jaren. Wel blijft als uitgangspunt gelden dat een kwaliteitsimpuls tijdelijk is.

Binnen de scope van de SKNL, en daarmee buiten de scope van de SVNL en de SKP's, vallen de volgende activiteiten:

1. Kwaliteitsimpulsen

Dit zijn (grootschalige) investeringen om de kwaliteit van de natuur te verbeteren of voor het uitvoeren van herstelmaatregelen. Er is sprake van éénmalig en grootschalig herstel van natuurterreinen (vaak vanwege verdroging, vermessing en/of verzuuring). Een kwaliteitsimpuls heeft de volgende kenmerken:¹⁴

- A. Wordt minder dan eens per 15 à 20 jaar uitgevoerd.
- B. Is complex in uitvoering: voor het project moeten vergunningen worden aangevraagd, er wordt gebruik gemaakt van speciaal materieel en/of er moet vooraf onderzoek worden uitgevoerd.
- C. Brengt in het jaar van uitvoering hoge kosten (eenmalige investeringen) met zich mee.
- D. Wordt projectmatig uitgevoerd.

Voorbeelden van kwaliteitsimpulsen zijn het omvormen van het ene beheertype naar het andere (doelrealisatie), herstel/vernatting van veencomplexen door het aanpassen van de waterhuishouding van het gebied, grootschalig plaggen van heideterreinen, het maken van petgaten in moerassen en het verwijderen van exoten op plekken waar dat uit de hand is gelopen.

Tekstkader 1. Nadere toelichting op definitie kwaliteitsimpuls versus laagfrequent beheer

De hierboven genoemde kenmerken van kwaliteitsimpulsen dienen als hulpmiddel om te bepalen of een activiteit wordt opgenomen in de SKP. Van een kwaliteitsimpuls is sprake wanneer activiteiten voldoen aan alle vier aangegeven kenmerken (A t/m D). Als aan een of meer van de kenmerken niet wordt voldaan, is sprake van laagfrequent beheer of regulier beheer.

Laagfrequent beheer betreft maatregelen die met een lage frequentie worden uitgevoerd om het beheertype en de kwaliteit ervan in stand te houden. Voorbeelden van laagfrequent beheer zijn de aanplant (aanvullen of vervangen) van 1 of enkele bomen in

¹⁴ Taakgroep Natuur, Notitie Regulier beheer vs. kwaliteitsimpuls. Agendapunt 7, overleg 1 juni 2021.

bossen en lanen, diverse onderhoudsmaatregelen in parken, kleinschalig plaggen, etc. Laagfrequent beheer valt wel onder de SVNL en is dus meegenomen in de SKP.

2. Inrichting van nieuwe natuur

Het betreft dan een wijziging van de inrichting en/of functieverandering van een gebied. Bijvoorbeeld de omvorming van landbouwgrond naar natuurgrond waarbij diverse ingrijpen worden gedaan zoals afgraven (bijvoorbeeld om voedselrijke teellaag te verwijderen). Of het aanplanten van nieuw bos of intensieve beheermaatregelen, zoals intensief maaien en afvoeren om stikstof te verwijderen en nieuwe natuur te creëren. Ook de aanleg van poelen is inrichting van nieuwe natuur.

Bij zowel 1. Kwaliteitsimpulsen als 2. Inrichting van nieuwe natuur is het uitgangspunt dat het gebied binnen een bepaalde tijd onder het reguliere beheer van het betreffende natuurtype komt te vallen. Tot dat moment wordt aanloopbeheer gefinancierd vanuit het project.

3. Maatregelen voor specifieke soorten

Het gaat hierbij om maatregelen om het leef- of broedgebied van specifieke soorten te verbeteren. Voorbeelden zijn de aanleg van ijsvogel/oeverwalwanden, broedeilandjes voor bijvoorbeeld zwarte stern en poelen voor amfibieën. Het onderhouden van al aangelegde elementen die onderdeel zijn van het betreffende beheertype valt wel onder de SVNL. Dit is ook opgenomen in de afbakeningstabel (zie paragraaf 2.5).

3 Standaardkostprijzen natuur en landschap

3.1 Uitgangspunten realistische SKP's

Om realistische standaardkostprijzen te borgen, zijn zeven uitgangspunten vastgesteld. Deze uitgangspunten zijn vastgesteld in het plan van aanpak van de SKP Vervolg Evaluatie, in overeenstemming met de stuurgroep en de begeleidingsgroep.

Uitgangspunt 1: SKP's sluiten aan bij de Index Natuur en Landschap

Voor elk beheertype uit de Index Natuur en Landschap (zoals aangehouden in de SKP-bladen van 2024) zijn standaardkostprijzen gedefinieerd en vastgelegd in SKP-bladen.¹⁵ De natuur- en landschapstypen, die zijn onderverdeeld in beheertypen, zijn zorgvuldig op basis van ecologische principes geformuleerd in het SNL. Uitgangspunt voor het bepalen van kostprijzen is dat de beheertypen voldoen aan de afbakening van de Index Natuur en Landschap.

Uitgangspunt 2: De SKP-berekening kent een theoretische basis

De SKP-bladen zijn opgesteld op basis van de 'Scientific Management Theory'¹⁶, aangevuld met ecologische expertise en praktijkervaring per beheertype. Daarbij is vastgesteld welke activiteiten nodig zijn om beheertypen in stand te houden. De kostprijsparameters zijn bepaald op basis van proces-, tijd-, markt- en bewegingsstudies.

Bij het vaststellen van de standaardkostprijzen is rekening gehouden met variatie binnen beheertypen. In SKP-bladen waar sprake is van grote variatie tussen gebieden met hetzelfde beheertype, is dit expliciet vermeld. De standaardkostprijzen zijn als gemiddelde waarden gepresenteerd.

Tijdens de evaluaties zijn de procesparameters beoordeeld op basis van kennis en ervaring uit de praktijk. Het oordeel van ervaringsdeskundigen is navolgbaar vastgelegd en waar mogelijk objectief gevalideerd. De bronvermeldingen van alle parameters zijn in voorliggend handboek of in de SKP-bladen inzichtelijk gemaakt.

Uitgangspunt 3: SKP's zijn gebaseerd op kosten en baten

Uitgangspunt in de SKP-berekening is beheer in 'eigen regie', oftewel met eigen personeel en machines. Naast de kosten van beheer, houdt de SKP-berekening ook rekening met opbrengsten uit beheer. Het gaat hierbij om opbrengsten afkomstig uit de natuur- en landschapsbeheeractiviteiten. Deze opbrengsten betreffen bijproducten uit natuurgebieden en opbrengsten uit ingebruikgeving (IGG). Hierbij geldt dat in de SKP-bladen rekening is gehouden met opbrengsten die in de praktijk verrekend kunnen zijn met beheerkosten. Daarnaast is rekening gehouden met kosten die gerelateerd zijn aan (het verkrijgen van) opbrengsten (bijvoorbeeld kosten voor ingebruikgeving).

Uitgangspunt 4: De opbouw van de kostprijzen volgt een gestandaardiseerde methode

¹⁵ Hierin zitten ook de landschapselementen en de volgende aanvullende bijdragen: Voorzieningen, Toezicht, Varen, Gescheperde schaapskuddes. De standaardkostprijzen van Natuurmonitoring worden apart gepubliceerd op de website van BIJ12 (en zijn dus niet in de SKP-bladen opgenomen).

¹⁶ Taylor, F. W. (1911). *The Principles of Scientific Management*. Uitgangspunt van deze theorie is het systematisch analyseren en standaardiseren van werkzaamheden, waarbij tijd en handelingen worden gemeten om processen inzichtelijk te maken en kosten zo nauwkeurig mogelijk toe te rekenen.

Op de SKP-bladen worden de onderscheiden beheermaatregelen meestal onderverdeeld in beheeractiviteiten. Per beheeractiviteit wordt de kostprijs per hectare per jaar berekend. Het aantal beheeractiviteiten, en op een hoger abstractieniveau het aantal beheermaatregelen, varieert per beheertype. Ook de aard van een beheeractiviteit met dezelfde naam kan verschillen tussen verschillende beheertypen. Sommige beheermaatregelen of activiteiten hebben een grotere impact op de kostprijs dan andere.

Uitgangspunt 5: Aanvullende bijdragen

De SVNL-subsidieregeling kent aanvullende bijdragen voor voorzieningen, toezicht, varen, gescheperde schaapskuddes en monitoring. Iedere provincie besluit afzonderlijk of voor deze aanvullende bijdrage subsidie wordt opengesteld.

Uitgangspunt 6: SKP's voldoen aan Europese staatssteunregels

De SVNL is bij de Europese Commissie (EC) aangemeld als een staatssteun-proof subsidie. In het kader van de Europese staatssteunregels is overcompensatie niet toegestaan. Dit betekent dat de subsidie nooit meer dan de gemaakte kosten mag vergoeden. Overcompensatie kan ontstaan bij natuurbeheerders die inkomsten genereren met producten uit de natuur- en landschapsbeheeractiviteiten, of die lagere kosten maken dan het subsidiebedrag. Daarom zijn in de berekening van de kostprijzen de inkomsten (zoals houtopbrengsten en het verpachten van gronden) van de subsidiabele kosten afgetrokken (zie uitgangspunt 3).

Uitgangspunt 7: SKP's zijn gebaseerd op de kosten die nodig zijn voor de instandhouding van een beheertype

Het uitgangspunt van de standaardkostprijzen is dat zij de werkelijke, gemiddelde landelijke kosten voor instandhouding van natuur en landschap in beeld brengen, minus eventuele opbrengsten die voortkomen uit het beheer van de terreinen. De SKP's beschrijven dus de totale kosten voor beheer, waarop vervolgens een subsidiepercentage wordt toegepast. Dit subsidiepercentage (in 2025 84%) en de uiteindelijke beschikkingen vallen buiten de scope van dit handboek.¹⁷

- Voor het bepalen van de activiteiten en bijbehorende parameters in de SKP-bladen, is ervan uitgegaan dat het betreffende beheertype aan de kwaliteitseisen/afbakeningseisen van de Index Natuur en Landschap voldoet. Het feit dat in de praktijk arealen van een bepaald beheertype nog in ontwikkeling zijn en er bijvoorbeeld maatregelen genomen worden om aan de kwaliteitseisen te voldoen, is niet meegenomen bij het bepalen van de activiteiten en parameters. De hieruit voortvloeiende kosten zijn daarmee geen onderdeel van de kostprijs.
- SKP-bladen gaan uit van het gemiddelde beheer. Het gemiddelde beheer is op basis van de beschrijving van de index en de praktijkervaring van deskundigen bepaald. In de praktijk kunnen de kosten variëren als gevolg van lokale omstandigheden of variaties in het weer (zoals een heel nat of droog jaar).

3.2 De opbouw van de SKP-bladen

In afzonderlijke SKP-bladen zijn de SKP's per natuur- of landschapsbeheertype vastgelegd voor elk beheertype uit de Index Natuur en Landschap. Dit betreft:

¹⁷ Zie paragraaf 2.2

- 13 landschapsbeheertypen. Deze zijn opgesplitst in de hoofdcategorieën L01 Groenblauwe landschapselementen, L02 Historische gebouwen en omgeving en L03 Aardwerken.
- 49 natuurbeheertypen. Deze beheertypen zijn een verbijzondering van de 17 natuurtypen die de Index onderscheidt op basis van abiotische condities (zoals waterhuishouding, milieu en voedselrijkdom).
- 5 aanvullende bijdragen. Er zijn afzonderlijke bijdragen mogelijk voor het beheren van recreatieve voorzieningen, het uitvoeren van toezicht, het varen als onderdeel van noodzakelijk beheer, het bekostigen van een gescheperde schaapskudde en het uitvoeren van monitoring.¹⁸

Berekening van de kostprijzen

Hieronder volgt een beschrijving van de berekening van de kostprijzen. Een uitgebreide toelichting hierop, inclusief nadere onderbouwing van gehanteerde uitgangspunten, is beschreven in deel 2 van deze handleiding.

Kosten

De SKP-bladen omschrijven de **beheermaatregelen** en bijbehorende **activiteiten** die in het veld worden uitgevoerd en feitelijk nodig zijn voor de instandhouding van het beheertype. De activiteiten zijn uitgewerkt in diverse parameters, zoals tijdsbesteding en frequentie van de activiteit. Dit resulteert in een kostprijs per activiteit, uitgedrukt in euro per jaar per hectare. Hierbij is uitgegaan van het actuele beheer zoals dit gemiddeld in de praktijk wordt uitgevoerd door gecertificeerde natuurbeheerders.¹⁹ Het uitgangspunt in de kostenberekening op het SKP-blad is beheer in 'eigen regie', zoals vastgesteld in de uitgangspunten in paragraaf 3.1. Dit betekent dat de kosten zijn gebaseerd op de tijdsbesteding van eigen personeel, gebruikt materieel en ingekochte materialen. Daarbij wordt uitgegaan van normtijden: de hoeveelheid tijd die nodig is om met deze combinatie van mensen en middelen de beheeractiviteit uit te voeren. In de kostprijzen van de activiteiten zit een opslagpercentage voor **indirecte kosten** verwerkt. Dit percentage is opgebouwd op basis van de methode die in de Handleiding Overheidstarieven wordt gehanteerd, de **PIOFACH**-indeling.²⁰ Deze algemene indirecte kosten zijn niet direct toe te rekenen zijn aan een specifieke dienst, product of activiteit, maar wel noodzakelijk om de beheerorganisatie te laten functioneren. Dit betreft bijvoorbeeld huisvestingskosten en administratieve ondersteuning.

Daarnaast zijn per SKP-blad ook voorbereidende overkoepelende maatregelen opgenomen. Het gaat hierbij om werkbegeleiding en ecologisch voorlopen. **Werkbegeleiding** omvat het begeleiden van de uitvoering van de maatregelen op de SKP-bladen, waaronder specialistisch advies, voorbereiding van de werkzaamheden en afstemming met betrokken partijen. Ook werkzaamheden rond het afsluiten en controleren van IGG-contracten vallen hieronder. **Ecologisch voorlopen** is het voorafgaand aan de uitvoering in het veld controleren van een werkgebied door een ecooloog of beheerder op de aanwezigheid van beschermde soorten en/of elementen. Hierbij worden zo nodig beschermende maatregelen vastgesteld, zoals het aanbrengen van markeringen.²¹ Tot slot is op elk SKP-blad een opslag opgenomen voor **niet-verrekenbare btw**. Dit is een compensatie voor de kosten voor btw die door leveranciers/aannemers in rekening

¹⁸ Voor het bekostigen van gescheperde schaapskudde en het uitvoeren van monitoring wordt een eigen benadering gebruikt om te komen tot een bijdrage. Voor de overige bijdragen wordt gewerkt met een vergelijkbare methode als de SKP's.

¹⁹ Gecertificeerde natuurbeheerders die aanspraak kunnen maken op de SVNL.

²⁰ Conform Handleiding Overheidstarieven: Personeel, Informatievoorziening, Organisatie, Financiën, Administratieve organisatie, Communicatie en Huisvesting (PIOFACH).

²¹ Meer toelichting over ecologisch voorlopen is opgenomen in Bijlage 0.

wordt gebracht, maar die door de natuurbeheerder niet (volledig) kan worden verrekend.

De natuurbeheerder kan ervoor kiezen om het beheer niet 'in eigen regie' uit te voeren, maar om grond te verpachten en (een deel van) het beheer uit te laten voeren door een pachter ('**ingebruikgeving**'). Paragraaf 4.4 licht in meer detail toe hoe ingebruikgeving (IGG) wordt meegenomen in de SKP-bladen.

Opbrengsten

Naast de kosten voor beheeractiviteiten houdt de SKP-berekening ook rekening met **opbrengsten** uit de terreinen. Het gaat hierbij om opbrengsten afkomstig uit de natuur- en landschapsbeheeractiviteiten, zoals vastgesteld in de uitgangspunten in paragraaf 2.3. De opbrengsten zijn op eenzelfde wijze bepaald als de kosten en uitgedrukt in euro per jaar per hectare. Directe opbrengsten betreffen bijvoorbeeld de verkoop van hout, biomassa of andere natuurproducten (zoals riet, graan en stro). Indirecte opbrengsten zijn in de SKP's opbrengsten uit ingebruikgeving.

3.3 Specifieke afbakeningsvraagstukken SKP's

De afbakening zoals beschreven in de voorgaande paragrafen lijkt helder, maar kan in de praktijk leiden tot onduidelijkheid. In deze paragraaf is daarom samengevat welke afbakeningsvraagstukken tijdens de evaluatie van de SKP's in 2024-2025 zijn besproken en op welke wijze daarmee in de SKP's is omgegaan. In bijlage II zijn alle afbakeningsvraagstukken die in de evaluatie aan bod zijn gekomen uitgebreid toegelicht. Ook van onderstaande afbakeningsvraagstukken is een meer uitgebreide toelichting opgenomen.

Maatregelen en activiteiten die binnen de uitgangspunten van de SKP-bladen vallen en zijn opgenomen in de SKP's:

1. **Voorkomen hervestiging exoten.** Verwijderen van kleine hoeveelheden invasieve soorten om natuurtypes in stand te houden.
2. **Uitvoeren boomveiligheidssnoei.** Snoeien of verwijderen van risicobomen na inspectie om de veiligheid te waarborgen.
3. **Beschermen broedvogels.** Onderhoud van broedplaatsen en structurelementen voor specifieke vogelsoorten binnen het reguliere beheer (in bijlage II is dit meer gedetailleerd uitgewerkt).
4. **Vellen.** Activiteiten rondom het verkrijgen van houtopbrengsten voor de instandhouding van het bos.
5. **Ecologisch voorlopen.** Het voorafgaand aan de uitvoering in het veld controleren van een werkgebied door een ecooloog of beheerder op de aanwezigheid van beschermde soorten en/of elementen. Hierbij worden zo nodig beschermende maatregelen vastgesteld, zoals het aanbrengen van markeringen.
6. **Certificering bos.** Aantonen van duurzaam bosbeheer via keurmerken zoals FSC of PEFC.
7. **Bosverjonging.** Voorbereiding voor en aanplant van bomen en verzorging van jonge bomen, om de toekomstbestendigheid van bossen te verbeteren.
8. **Verstevigen van wegen.** Groot onderhoud aan bestaande wegen²² om bereikbaarheid te waarborgen.

²² Investerings en het 'upgraden' van een weg naar een ander type vallen buiten de reikwijdte van de SKP. Zie bijlage II voor verdere uitwerking.

9. **Bodembemonstering bij toevoegen bufferstoffen.** Nulmeting van de bodem om de kalk- of bufferbehoefte te bepalen.
10. **Archeologische voorstudie.** Onderzoek naar mogelijke archeologische resten voorafgaand aan ingrepen in de bodem.
11. **Bodemkwaliteitsonderzoek.** Bodemonderzoek voorafgaand aan het afvoeren van plagsel ten behoeve van schone/vuile grondverklaring.
12. **Klimaatverandering.** Inspelen op weersextremen die regulier beheer beïnvloeden.

Maatregelen buiten de SKP

Maatregelen en activiteiten die buiten de uitgangspunten van de SKP-bladen vallen en daarom niet zijn opgenomen in de SKP's:

1. **Doelrealisatie (kwaliteitsimpuls SKNL).** Activiteiten gericht op het omvormen van een beheertype naar een ander beheertype.
2. **Bijvoeren vee.** Bijvoeren van vee tijdens winterse omstandigheden.
3. **Vandalisme en overlast.** Incidentele schade en verstoringen door derden.
4. **Bestrijding ziektes.** Bestrijding van incidentele ziekten en plagen.
5. **Soortgericht beheer.** Monitoring of beheer gericht op specifieke soorten.
6. **Afvoeren opgeruimde dode dieren.** Het opruimen van dode vogels in speciale containers om geen ziekten in de hand te werken en waterkwaliteit te behouden.
7. **Brandbestrijding en hoogwaterbestrijding.** Kosten voor acute brand- en hoogwatermaatregelen.
8. **Veekerende rasters.** Rasters om vee van de burens te weren.
9. **Eikenprocessierups.** Preventieve bestrijding van de eikenprocessierups.
10. **HVO-diesel.** Gebruik van hernieuwbare diesel met lagere milieubelasting.
11. **Rijplaten t.b.v. tijdelijk depot.** Plaatsen van rijplaten voor tijdelijke werkzaamheden.
12. **Aanvullende bijdrage voorzieningen: fysieke zonering.** Maatregelen om ongewenste betreding van recreanten te voorkomen.

4.2 Berekening van de kosten

Op de SKP-bladen vormen een aantal parameters samen het exploitatiesaldo van het beheertype. Deze paragraaf geeft de samenhang tussen deze parameters weer. In hoofdstuk 4 is per parameter toegelicht welke uitgangspunten hierop van toepassing zijn. In onderstaande figuur is de kostprijsberekening samengevat. Onder de figuur worden de onderdelen van de berekening uitgelegd.



Figuur 4. Onderdelen van de kostprijsberekening

$$Kosten = ((K_{direct\ personeel} + K_{direct\ materieel}) * \frac{T_{uur}}{ha} + K_{direct\ materiaal}) * (1 + K_{indirect}) * \frac{F_{aantal}}{Jaar} * \frac{O}{keer}$$

De kostprijsberekening bestaat uit de volgende onderdelen:

Tabel 1. Onderdelen van de kostprijsberekening

Onderdeel	Omschrijving	Para-graaf
Maatregel en activiteit	Het SKP-blad is opgebouwd uit verschillende maatregelen . Een maatregel omvat de noodzakelijke acties voor de instandhouding van een beheertype. Deze maatregelen worden onderverdeeld in specifieke activiteiten die bijdragen aan het beheer. <i>Als voorbeeld wordt bij N10.02 Vochtig hooiland de maatregel 'bodemverbeterende maatregelen' met als bijbehorende activiteit 'bekalken' uitgewerkt.</i>	5.1
Normbepalende omstandigheden	De normbepalende omstandigheden beschrijven de praktische gemiddelde uitvoering van de activiteit en eventuele wisselende omstandigheden. <i>In het voorbeeld 'Bekalken' bij N10.02 wordt als normbepalende omstandigheid aangegeven dat de berekening inclusief de aankoop van de landbouwkalk en een toeslag voor laden en lossen, verdelen over objecten, etc. is.</i>	5.2
Set arbeidseenheid	De set arbeidseenheid bestaat uit de benodigde mensen ($K_{direct\ personeel}$), materieel ($K_{direct\ materieel}$) en materialen ($K_{direct\ materiaal}$) om een activiteit uit te voeren. De directe kosten van het personeel en materieel worden vermenigvuldigd met de normtijd van de activiteit, omdat de tarieven per uur zijn vastgesteld. De directe kosten van materiaal zijn per hectare vastgesteld en worden niet vermenigvuldigd met de tijdnorm. <i>In het voorbeeld is de benodigde set arbeidseenheid als volgt: als personeel 1 medewerker laag tarief met een tarief van €44,83, als materieel 1 trekker 35-45 Kw met een tarief van €16,40 en 1 kunstmeststrooier met een tarief van €4,80 en als materiaal 1000 kg DOLOKAL met een tarief van €200. De kosten van het personeel en het materieel worden vermenigvuldigd met de tijdnorm. De kosten voor het materiaal is een prijs per hectare (op basis van gemiddeld 1000 kg DOLOKAL per ha).</i>	5.3
Indirecte kosten	Naast de directe kosten voor mensen, materieel en materialen wordt een opslagpercentage van de indirecte kosten gehanteerd ($K_{indirect}$). Dit percentage bestaat uit de kosten voor overhead. In de huidige berekening bedraagt dit percentage 25% op de directe kosten. <i>In het voorbeeld wordt een opslag van 25% op de directe kosten gehanteerd voor de indirecte kosten.</i>	5.4
Normtijd (in uren)	De normtijd ($T_{uur/ha}$) per activiteit, uitgedrukt in uren per hectare. De normtijd betreft het aantal productieve uren dat de set arbeidseenheid onder gegeven abiotische	5.5

		<p>en ecologische omstandigheden in het betreffende beheertype nodig heeft om de activiteit éénmaal kwalitatief goed op 1 hectare uit te voeren.</p> <p><i>In het voorbeeld duurt het bekalken per keer twee uur per hectare.</i></p>	
0,2	Frequentie (per jaar)	<p>De frequentie ($F_{\text{aantal/ jaar}}$) geeft aan hoe vaak de activiteit per jaar moet worden uitgevoerd.</p> <p><i>In het voorbeeld wordt 1 keer in de 5 jaar bekalkt. De frequentie is dus 0,2 (per jaar).</i></p>	5.6
	Bewerkingspercentage	<p>Het bewerkingspercentage ($O_{\%/keer}$) geeft aan welk deel (in %) van de totale oppervlakte per keer bewerkt moet worden. Het bewerkingspercentage is het percentage van de totale oppervlakte van het beheertype dat bewerkt moet worden.</p> <p><i>In het voorbeeld wordt 10% van de totale oppervlakte bekalkt per keer dat de activiteit wordt uitgevoerd.</i></p>	5.7
	Herkomst tijdnorm	<p>De herkomst tijdnorm geeft op het blad weer waar de tijdnorm van de activiteit op gebaseerd is. Dit kunnen bijvoorbeeld rapporten zijn of inschattingen op basis van expert judgement. De herkomst tijdnorm is geen kostprijsbepalende parameter, maar verwijst naar de gebruikte bronnen en waarborgt daarmee de transparantie van de berekening.</p> <p><i>In het voorbeeld is de herkomst van de tijdnorm 'Het Groene Boek IMAG'. Deze bron is tijdens de SKPVE 2024-2025 bevestigd door experts.</i></p>	5.8

Niet-verrekenbare btw

Op elk SKP-blad is een opslag opgenomen voor niet-verrekenbare btw. Dit is een compensatie voor de kosten voor btw die door leveranciers/aannemers in rekening wordt gebracht, maar die door de natuurbeheerder niet (volledig) kan worden verrekend.

De berekening van de niet-verrekenbare btw staat los van bovenstaande stappen om te komen tot de kostprijzen per activiteit. Nadat alle kosten op het SKP-blad zijn bepaald, zijn de kosten gesorteerd in de volgende onderdelen: kostenaandeel personeel, kostenaandeel materieel, kostenaandeel materiaal, indirecte kosten en werkbegeleiding. vervolgens wordt van al deze componenten berekend hoeveel niet-verrekenbare btw hierop van toepassing is. Het totaalbedrag aan niet-verrekenbare btw wordt opgeteld bij de totale kosten van het SKP-blad.

4.3 Berekening opbrengsten in eigen regie

In de SKP wordt, waar dat relevant is, rekening gehouden met opbrengsten die direct gerelateerd zijn aan het beheer van het natuurtype. De opbrengsten in de SKP-overzichten kennen twee verschijningsvormen: opbrengsten van producten uit beheer in eigen regie (dus met eigen personeel en materieel, zie 2.3) en opbrengsten van ingebruikgeving (pacht). In deze paragraaf worden de opbrengsten in eigen regie besproken.

Opbrengsten in eigen regie zijn als volgt weergegeven:

1. Omschrijving van de opbrengst, zoals vermeld in de kolom Activiteit in het SKP-blad;

Als voorbeeld wordt bij N15.01 Duinbos de opbrengst 'in eigen regie, oogst hout' uitgewerkt.

2. Opbrengst in eenheid per hectare;

In het voorbeeld is de opbrengst per oogstcyclus 5 m^3 per hectare.

3. Opbrengst (in €) per eenheid, de prijs die natuurbeheerders ontvangen per eenheid;

In het voorbeeld is de prijs per m³ hout €46,49.

4. Frequentie, het aantal keer per jaar dat de opbrengst wordt gegenereerd;

In het voorbeeld is de oogstcyclus eens per 5 jaar. Daarom is de frequentie 0,2. Eens per vijf jaar worden de opbrengsten gegenereerd.

5. De oppervlakte van het beheertype (in %) waar de opbrengsten worden gerealiseerd.

In het voorbeeld zijn de opbrengsten van het hout een gemiddelde per hectare. Deze gemiddelde opbrengst van 5 m³ betreft de gehele oppervlakte, inclusief gebieden waar geen dunning plaatsvindt. Dit kan bijvoorbeeld jong bos zijn dat nog niet productief is. De berekening van de gemiddelde houtopbrengst houdt dus al rekening met de delen van het perceel die geen opbrengst genereren. Daarom is het percentage te bewerken oppervlakte 100%.

Op het SKP-blad wordt de standaardopbrengst in eigen regie berekend via onderstaande formule:

Figuur 5. Berekening opbrengsten in eigen regie

*Opbrengst eigen regie = eenheid per ha * € per eenheid * frequentie * % oppervlakte*

*In het voorbeeld is de berekening als volgt: Opbrengst in eigen regie = 5 m³ * €46,49 * 0,2 * 100% = €46,49 per hectare per jaar.*

4.4 Berekening opbrengsten IGG

Op zeven SKP-bladen is sprake van ingebruikgeving (IGG) en bevat het SKP-blad een aantal extra onderdelen. Hieronder wordt eerst ingegaan op de omschrijving van IGG en daarna zal in paragraaf 4.4.1 en 4.4.2 worden besproken hoe het bewerkingpercentage en de opbrengsten zijn berekend bij IGG.

Omschrijving IGG

De term 'ingebruikgeving' verwijst naar een formeel proces waarmee het gebruiksrecht wordt overgedragen aan een persoon of entiteit. Ingebruikgeving van natuurterrein kent in de praktijk drie vormen:

- **Pacht.** Pachtrecht is een bijzondere vorm van het huurrecht en komt alleen voor in de landbouw. Pacht is een overeenkomst waarbij de verpachter een onroerende zaak (een hoeve of los land) of een gedeelte daarvan aan de pachter in gebruik geeft voor de uitoefening van landbouw, in ruil voor een tegenprestatie (vaak een geldbedrag).²³ Er zijn verschillende soorten pachtovereenkomsten, zoals de reguliere pachtovereenkomst en de geliberaliseerde pachtovereenkomst. De pachtovereenkomsten die worden afgesloten voor natuurgrond – met beheertypen waar rekening wordt gehouden met IGG – zijn voornamelijk geliberaliseerde pachtovereenkomsten. Het verpachten van het jachtrecht door de natuurbeheerder valt buiten de definitie van IGG.
- **Inscharing van vee.** Bij 'inscharing' van vee laat de terreineigenaar vee van een (andere) veehouder op zijn grond weiden. De veehouder is, afhankelijk van de gemaakte afspraken over zorgplicht, tijdens de inschaarperiode verantwoordelijk voor de controle en verzorging van het vee. Inscharing van vee gebeurt vaak 'om niet', of tegen lage kosten of lage opbrengsten. De terreineigenaar draagt daarbij echter vaak wel de zorg voor het plaatsen van een raster. Het komt ook voor dat de vee-eigenaar per ingeschaard dier een bedrag aan de terreineigenaar betaalt. Inscharing

²³ <https://www.omgevingsweb.nl/nieuws/pacht-alles-over-de-pachtovereenkomst/>

van vee komt naar verwachting relatief beperkt voor bij de 7 beheertypen waarop IGG voorkomt. Extra opbrengsten of verminderde kosten voor inscharing op de doeltypen zijn daarom niet meegeteld.

- **Bruikleen.** Bij bruikleen mag de bruikleener grond gebruiken zonder dat er sprake is van een tegenprestatie. Naar verwachting komt bruikleen relatief beperkt voor bij natuurterreinen met beheertypen waarbij de SKP rekening houdt met pacht. Hierover zijn echter geen cijfers bekend. In de berekening van IGG in de SKP-bladen wordt daarom bruikleen niet meegenomen.

Natuurbeheerders verpachten natuurgronden met als belangrijkste uitgangspunt het waarborgen van goed natuurbeheer in samenwerking met lokale agrarische bedrijven.²⁴ Zij bepalen eerst welke maatregelen nodig zijn voor de instandhouding van het betreffende natuurtipe en beoordelen vervolgens of deze maatregelen met de inzet van een pachter gerealiseerd kunnen worden. Daarmee kan de ingebruikgeving gezien worden als een instrument van het natuurbeheer. De keuze voor een pachter en de daarbij behorende financiële afspraken is een zorgvuldig proces, dat niet alleen tijdens het sluiten van de overeenkomst maar ook gedurende de uitvoering continu door de verpachter wordt gemonitord en begeleid. Dit betekent dat de natuurbeheerders ook kosten maken voor de ingebruikgeving van natuurterreinen.

Correctie voor IGG

In de SKP-bladen wordt gecorrigeerd voor IGG. Dit wordt niet voor alle beheertypen gedaan, maar alleen voor de beheertypen die passen bij agrarische bedrijfsvoering en waarbij ingebruikgeving via pacht een rol speelt. Natuurbeheerders verpachten natuurgronden met als belangrijkste uitgangspunt het waarborgen van goed natuurbeheer in samenwerking met lokale agrarische bedrijven. Voor het selecteren van de beheertypen is aangesloten bij de volgende uitgangspunten van de commissie-Verheijen (2009):²⁵ De uitgangspunten hierbij zijn:

- Er is veelal sprake van een link met agrarisch gebruik en belangstelling van boeren.
- Er wordt in de praktijk op een substantieel percentage van de oppervlakte van de beheertypen en een substantieel deel van het beheer IGG toegepast.
- Doelrealisatie is mogelijk met behulp van IGG.
- IGG leidt tot een neerwaarts effect op de standaardkostprijs.

Op basis van bovenstaande uitgangspunten zijn de beheertypen vastgesteld die passen bij agrarische bedrijfsvoering en zijn de opbrengsten uit IGG bepaald en verrekend in de SKP-bladen. Zie hiervoor onderstaande tabel²⁶ met de betreffende beheertypen en beschikte hectares.

Tabel 2. Beheertypen met IGG en aantal hectares beschikt.

Bron: Beschikkingenkaart 2023

Beheertype	Hectares (2023)
------------	-----------------

²⁴ Zie ook de commissie-Verheijen (2009), reden voor verpachting

²⁵ Het uitgangspunt Doelrealisatie van de commissie-Verheijen is hier niet toegepast, omdat het uitgangspunt is dat de SKP's gericht zijn op de instandhouding van het beheertype conform de kwaliteitseisen. Doelrealisatie wordt gefinancierd via SKNL. Zie hiervoor paragraaf 2.2.

²⁶ In de situatie voorafgaand aan de SKP Vervolg Evaluatie, werd op vijf SKP-bladen rekening gehouden met IGG. Aan deze oorspronkelijke beheertypen zijn de SKP-bladen 12.03 Glanshaver hooiland en 10.02 Vochtig hooiland toegevoegd.

N05.02	Gemaaid rietland	2.297
N12.02	Kruiden- en faunarijk grasland	59.262
N12.05	Kruiden-en faunarijke akker	3.670
N13.01	Vochtig weidevogelgrasland	19.866
N13.02	Wintergastenweide	340
N10.02	Vochtig hooiland	12.713
N12.03	Glanshaver hooiland	1.536

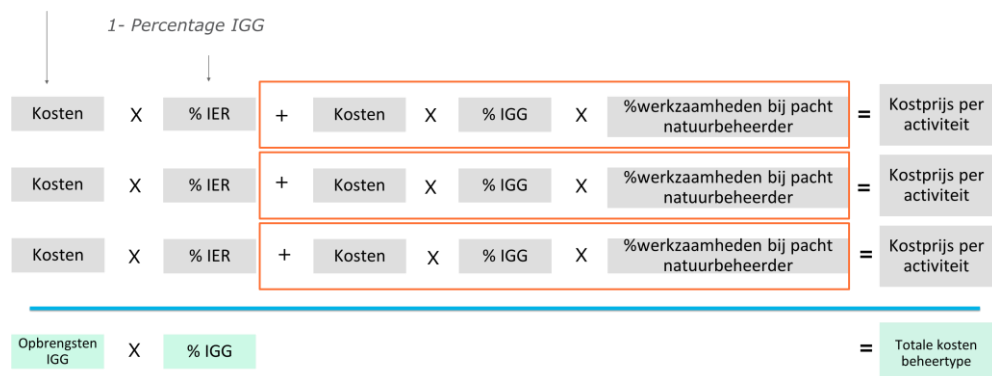
In de praktijk van de natuurbeheerders komt het voor dat ook andere beheertypen in pacht worden gegeven. Uit onderzoek naar de in pacht uitgegeven beheertypen blijkt dat het hierbij om een beperkt areaal en beperkte opbrengsten gaat. Deze opbrengsten zijn daarom niet verder meegenomen in de berekening van de SKP's.

Onderstaande opsomming beschrijft op welke manier in de SKP-bladen rekening wordt gehouden met IGG.²⁷ In 7 wordt dit ook weergegeven.

1. Bij de beschrijving van beheermaatregelen/activiteiten wordt aangegeven hoeveel procent van het areaal wordt verpacht of in eigen regie wordt uitgevoerd. In de gegevensaanlevering wordt dit **Percentage IGG** genoemd.
2. Wanneer land wordt verpacht, worden niet standaard alle activiteiten door de pachter uitgevoerd. Dit is vaak maatwerk per pachtcontract. Daarom is naast het percentage IGG ook het **Percentage werkzaamheden natuurbeheerder bij IGG** opgenomen.
3. De totale beheerkosten per hectare van het beheertype zijn gecorrigeerd met de **Opbrengsten uit IGG**.

Figuur 6. IGG in SKP-bladen²⁸

Tijd x Frequentie x % te bewerken oppervlak



In Tabel 2 staan de 7 beheertypen aangegeven waar IGG op van toepassing kan zijn. Het is echter niet zo dat natuurbeheerders 100% van het areaal van deze beheertypen in gebruik geven. Op het gedeelte dat niet in gebruik gegeven wordt, voeren natuurbeheerders het natuurbeheer volledig in eigen regie uit. Dit betekent dat zij alle

²⁷ De pachtprizen en IGG-percentages zijn in de stuurgroep van 12 maart 2025 vastgesteld. De onderliggende notitie hiervoor is de 'Notitie deelonderzoek IGG'.

²⁸ Op de SKP-bladen wordt de berekening van figuur 5 anders weergegeven. In de berekening wordt in één keer het aandeel natuurbeheerder bij IGG bepaald door het percentage eigen regie op te tellen bij het product van het percentage IGG en het aandeel natuurbeheerder in IGG.

maatregelen zoals op het SKP-blad beschreven zelf uitvoeren en er geen overeenkomsten met agrariërs op deze gronden van toepassing zijn. Wanneer land wel in gebruik gegeven wordt, kan het per pachtovereenkomst verschillen welke activiteiten door de natuurbeheerder en welke activiteiten door de pachter worden uitgevoerd. Hierbij onderscheiden we twee categorieën:

- Beheeractiviteiten die de natuurbeheerder zelf uitvoert, ongeacht of er sprake is van IGG. Dit betreft bijvoorbeeld het ecologisch voorlopen²⁹, het onderhoud van wegen of bodem verbeterende maatregelen (bijvoorbeeld bekalken).
- Activiteiten die of de pachter, of de natuurbeheerder uitvoert. Dit zijn veelal beheeractiviteiten die gelinkt zijn aan agrarische bedrijfsvoering. Voorbeelden hiervan zijn een extra keer maaien in de nazomer, waar de agrariër geen machines voor heeft, of maaien bij vochtige terreinomstandigheden.

Uit deze tweedeling volgt dat de uitvoering van de maatregelen en activiteiten op een SKP-blad nooit volledig aan een pachter wordt overgelaten. Een deel van de kosten wordt dus door de natuurbeheerder gemaakt.

4.4.1 Bewerkingspercentage IGG

Bij de SKP-bladen waar IGG van toepassing is, is het bewerkingspercentage aangepast zodat het een weerspiegeling is van de praktijk. Wanneer sprake is van IGG voert de pachter immers een gedeelte van de werkzaamheden uit. Onderstaande formule geeft de berekening van het bewerkingspercentage bij IGG weer:

Tekstkader 2. Voorbeeldberekening oppervlakte bij ingebruikgeving

$$O = \text{Bewerkingspercentage} * (\% \text{ eigen regie} + (\text{aandeel TBO in IGG} * \% \text{ IGG}))$$

- **O**: Het bewerkingspercentage is het percentage van de totale oppervlakte van het beheertype dat bewerkt wordt (dus van zowel het deel dat wordt verpacht als van het deel dat niet wordt verpacht).

In het voorbeeld moet op 10% van de totale oppervlakte (zowel in eigen regie als IGG) worden bekalkt.

- Het **% eigen regie** is het deel (landelijk gemiddelde) van het beheertype dat niet wordt verpacht en onder eigen beheer valt.

Bij N10.02 is 54% van de oppervlakte in eigen regie.

- **Aandeel natuurbeheerder in IGG**: Binnen het IGG-percentage wordt een deel van de werkzaamheden alsnog uitgevoerd door de natuurbeheerder.

Van de oppervlakte die in gebruik is gegeven voert de natuurbeheerder op 100% alsnog de activiteit zelf uit.

- Het **% IGG** geeft aan welk deel van het beheertype wordt verpacht.

Bij N10.02 is 46% van de oppervlakte in gebruik gegeven.

*In het voorbeeld is het totale aandeel dat de natuurbeheerder uitvoert 54% (het gedeelte dat zij in eigen regie uitvoeren), en van het gedeelte dat zij in gebruik geven (46%) voeren zij in 43% van de gevallen zelf de werkzaamheden uit. Dit betekent dat de natuurbeheerder op 74% (54% + (43% * 46%)) zelf de activiteit uitvoert. Dit wordt vermenigvuldigd met het bewerkingspercentage van 40%. Het uiteindelijke*

²⁹ Let op: dit is niet de ecologische begeleiding van de pachter, maar het controleren van het werkgebied door een beheerder of ecooloog. Zie bijlage II voor definitie.

percentage oppervlakte dat in de kostprijsberekening wordt gebruikt is dus 29% (74% * 40%).

4.4.2 Opbrengsten uit ingebruikgeving

In de SKP's is bij de IGG-beheertypen rekening gehouden met inkomsten uit pacht (in-gebruikgeving). De subsidie-ontvangende natuurbeheerder ontvangt inkomsten, omdat de pachter de gronden kan gebruiken. IGG leidt in de SKP altijd tot opbrengsten, en daarmee tot een verlaging van de standaardkostprijs.

Opbrengsten van IGG zijn als volgt weergegeven:

- Omschrijving van de opbrengst, zoals vermeld in de kolom Activiteit in het SKP-blad;

Als voorbeeld wordt bij N12.02 Kruiden- en faunarijk grasland de opbrengst 'via ingebruikgeving' uitgewerkt.

- Toelichting van de opbrengst.

4.4.3 In het voorbeeld staat hier toegelicht dat wordt gerekend met de IGG-opbrengst van de IGG-percelen.

- Gemiddelde pachtopbrengst per hectare (in €) van de IGG-percelen;

In het voorbeeld is de gemiddelde pachtprijs van de IGG-percelen €193,23 per hectare.

- De oppervlakte van het beheertype (in %) waar de opbrengsten worden gerealiseerd (gelijk aan percentage in IGG).

In het voorbeeld is 66% in gebruik gegeven.

Op het SKP-blad wordt de standaardopbrengst van IGG berekend via de formule in onderstaande figuur:

Figuur 7. Berekening opbrengsten per hectare via ingebruikgeving

Opbrengst IGG = pachtprijs * % IGG

€ 127,53 = € 193,23 * 66%

4.5 Aanvullende bijdragen

Naast de 62 SKP-bladen voor natuur- en landschapsbeheertypen, kent de SNL-subsidie-regeling ook vijf aanvullende bijdragen:

1. Voorzieningen
2. Toezicht
3. Varen
4. Gescheperde schaapskuddes
5. Monitoring

Per aanvullende bijdrage is een standaardkostprijs opgesteld, uitgedrukt in euro's per jaar per hectare. De aanvullende bijdragen voor Voorzieningen en Monitoring worden in elke provincie opengesteld. Voor Toezicht, Varen en Gescheperde schaapskuddes wordt

per provincie bepaald of deze bijdragen beschikbaar worden gesteld. Of een provincie deze aanvullende bijdragen beschikbaar stelt is echter geen onderdeel van de SKP's.

De aanvullende bijdragen worden elk op verschillende wijze berekend. In hoofdstuk 6 wordt uitgebreid ingegaan op de berekening van de aanvullende bijdragen.

4.6 Vaststelling parameters SKP-blad

De uitgangspunten, definities en structuur van de SKP's zijn vastgesteld in overleg met alle betrokken partijen. De gebruikte data zijn beschreven in hoofdstuk 5 en 6 van het verdiepende deel van dit handboek. Bij de vaststelling van de SKP's stond de betrouwbaarheid van de gegevens centraal. Ter ondersteuning van dit proces zijn de data geverifieerd (getoetst), om te borgen dat de berekende kostprijzen zo goed mogelijk aansluiten bij de werkelijke tijdbesteding en kosten van natuurbeheerders. Naast de gerichte uitvraag en verzameling van gegevens, zijn aanvullende controles uitgevoerd op de kwaliteit van de gebruikte data.

Aansluiting bij de praktijk van de natuurbeheerders

Hieronder worden de tijdens de evaluatie in 2024-2025 gebruikte vormen van verificatie beschreven. Deze vormen van verificatie variëren van globale kostenvergelijkingen tot detailanalyses op het niveau van specifieke activiteiten.

Vergelijking met de financiële praktijk: inzet van het rekenmodel

De standaardkostprijzen zijn uitgewerkt op standaardkostprijzbladen. Deze standaardkostprijzbladen vormen samen met de onderliggende parameters (zoals uurtarieven, indirecte kosten etc.) het rekenmodel. Dit rekenmodel is in de evaluatie gebruikt als instrument om de berekende kostprijzen te spiegelen aan de praktijk. De natuurbeheerders die de SKPVE begeleidde, konden tot op zekere hoogte hun eigen administratie – zoals kosten per hectare of inzet van fte's – vergelijken met de gemiddelden uit het model.³⁰ Dit maakte inzichtelijk in hoeverre het model representatief was voor het eigen beheer. Daarbij moet wel worden opgemerkt dat de SKP-bladen een gemiddelde weergave geven van het 'noodzakelijk beheer'. Individuele natuurbeheerders kunnen daar om legitieme redenen van afwijken.

Benchmarking van kostenposten

Een tweede verificatiemethode was benchmarking. Binnen de SKPVE zijn op onderdelen verkennende benchmarks uitgevoerd, bijvoorbeeld voor indirecte kosten, uurtarieven of de aanvullende bijdrage voor kuddebeheer. De vergelijking van kostencategorieën met sectorbrede of externe kengetallen is gebruikt om te bepalen of normen afwijken van de praktijk.

Praktijkverificatie van activiteiten

Ook op het niveau van individuele activiteiten is praktijkverificatie gebruikt. Een voorbeeld is de toetsing van tijdnormen aan daadwerkelijke beheerinzet in specifieke gebieden. Zo is voor de activiteit 'verzorgen/controleren (beheer)dieren' bij een bepaald beheertype de tijdnorm vergeleken met praktijkgegevens over het aantal dieren en het oppervlak. Zulke verificaties hebben concrete feedback opgeleverd op de aannames in het model.

³⁰ Dit is niet één op één uit de financiële administratie te halen. De SKPVE heeft uitgewezen dat dit mogelijk is op basis van de aannames en werkwijzen zoals beschreven in de notitie 'Indirecte kosten in SKP-bladen' of de notitie 'Deelonderzoek IGG'.

Interne consistentie: breipen-analyses

Een belangrijk instrument voor kwaliteitsborging binnen de SKP-bladen is de zogenaamde breipen-analyse. Hierbij zijn overzichten gemaakt die vergelijkbare activiteiten en parameters binnen en tussen SKP-bladen systematisch naast elkaar zetten. Dit maakte het mogelijk om afwijkingen of inconsistenties op te sporen en te analyseren, en heeft geholpen bij de verdere verfijning van normen en tijdsbudgetten.

Deskundige toetsing: reviewsessies

Tot slot zijn reviewsessies met inhoudelijke experts ingezet om de aannames en uitkomsten van de kostprijsberekeningen kwalitatief te toetsen. Deze sessies zijn binnen de SKPVE per blad toegepast en hebben waardevolle inzichten opgeleverd over de realiteitswaarde van het model.

Deel B Verdieping

Grondslagen, beschrijving en onderzoeksmethoden per SKP-parameter

5 Totstandkoming parameters

Dit hoofdstuk licht toe hoe de parameters en cijfers op de SKP-bladen tot stand zijn gekomen. De structuur van dit hoofdstuk volgt de volgorde van de kolommen van een SKP-blad. Per parameter is aangegeven wat de methode en bronnen zijn voor de parameter en vervolgens wat de beoordeling van de betrouwbaarheid is. Hiervoor is onder andere de bronnenladder gehanteerd: zie Tekstkader 3. Hoe hoger een bron op de bronnenladder, hoe betrouwbaarder de parameter. Aan het einde van het hoofdstuk is de totstandkoming van de opbrengsten toegelicht.

Tekstkader 3. Toelichting bronnenladder

Bronnenladder

1. Recente (0-5 jaar) specifiek onderzoek – bijv. GIS-onderzoek voor specifiek beheertype
2. Herleidbare algemene bron – bijv. cao, Normenboek NBL
3. Geïndexeerd specifiek onderzoek (>5 jaar) – bijv. WENR
4. Expert judgement – Bijv. frequenties beheer op basis van ervaring natuurbeheerders
5. Beredeneerde inschatting
6. Schatting

5.1 Maatregel en activiteit

5.1.1 Algemeen

Methode en bronnen

Tijdens de evaluatie van de SKP's is in focusgroepen vastgesteld welke beheermaatregelen en bijbehorende activiteiten per beheertype nodig zijn voor instandhouding.³¹ Dit is gedaan door met experts van natuurbeheerders en provincies de maatregelen op elk SKP-blad te bespreken en te evalueren. Hiervoor zijn vanuit de natuurbeheerders die de SKPVE begeleidten werkbegeleiders en ecologen betrokken. Vervolgens zijn de maatregelen en activiteiten in schriftelijke feedbackrondes, verdiepings- en reviewsessies door deskundigen vanuit de natuurbeheerders en provincies nader afgestemd en uitgewerkt.

In de praktijk zijn de activiteiten en daaraan gekoppelde parameters verschillend als gevolg van lokale omstandigheden, zoals de grootte van het terrein, samenstelling van de bodem of voormalig beheer. Tijdens de focusgroepen is aandacht besteed aan de verschillen tussen gebieden en gezamenlijk het gemiddelde bepaald. Hierbij is rekening gehouden met het areaal van de verschillende natuurbeheerders. Als één natuurbeheerder 90% van een bepaald beheertype beheert, is deze kennis en ervaring meer bepalend geweest.

Natuurbeheerders kunnen in de praktijk een afwijkende interpretatie en uitvoering van de beheeractiviteiten aanhouden. Ze kunnen zelf bepalen wat de meest passende beheeractiviteiten zijn voor het beheertype bij de daar aanwezige veldcondities. De

³¹ De werkwijze van de focusgroepen tijdens de SKPVE is nader toegelicht in de 'Notitie werkwijze focusgroepen'.

opgenomen maatregelen en activiteiten op de SKP-bladen zijn geen voorschrift of richtlijn voor de natuurbeheerders, maar worden gebruikt voor het bepalen van de landelijk gemiddelde kosten van natuur- en landschapsbeheer.

Betrouwbaarheid

De betrouwbaarheid van de bepaling van de benodigde maatregelen en activiteiten via de focusgroepen bevindt zich op niveau 4 van de bronnenladder. Tijdens de evaluatie hebben experts op basis van ecologische kennis en praktijkervaring aangegeven wat nodig is voor instandhouding. Vervolgens is dit getoetst en gevalideerd in een iteratief proces met natuurbeheerders en provincies. Door deze toetsing binnen een bredere kring van deskundigen neemt de betrouwbaarheid toe.

Op de SKP-bladen zijn naast beheermaatregelen ook overkoepelende maatregelen opgenomen, die voorbereidend zijn voor de beheermaatregelen op het SKP-blad. Het gaat hier om werkbegeleiding en ecologisch voorlopen. Deze worden toegelicht in onderstaande paragrafen.

5.1.2 Overkoepelende maatregelen: werkbegeleiding³²

Methode en bronnen

Werkbegeleiding is op alle SKP-bladen opgenomen en weergegeven als een aparte activiteitenregel. Werkbegeleiding is gedefinieerd als: "alle kosten en activiteiten die nodig zijn voor het uitvoeren van het beheer, met uitzondering van het beheer zelf". In de SKPVE is een beschrijving opgesteld van het begrip met de volgende hoofdonderdelen:

- **Aansturing en voorbereiding (vanuit de werkschuur):** Met onder andere operationele voorbereiding van beheerwerkzaamheden, ecologisch werkprotocol en begeleiding van pachters.
- **Communicatie:** Beheergerichte communicatie en maatregelcommunicatie, overleg over voorbereiden en planning van beheer en monitoring met provincies.
- **Inbreng van kennis door specialisten:** Monitoring³³ ten behoeve van beheeradviezen door boswachter, ecologie, advisering terreinbeheer, uitvoeren beheerevaluaties, opstellen beheerplannen en beheerplanning.
- **Bedrijfsmiddelen voor beheer:** Bedrijfsmiddelen, beheerkantoor.
- **Onderhoud/bijdrage aan stelsel SNL:** Activiteiten in het kader van certificering SNL en auditering, ontwikkeling en advisering voor SNL-stelsel.

Om de kosten voor werkbegeleiding te bepalen, is er een onderzoek uitgevoerd onder vijf natuurbeheerders naar de kosten voor SNL (peiljaar 2023). De natuurbeheerders hebben de totale directe kosten voor SNL geanalyseerd, en vastgesteld welk deel van de kosten betrekking heeft op activiteiten die direct in het veld plaatsvinden, en welk deel onder werkbegeleiding valt. De meeste natuurbeheerders hebben deze analyse uitgevoerd op basis van 'expert judgement'. Voor één natuurbeheerder was de analyse op basis van het urenschrijfsysteem mogelijk. De opgehaalde gegevens zijn in verschillende verificatie- en verduidelijkingsgesprekken getoetst, waarbij zoveel mogelijk is gestreefd naar een uniforme aanpak voor de toerekening van kosten.

De uitkomsten van de gegevensverzameling zijn voorgelegd aan kostendeskundigen van de provincies. Op basis van hun kennis en ervaring met de toepassing van het begrip werkbegeleiding in andere sectoren, hebben zij de stuurgroep geadviseerd over een normering van werkbegeleiding in de standaardkostprijzen. Naar aanleiding van de

³² De kosten voor Werkbegeleiding zijn in de stuurgroep van 7 mei 2025 vastgesteld. De onderliggende notitie hiervoor is 'Notitie indirecte kosten in SKP-bladen'.

³³ Met monitoring wordt hier niet bedoeld op SNL-monitoring (aanvullende bijdrage monitoring).

gegevensanalyse en het advies van de kostendeskundigen is besloten een opslag van 29% voor werkbegeleiding op de directe kosten te hanteren voor de berekening. Deze keuze komt overeen met de natuurbeheerder die de laagste kosten voor werkbegeleiding maakt in de gegevensverzameling.

De kosten voor werkbegeleiding variëren per SKP-blad, afhankelijk van de kosten van de activiteiten die in het veld worden uitgevoerd. Werkbegeleiding op het SKP-blad is een optelsom van personele³⁴ en materiële³⁵ kosten. De verhouding tussen de materiële en personele kosten is bepaald op basis van gegevensaanlevering van de vijf natuurbeheerders (rekenkundig gemiddelde).

Betrouwbaarheid

De betrouwbaarheid van de onderbouwing van deze activiteit bevindt zich tussen niveau 2 en 3 van de bronnenladder. Er is onderzoek gedaan naar de kosten voor werkbegeleiding bij vijf natuurbeheerders op basis van hun gegevens over het jaar 2023. De verzamelde gegevens zijn zorgvuldig geanalyseerd en getoetst, waarbij aansluiting op de jaarrekeningen is gezocht. De cijfers zijn vervolgens vergeleken met andere vormen van werkbegeleiding in Nederland, met behulp van een groep kostendeskundigen.

Hoewel de betrouwbaarheid van de gegevens als relatief hoog wordt ingeschat, dient te worden opgemerkt dat het onderzoek zich beperkt heeft tot vijf grotere natuurbeheerorganisaties, zonder kleinere particuliere natuurbeheerders in de analyse mee te nemen. Dit kan mogelijk leiden tot afwijkingen bij particuliere natuurbeheerders, die een kleiner areaal in Nederland vertegenwoordigen. Deze mogelijke afwijkingen zijn besproken, en ook meegenomen in de uiteindelijke normerende beslissing voor het opslagpercentage.

Een belangrijk aandachtspunt bij het toerekenen van kosten voor werkbegeleiding is dat de kosten afhankelijk zijn van het specifieke beleid en de eigenheid van de verschillende natuurbeheerders. Zo kunnen de kosten variëren; sommige natuurbeheerders hebben bijvoorbeeld beperkte huisvestingskosten omdat hun panden al zijn afbetaald, terwijl anderen kiezen voor hogere investeringen in bijvoorbeeld informatievoorziening. Deze variaties bemoeilijken een eenduidige en vergelijkbare kwantificering van de werkbegeleidingskosten. Voor toekomstige evaluaties blijft het belangrijk om deze verschillen goed in kaart te brengen en waar mogelijk een uniforme aanpak te ontwikkelen.

Het kostprijsmodel maakt het mogelijk een validatieberekening uit te voeren op het niveau van de totale kosten van werkbegeleiding van natuurbeheerders en de kosten voor werkbegeleiding op de SKP-bladen. Zo kan getoetst worden of de kosten in de SKP-bladen aansluiten op de daadwerkelijk gemaakte kosten.

5.1.3 Overkoepelende maatregelen: ecologisch voorlopen³⁶

Methode en bronnen

Om te voorkomen dat voor de uitvoering van elke beheermaatregel een vergunning moet worden aangevraagd, wordt er gewerkt met zogenoemde gedragscodes. Deze gedragscodes zijn wettelijke instrumenten, die worden opgesteld volgens beleidsregels van LVVN en getoetst door RVO, na consultatie van de provincies via het IPO. Het gaat

³⁴ Personele deel Werkbegeleiding = som directe kosten SKP-blad (kolom T) / (1 + Opslag indirect) * Opslag Werkbegeleiding (29%) * Aandeel personeel / Uurtarief.

³⁵ Materiële deel Werkbegeleiding: = som directe kosten SKP-blad (kolom T) / (1 + Opslag indirect) * Opslag Werkbegeleiding (29%) * Aandeel materieel.

³⁶ De normen voor de activiteit ecologisch voorlopen zijn in de begeleidingsgroep van 29 januari 2025 vastgesteld door de begeleidingsgroep. De onderliggende notitie is de 'Notitie ecologisch voorlopen'.

hierbij om het vooraf, vóór de uitvoering in het veld, bepalen hoe een maatregel ecologisch optimaal kan worden uitgevoerd, afgestemd op de lokale omstandigheden en natuurdoelen.

Op het SKP-blad is de activiteit ecologisch voorlopen opgenomen voor de werkzaamheden die in het kader van de Gedragscode Soortenbescherming Natuurbeheer en Bosbeheer in het veld worden uitgevoerd. Hierbij gaat het veelal om een ronde in het gebied om te controleren of er beschermde soorten en/of elementen aanwezig zijn en of er specifieke beschermende maatregelen noodzakelijk zijn. Ecologisch voorlopen is niet voor elk beheertype noodzakelijk.

Voor de relevante beheertypen is de totale inzet voor ecologisch voorlopen per hectare per jaar vastgesteld door de natuurbeheerders en provincies. Deze tijdsbesteding is een optelsom van de verschillende activiteiten waarvoor ecologisch voorlopen noodzakelijk is, inclusief bijbehorende tijdsbestedingen, frequenties en bewerkingpercentages. De natuurbeheerders hebben per beheertype op basis van praktijkervaring inschattingen gemaakt, waarna een gemiddelde tijdsbesteding is berekend op basis van het areaal van de natuurbeheerders.

Betrouwbaarheid

De betrouwbaarheid van de parameters van de activiteit bevindt zich op niveau 4 van de bronnenladder. De tijdsbestedingen zijn gebaseerd op expert judgement vanuit de natuurbeheerder. Bij Natuurmonumenten en Staatsbosbeheer is een brede uitvraag binnen de organisatie uitgevoerd. De inschattingen van Flevolandschap en Bosgroepen zijn ook meegenomen in het gewogen gemiddelde, maar hebben vanwege het kleinere areaal een beperkte invloed. Door de bredere toetsing binnen de verschillende natuurbeheerders neemt de betrouwbaarheid van de tijdsbestedingen toe.



5.2 Normbepalende omstandigheden

De normbepalende omstandigheden beschrijven de specifieke omstandigheden/factoren die van invloed zijn op het uitvoeren van een activiteit, en bepalend zijn voor de kostenberekening. Dit kan bijvoorbeeld betrekking hebben op:

- Een specifieke methode die wordt gebruikt op een bepaald type bodem (bijvoorbeeld bij maaien/snijden: maaien met een 1-assige trekker op moeilijk bereikbare gebieden).
- Een gedetailleerdere omschrijving van het te behandelen element (bijvoorbeeld bij het begreppelen: bestaande greppel uitfrezen, 400 meter per hectare).
- Deelactiviteiten die onderdeel uitmaken van een grotere activiteit (bijvoorbeeld bij het verwijderen van een veeraster: tussentransport, het laden van de resten op een vrachtwagen, 15 km transport en stortkosten).

De normbepalende omstandigheden zijn waar passend overgenomen uit het Normenboek NBL en specifieke onderzoeken. Daarnaast hebben natuurbeheerders op basis van expert judgement de omstandigheden beschreven.

Betrouwbaarheid

De betrouwbaarheid varieert van niveau 1 tot 4 van de bronnenladder. Waar beschikbaar en relevant zijn de omschrijvingen vanuit het Normenboek NBL en specifieke onderzoeken gehanteerd. Daarnaast hebben natuurbeheerders specificaties aangegeven van de omstandigheden van het uitvoeren van activiteiten op basis van expert judgement. De normbepalende omstandigheden leggen een basis voor het bepalen van de normtijd en zijn beschreven in de SKP-bladen.

5.3 Set arbeidseenheid en kosten

Voor iedere activiteit is bepaald welke set arbeidseenheid nodig is, dat wil zeggen: welke mensen en middelen zijn nodig om de activiteit uit te voeren. De set arbeidseenheid is vaak gekoppeld aan een tijdnorm, welke afkomstig kan zijn uit verschillende bronnen (o.a. Normenboek NBL of expert judgement, zie paragraaf 5.5). Een set arbeidseenheid bestaat uit één of meerdere uitvoerende medewerkers, materieel (zoals trekkers en andere machines) en/of te gebruiken materiaal (zoals bijvoorbeeld rasterpalen en te verspreiden kalk).

Per activiteit wordt de set arbeidseenheid worden bepaald op basis van:

- de directe kosten voor personeel per productief uur ($K_{\text{direct personeel}}$)
- de directe kosten voor ingezet materieel per productief uur ($K_{\text{direct materieel}}$)
- de directe kosten van verbruikt materiaal per hectare ($K_{\text{direct materiaal}}$)



5.3.1 Arbeidskosten

De arbeidskosten in de huidige SKP-berekening zijn gebaseerd op de cao Bos en Natuur – ondernemingsdeel Natuurmonumenten. Er wordt gewerkt met een laag en een hoog direct arbeidsuurtarief voor ingezette medewerkers. Voor vrijwel alle uitvoerende beheeractiviteiten wordt het laag direct arbeidsuurtarief toegepast (cao-functiegroep 4, trede 7: uitvoerend werk, beperkte specifieke vakkennis noodzakelijk). Slechts voor een zeer beperkt aantal beheeractiviteiten geldt het hoog direct arbeidsuurtarief.³⁷ Het hoog direct arbeidsuurtarief wordt berekend op basis van een hogere cao-loonschaal (cao-functiegroep 7, trede 8: uitvoerend werk; enige specifieke vakkennis noodzakelijk).

Methode en bron

Voor het bepalen van de salariskosten zijn verschillende uitgangspunten van belang, zoals de te hanteren cao, de schalen voor medewerkers op laag, hoog en specialistisch niveau, en de bijbehorende treden. Op basis van onderzoek onder de natuurbeheerders is vastgesteld welke cao, schalen en treden het beste aansluiten op de praktijk. Daarnaast is er een benchmark gebruikt voor het bepalen van de juiste treden. De resultaten zijn breed afgestemd met alle betrokken natuurbeheerders, waardoor de keuze voor cao, schalen en treden sector breed zijn gedragen.³⁸

De loonkosten zijn berekend door de werkgeverskosten per jaar te bepalen (brutoloon, vakantietoeslag, sociale premies³⁹ en vergoedingen voor reiskosten, gereedschap en kleding) en deze te delen door het aantal productieve uren per jaar. De productieve uren zijn de uren die feitelijk gewerkt worden, dus na aftrek van vrije dagen, ziekte, opleiding etc.. Voor de berekening van de productieve uren is de methode van de Handleiding Overheidstarieven gebruikt. De waarden zijn uit de cao Bos & Natuur – onderdeel Natuurmonumenten gehaald of aangevuld vanuit andere bronnen. Dit leidt tot de loonkosten per uur. Onderstaande figuur laat de verschillende onderdelen van de uurtariefberekening zien en welke bronnen voor het bepalen van de waarden zijn gebruikt.

³⁷ 'Blessen/merken/meten van bomen', 'monitoring/karteren' in bos en 'inspecteren veiligheid' voor het inspecteren van bomen langs wegen. Het hoge arbeidstarief geldt ook voor de toeslag Toezicht.

³⁸ In de stuurgroep van 16 oktober heeft de besluitvorming van de uurtarieven plaatsgevonden. De onderliggende notitie is de 'Notitie Uurtarieven'.

³⁹ Dit zijn kosten voor pensioen, zorgverzekering, WAO, WW, kinderopvang, werkherhervatting, overbruggingsfonds, arbeidsmarkt, aanvulling WW. Zie bijlage V voor een detaillering hiervan.

Figuur 8. Berekening uurloon medewerker⁴⁰

Onderdeel	2025	
	Medewerker Laag Tarief	
Bruto loon	€	44.344 Cao bos en natuur. Natuurmonumenten schaal 4 trede 7
Vakantietoeslag	€	3.548 8% van bruto jaarsalaris bos & Natuur
Sociale premies en overige	€	16.768 Er is gerekend met 37,81%. Dit is gebaseerd op de berekening van WenR
<i>Werkgeverskosten</i>	€	64.659
Aantal werkdagen		262 Handleiding overheidstarieven
Aantal feestdagen op werkdag		6 Handleiding overheidstarieven
<i>Bruto productieve dagen</i>		256
Bruto productieve uren (256 * 7,4)		1.894 Cao Bos en Natuur
<i>Vakantieuren</i>		189 Handleiding overheidstarieven
<i>Ziekte uren</i>		102 Gewogen gemiddelde SBB & NM
<i>Aanwezige uren</i>		1.602
Indirect productieve uren		160 Bron: Handleiding overheidstarieven. Productieve uren: reistijd in werktijd, cursussen, afdelingsuitjes
<i>Totaal productief</i>		1.442
Uurtarief	€	44,83

Betrouwbaarheid

De betrouwbaarheid van het uurtarief bevindt zich op niveau 2 van de bronnenladder. De methode voor het berekenen van het uurtarief sluit aan bij de situatie voor SKPVE, maar is op het onderdeel salariskosten aangepast met als bron het onderzoek naar cao, schaal en treden binnen de sector. Hiervoor is als uitgangspunt genomen dat alleen natuurbeheerders met een salarishuis deelnemen, wat de eenduidigheid van de verzamelde data bevordert. Hierdoor zijn echter geen gegevens van bijvoorbeeld particuliere natuurbeheerders meegenomen. De betrokken natuurbeheerders hebben aangegeven dat de gekozen waarden sectorbreed worden gedragen, maar afwijkingen van de praktijk zijn mogelijk aangezien binnen de scope van de evaluatie geen volledig onderzoek onder alle natuurbeheerders mogelijk was.

Tekstkader 4. Bronjaren uurtarief personeel

Cao Bos & Natuur: voor het brutoloon, de vakantietoeslag en de bruto productieve uren is de Cao Bos & Natuur 2024-2026 - Natuurmonumenten gebruikt, prijspeil 1 november 2025.

Handleiding Overheidstarieven: voor het aantal werkdagen, feestdagen en vakantie uren is de Handleiding Overheidstarieven 2025 gebruikt.



5.3.2 Kosten materieel en materiaal

De kosten voor materiaal en materieel zijn berekend door het kennisinstituut Wageningen Environmental Research (WENR) op basis van de actuele afleverprijzen die leveranciers berekenen voor producten. In de normprijsberekening voor de kosten van materieel zijn kosten voor afschrijving, rente, brandstof, smeermiddelen, onderhoud, verzekering, stalling en veiligheidsmiddelen opgenomen.

Er is sprake van een brede variatie aan typen materieel en materiaal: er worden diverse soorten materieel (onder andere tractoren, aanbouwapparatuur, aanhangwagens, boten) en verschillende soorten materiaal gehanteerd (zoals rasterdraad, rasterpalen en kalk). Daarnaast hebben de natuurbeheerders voor een aantal materialen zelf kosten aangeleverd die niet berekend zijn door onderzoekers. Het gaat hier onder andere om

⁴⁰ In de 'Notitie Uurtarieven' staan de uurtariefberekeningen van medewerker Hoog tarief en medewerker Specialistisch tarief weergegeven.

de kosten voor een bodemkwaliteitsonderzoek, archeologische voorstudie en de aanschaf van bosplantsoen. In de SKP-bladen is aangegeven welke kosten vanuit WENR zijn gebruikt en welke kosten zijn gebaseerd op input van de natuurbeheerders.

Methode en bronnen⁴¹

Per onderdeel van de kostenbepalende factoren voor materieel en materiaal volgt hieronder een toelichting op de gebruikte methode en gehanteerde bronnen:

- **Afschrijvingskosten.** De afschrijvingskosten zijn bepaald door de kosten voor nieuw materieel over een afschrijvingsperiode te verdelen. Er zijn verschillende afschrijvingsperiodes gehanteerd, afhankelijk van het type machine. Dit is bepaald door het aantal uren dat een machine kan draaien en het aantal uren dat een machine per jaar wordt ingezet. Een kleine machine kan vaak minder uren draaien; een kettingzaag kan wel intensief ingezet worden en gaat daarom 2 jaar mee voor 500 uur per jaar. Een trekker gaat 7.000 - 8.000 uur mee en wordt circa 1.000 uur per jaar ingezet, en heeft daarmee een afschrijvingstermijn van 7 of 8 jaar. Er is tot slot rekening gehouden met een rentepercentage van 4%. De afschrijvingskosten zijn door WENR berekend op basis van de bovenstaande uitgangspunten uit het Normenboek van Staatsbosbeheer uit 2000. De afschrijvingskosten worden sinds die tijd jaarlijks geïndexeerd.
- **Brandstofkosten.** De brandstofkosten (niet zijnde HVO-diesel) en kosten voor smeermiddelen zijn bepaald op basis van verbruik door de betreffende machine en de brandstof/smeermiddelenprijs. De brandstofkosten zijn gebaseerd op basis van het verbruik op basis van het motorvermogen⁴² en de prijs per liter. De prijs per liter is gebaseerd op de marktprijzen in januari van het betreffende jaar. De kosten voor smeermiddelen zijn opgenomen in de kosten voor onderhoud, met uitzondering van de kettingzaag, die vrij veel zaagolie verbruikt. Hier is het verbruik gebaseerd op het Normenboek van Staatsbosbeheer uit 2000 en de prijs op de marktprijs in januari van het betreffende jaar.
- **Onderhoud.** Onderhoud is een percentage van de aanschafwaarde en afhankelijk van de onderhoudsgevoeligheid van de machine. Het onderhoudspercentage varieert van een paar procent voor materieel dat weinig onderhoud vergt (zoals een aanhangwagen of een ploeg of eg), tot grofweg 30% voor kleine handmachines (kettingzaag). Voor trekkers is dit circa 8%. Deze normen zijn gebaseerd op het Normenboek van Staatsbosbeheer uit 2000.
- **Verzekering.** De kosten voor verzekering zijn een vast percentage van de aanschafprijs (dit verschilt per machine). Het verzekeringspercentage varieert en is voor verschillende aanbouwmachines 0%, voor trekkers 1%, voor kettingzagen 2% en voor terreinwagens 5%. Deze normen zijn gebaseerd op het Normenboek van Staatsbosbeheer uit 2000.
- **Stalling.** De kosten voor stalling zijn vaste bedragen per m² stallingsoppervlakte (dit verschilt per machine). Bij enkele machines, zoals graafmachines, worden de kosten mede bepaald op basis van de verhuurprijzen van leveranciers/verhuurbedrijven.⁴³
- **Aanschafkosten.** De hoogte van de aanschafkosten worden jaarlijks bepaald op basis van bronnenonderzoek (vergelijkbaar met benchmarking). WENR baseert zich

⁴¹ De tarieven van het materiaal en materiaal zijn berekend door onderzoeksbureau Wageningen Environmental Research. De methode staat nader beschreven in het Plan van Aanpak evaluatie van 2020-2024, WENR.

⁴² Normenboek Staatsbosbeheer, 2000.

⁴³ E-mail Margot Kroot, 12 april 2021.

op informatie die voorhanden is op websites van leveranciers, zet enquêtes uit onder leveranciers en bevaart hen telefonisch. Er wordt uitgegaan van vergelijkbare materialen als producten niet meer leverbaar zijn of de aanschafprijs wordt geïndexeerd met de consumentenprijsindex (CPI).

In de lijst met tarieven voor materiaal (per hectare) zitten ook enkele kostenposten, niet zijnde aanschaf van materiaal, die per hectare zijn berekend. Denk hierbij bijvoorbeeld aan 'kosten hoefsmid', 'afschrijving waterwerken' en 'bodembemonstering'.

Betrouwbaarheid

De betrouwbaarheid van de kosten van materieel en materiaal bevindt varieert van niveau 1 tot 3 van de bronnenladder. Het onderzoek wordt door een onafhankelijke derde uitgevoerd op basis van informatie die voorhanden is. In de periodieke evaluatie krijgen natuurbeheerders de gelegenheid aan te geven of innovatieve ontwikkelingen (zoals nieuwe grotere machines, type banden etc.) voldoende worden meegenomen.

Tekstkader 5. Bronjaren tarieven materieel en materiaal

WENR: WENR levert elk jaar de nieuwe tarieven aan. Vaak als actualisatie, maar ze indexeren ook de aanschafprijs. Zij leveren een overzicht van de tarieven van het oude jaar en het nieuwe jaar en maken daarbij geen onderscheid tussen de actualisatiestap en de indexatiestap. De huidige tarieven zijn in de SKPVE vastgesteld voor 2025.

Normenboek NBL: Wanneer de tarieven ontbraken in de aanlevering van WENR zijn de tarieven uit het Normenboek NBL gehanteerd. De tarieven uit het Normenboek zijn op basis van peiljaar 2024 en in de SKPVE geïndexeerd met CPI naar 2025.

Aanleveringen natuurbeheerders: Wanneer de tarieven ontbraken in de aanlevering van WENR en het Normenboek NBL hebben natuurbeheerders tarieven aangegeven. De aanleveringen van de natuurbeheerders zijn in de SKPVE waar nodig ook met CPI geïndexeerd naar 2025.

% 5.4 Opslag indirecte kosten

Indirecte kosten zijn kosten die niet direct toe te rekenen zijn aan een specifieke dienst, product of activiteit, maar wel noodzakelijk zijn voor het functioneren van de organisatie als geheel. Voor de indirecte kosten is gebruik gemaakt van de indeling die in de Handleiding Overheidstarieven (HOT) staat beschreven. De HOT gebruikt hierbij de term 'PIOFACH' naar de ondersteunende functies binnen de overheid, specifiek op de gebieden van Personeel, Informatievoorziening, Organisatie, Financiën, Automatisering, Communicatie en Huisvesting. Deze functies worden beschouwd als overheadkosten, oftewel indirecte kosten die noodzakelijk zijn voor het in dienst hebben van een medewerker.

Methode en bronnen

Om de indirecte kosten te bepalen, is er een onderzoek uitgevoerd onder vijf natuurbeheerders naar de kosten voor SNL (peiljaar 2023). Om te bepalen welk aandeel van de indirecte kosten is toe te rekenen aan SNL en welk aandeel is toe te rekenen aan 'Niet-SNL', is gebruikt gemaakt van de verhouding fte's SNL/ Niet-SNL. Vacatureruimte mocht hierbij meegenomen worden als de vacatures in 2023 door het huidige personeel werden opgevangen (extra werk/overwerk). Als dat niet het geval was (en werkzaamheden door ondercapaciteit niet werden uitgevoerd), is de vacatureruimte niet meegenomen.

Na de initiële aanlevering van gegevens zijn meerdere verificatie- en verduidelijkingsgesprekken gevoerd, zowel individueel met natuurbeheerders als in gezamenlijke sessies. Hierbij is zoveel mogelijk gestreefd naar een uniforme aanpak voor de toerekening van kosten, om onderlinge vergelijkbaarheid te bevorderen.

De uitkomsten van de gegevensverzameling zijn voorgelegd aan kostendeskundigen van de provincies. Op basis van hun kennis en ervaring met de toepassing van overhead in andere sectoren, hebben zij de stuurgroep geadviseerd over welke norm voor indirecte kosten passend is in de sector. Naar aanleiding van de gegevensanalyse en het advies van de kostendeskundigen is besloten een opslag van 25% op de totale directe kosten toe te passen. Indirecte kosten als onderdeel van de totale kosten zijn daarmee 20%. Deze keuze sluit aan bij de praktijk van natuurbeheerders en benadrukt tegelijkertijd de ambitie om de meest efficiënte vorm van kostenstructuur voor natuurbeheer te realiseren.

Betrouwbaarheid

De betrouwbaarheid van de opslag indirect bevindt zich tussen niveau 2 en 3 van de bronnenladder. De data zijn afkomstig uit verschillende bronnen, uitgebreid besproken en gevalideerd en door middel van de kostenexperts gebenchmarkt. Hierbij is in de gegevensaanlevering geprobeerd zoveel mogelijk aansluiting te vinden bij de jaarrekening van de deelnemende natuurbeheerders. Voor vrijwel alle onderzochte natuurbeheerders heeft dit geleid tot goed inzicht in de kosten die samenhangen met SNL-activiteiten en die met overige (Niet-SNL) werkzaamheden samenhangen. Daarnaast hebben de deelnemende natuurbeheerders om de indirecte kosten te bepalen een toedeling gemaakt op basis van fte's uit de totale personeelslijsten of urenregistratiesystemen. Deze systematiek biedt een solide basis voor de verdeling van de indirecte kosten.

Het kostprijsmodel biedt de mogelijkheid om een validatieberekening uit te voeren op het niveau van de totale kosten van PIOFACH binnen de natuurbeheerders en de kosten voor PIOFACH op de SKP-bladen. Dit maakt het mogelijk om te toetsen of de kosten op de SKP-bladen in lijn zijn met de daadwerkelijk gemaakte kosten.



5.5 Normtijd (op het SKP-blad vermeld als 'Uur per ha')

Methode en bron

De normtijd geeft de hoeveelheid tijd aan die de set arbeidseenheid nodig heeft om de beheeractiviteit eenmaal op 1 hectare uit te voeren. Sinds de start van het SKP-stelsel zijn de normtijden tot stand gekomen door middel van verschillende methoden. In onderstaand tekstkader staan deze methoden beschreven.

Tekstkader 6. Normtijd methode vorige evaluatie

Normtijden zijn vooral bepaald met de methode **veldonderzoek**. Hierbij is door onderzoekers in het veld per beheertype gemeten hoelang een bepaalde activiteit duurt. Reistijd op en tussen aangrenzende percelen is meegenomen in de normtijd. Aanrijtijden en kosten voor vervoermiddelen over grotere afstanden, zoals groot materieel en materiaal, zijn niet meegenomen in de normtijd.

Veldonderzoek is door onderzoekers gedaan in gebieden waar dit mogelijk is. Het uitgangspunt was dat bij vier terreinen de tijd voor een activiteit wordt gemeten. Als bleek dat er meer variatie in natuurterreinen was, vond afstemming plaats met de Technische

Werkgroep. Er is rekening gehouden met enige spreiding van gebieden en met enkele verschillende weersituaties, maar er heeft geen selectie plaatsgevonden van representatieve terreinen.

De normtijden hebben een **expertreview** ondergaan: experts toetsten de resultaten aan hun eigen praktijkervaringen. Als grotere verschillen aanwezig waren tussen de expertreviews en het veldonderzoek (dit kwam weinig voor), werd dit besproken in de Technische Werkgroep SNL van BIJ12.⁴⁴ Dit kon leiden tot aanvullend veldonderzoek of een besluit door de Technische Werkgroep over de definitief aan te houden normtijd.

Voor activiteiten waar geen veldonderzoek mogelijk is, is gebruik gemaakt van een **praktijkuitvraag** (via enquêtes) onder natuurbeheerders, waarbij zij informatie baseren op gegevens uit de administratie. Dit betrof overigens met name incidentele kleinere (deel-)activiteiten die nauwelijks te meten zijn, zoals de activiteit 'onderhouden/ vervangen stuw in een veld' en het 'verzorgen van beheerdieren' (zoals grote grazers).

Daarnaast zijn er **GIS-analyses** uitgevoerd, bijvoorbeeld voor het bepalen van de lengte van rasters, en analyses met behulp van luchtfoto's om te bepalen hoe dicht de opslag op heideterreinen is.

Tijdens de SKPVE is deze basis van de normtijden niet aangepast. Experts hebben tijdens de SKPVE normtijden herbevestigd, waardoor ze actueel zijn in 2025. Alleen wanneer er een onderbouwde reden was, is er afgeweken van de eerder vastgestelde normtijden.

Recente ontwikkelingen en externe factoren kunnen ertoe hebben geleid dat het beheer voor de instandhouding van de natuur op een andere wijze moet worden uitgevoerd of de normbepalende omstandigheden zijn gewijzigd. Bijvoorbeeld wanneer de set arbeidseenheid is gewijzigd (gebruik van ander type trekker), of wanneer er sprake is van meer opslag vanwege de stikstofdepositie (klimaatverandering). Recent ontwikkelingen zijn tijdens de SKPVE aanleiding geweest om normtijden aan te passen.

Bij het aanpassen van bestaande normtijden of het toevoegen van nieuwe activiteiten is geprobeerd aan te sluiten bij de normtijden uit het Normenboek. Als er geen passende normen beschikbaar waren, is de tijdnorm vastgesteld op basis van de expertise van natuurbeheerders.

Betrouwbaarheid

De betrouwbaarheid van de normtijd-bepaling door de combinatie van veldonderzoek en expertreviews bevindt zich tussen de niveaus 3 en 5 van de bronnenladder. Normtijden die zijn gebaseerd op wetenschappelijk onderzoek en vanuit de praktijk zijn gevalideerd, bevinden zich op niveau 3.

De betrouwbaarheid bij de praktijk uitvraag via enquêtes bevindt zich op niveau 5 van de bronnenladder. Hierbij is de interne administratie geraadpleegd. De enquêtes geven een indicatie van de tijd die nodig is om de activiteit uit te voeren en zijn alleen door de praktijk gevalideerd. Hierdoor is de betrouwbaarheid lager.

De tijdinschattingen op basis van expert reviews bevinden zich tussen de niveaus 4 en 5. Tijdens de SKPVE hebben experts deze inschattingen gemaakt op basis van ecologische kennis en praktijkervaring. Vervolgens zijn ze getoetst en gevalideerd door een bredere kring van natuurbeheerders en provincies. Door de toetsing in een bredere kring van experts neemt de betrouwbaarheid toe en zijn de normen meer onafhankelijk

⁴⁴ Voor een toelichting over de rol en positie van de Technische Werkgroep SNL zie paragraaf **Fout! Verwijzingsbron niet gevonden..**

vastgesteld. Nadere onderbouwing door middel van veldmetingen of enquêtes wordt waar mogelijk aanbevolen.

0,2 5.6 Frequentie per jaar

Methode en bron

De frequentie wordt gebruikt om te komen tot een kosteneenheid per jaar. Per activiteit is aangegeven hoe vaak deze activiteit jaarlijks wordt uitgevoerd. Als een activiteit een of meer keer per jaar wordt uitgevoerd, dan is de frequentie groter of gelijk aan 1. Is dit minder dan een keer per jaar, dan is de frequentie kleiner dan 1.

Frequenties voor individuele beheeractiviteiten binnen beheertypen zijn vooral bepaald aan de hand van **expert reviews** van grote natuurbeheerders (zoals Staatsbosbeheer, Natuurmonumenten, Unie van Bosgroepen en de Landschappen) in gezamenlijke sessies met de provincies. Door ervaringsdeskundigen wordt de 'frequentie' vastgesteld, die in de natuurbeheer praktijk overwegend wordt aangehouden. Er is goed inzicht in de verschillende beheertypen nodig om de frequenties juist vast te stellen. De frequentie is vervolgens **getoetst in een bredere kring** van ervaringsdeskundigen van natuurbeheerders en provincies. Daarnaast zijn enkele frequenties onderzocht en geactualiseerd door onderzoekers via **veldmetingen** (zie kopje Normtijd).

Betrouwbaarheid

De expert reviews bevinden zich op niveau 4 van de bronnenladder, doordat inschattingen worden gemaakt vanuit ecologische kennis en ervaring van natuurbeheerders. Door de toetsing in een bredere kring van experts neemt de betrouwbaarheid toe en zijn de normen meer onafhankelijk vastgesteld.

Bij veldonderzoek is sprake van een relatief hoge betrouwbaarheid (zie toelichting paragraaf Normtijd).



5.7 Percentage te bewerken oppervlakte

5.7.1 Percentage oppervlakte zonder ingebruikgeving

Methode en bron

Het percentage te bewerken oppervlakte betreft het percentage oppervlakte van het areaal van een beheertype waarop de activiteit wordt uitgevoerd. Het percentage te bewerken oppervlakte is afhankelijk van het beheertype (abiotische en ecologische omstandigheden) en van de specifieke beheeractiviteit. Het percentage kan zijn bepaald op basis van:

- Het percentage oppervlakte binnen een beheertype. Het gaat dan om het percentage oppervlakte dat moet worden bewerkt. Zo nemen in bepaalde beheertypen (zoals grasland) sloten of waterwegen een significant deel van het areaal in. Dit kan bijvoorbeeld 20% zijn, waardoor de te maaien oppervlakte 80% is.
- De procentuele verdeling op basis van verschillende bewerkingsmethoden. De natuurbeheerders geven bijvoorbeeld aan 50% van het terrein met een rupstrekker te bewerken en de andere 50% met een reguliere trekker met een front- en zijmaaier. Of bij het onderhouden van rasters is bijvoorbeeld 25% van de rasters lastig bereikbaar, waardoor handmatig onderhoud nodig is. Voor 25% van de rasters is daardoor een hogere tijdnorm van toepassing.

- De afbakening in de normbepalende omstandigheden. Bij een aantal activiteiten is de tijdnorm gebaseerd op de normbepalende omstandigheden. Dit is bijvoorbeeld het geval bij het verzamelen van ongewenste vegetatie. De tijdnorm is al gebaseerd op 250 stuks per hectare. Daarom is het percentage te bewerken oppervlakte 100%. De afbakening is al in de normbepalende omstandigheden en tijdnorm per hectare verwerkt.

Percentages te bewerken oppervlakte zijn vooral bepaald aan de hand van **expert reviews** van grote natuurbeheerders (waaronder Staatsbosbeheer, Natuurmonumenten, Unie van Bosgroepen en de Landschappen) en de provincies. Door ervaringsdeskundigen is het gemiddeld bewerkte oppervlakte bij één keer uitvoeren van de specifieke beheeractiviteit bepaald (soms op basis van GIS-analyses van lucht- of satellietfoto's). Er is goed inzicht in de verschillende beheerterreinen nodig om de percentages juist vast te stellen en te voorkomen dat percentages dubbel worden meegeteld in de SKP-bladen. Dit percentage is vervolgens **getoetst in een bredere kring** van ervaringsdeskundigen van natuurbeheerders en provincies.

Daarnaast zijn in de vorige SKP-evaluatie enkele percentages oppervlakte onderzocht door onderzoekers via **veldmetingen** (zie 5.5 Normtijd). Dit betrof metingen voor bepaalde type machines. Bij veldmetingen is geen rekening gehouden met sloten, poelen, bosjes en dergelijke, want een bepaald percentage van de oppervlakte mag afwijken van wat bij het beheertype is omschreven. Er heeft bij veldmetingen een extrapolatie van de gevonden waarden plaatsgevonden om het gemiddelde percentage oppervlakte te bepalen.

Tijdens de SKPVE zijn de bewerkingspercentages geëvalueerd. Deze zijn (her)bevestigd, opnieuw vastgesteld door experts of aangepast aan de hand van een GIS-analyse. Alle geëvalueerde bewerkingspercentages zijn daarmee actueel voor 2025.

Betrouwbaarheid

De betrouwbaarheid van de bepaling van het percentage te bewerken oppervlakte bevindt zich op niveau 4 van de bronnenladder. De betrouwbaarheid van ervaringscijfers kan lager zijn als een kleine groep van ervaringsdeskundigen is betrokken en niet alle variaties vertegenwoordigd zijn. Door de toetsing in een bredere kring van experts neemt de betrouwbaarheid toe en zijn de normen meer onafhankelijk vastgesteld.

Bij veldonderzoek is sprake van een relatief hoge betrouwbaarheid (zie toelichting paragraaf Normtijd).

5.7.2 Percentage oppervlakte met ingebruikgeving

Op de SKP-bladen waar sprake is van ingebruikgeving (IGG) is het percentage te bewerken oppervlakte anders uitgerekend.

Methode en bron

Informatie over percentage IGG en het aandeel natuurbeheerder in IGG is door meerdere natuurbeheerders verzameld. Hierbij zijn natuurbeheerders van verschillende omvang meegenomen, waaronder ook particulieren. Sommige grotere natuurbeheerders konden informatie over het percentage IGG aanleveren op basis van geregistreerde data vanuit GIS-kaarten. Andere natuurbeheerders hebben gegevens aangeleverd op basis van enquêtes die zij onder particuliere natuurbeheerders hebben uitgezet. Alle gegevens zijn gevalideerd door middel van individuele en gezamenlijke gesprekken en waar mogelijk inzicht in de administratiesystemen.

Informatie over het percentage natuurbeheerder in IGG is voor alle natuurbeheerders op basis van enquêtes tot stand gekomen. In meerdere expertsessies en begeleidingsgroepen zijn deze percentages gevalideerd.

Betrouwbaarheid

Percentage IGG

Het percentage ingebruikgeving via IGG verschilt tussen de verschillende natuurbeheerders, daarnaast varieert het detailniveau (en daarmee de kwaliteit) van de data over dit percentage. Voor het bepalen van het areaal is desalniettemin uitgegaan van een gewogen gemiddelde. De reden hiervoor is dat deze keuze de praktijk zo dicht mogelijk benadert. De grotere natuurbeheerders - waarvoor een dataset beschikbaar is gebaseerd op geregistreerde data - bepalen immers voor het overgrote deel de gemiddelde cijfers voor alle arealen. Verschillen tussen natuurbeheerders worden daarmee op basis van de verpachte oppervlakte verrekend. De betrouwbaarheid bevindt zich op niveau 4 van de bronnenladder.

Percentage natuurbeheerders in verpachting

De percentages van activiteiten die natuurbeheerders uitvoeren in verpachte gebieden zijn uitgebreid besproken in zowel de begeleidingsgroep als de expertgroepen. Dit werd gedaan naar aanleiding van verschillen die uit de gegevensaanlevering naar voren kwamen. Na grondige validatie is voor de percentages natuurbeheerder in IGG gekozen voor een gemiddelde op basis van de grootste natuurbeheerders. De betrouwbaarheid bevindt zich op niveau 5 van de bronnenladder.



5.8 Herkomst normtijd

Op het SKP-blad is per activiteit de herkomst van de bron voor de normtijd weergegeven.⁴⁵ De bronnen van de overige parameters van de activiteit zijn beschreven in het Handboek.

Methode en bron

Hieronder zijn de verschillende bronnen voor de normtijd weergegeven:

- **Normenboek NBL:** In het Normenboek Natuur, Bos en Landschap staan de tijdnormen en kostennormen voor diverse aanleg- en beheeractiviteiten van bos- en natuurterreinen en landschapselementen. Het Normenboek NBL komt eens per twee jaar uit. De uitgave van 2024 is gebruikt voor de SKPVE.
- **WENR-rapporten:** In opdracht van de Technische Werkgroep is periodiek een aantal activiteiten en bijbehorende parameters door onderzoeksbureau WENR uitgezocht. De meest gebruikte bronnen zijn vermeld in onderstaande tabel:

Tabel 3. Overzicht bronnen WENR-rapporten

Bron	Auteur	Jaartal
Kostennormen SNL 2011-2014	Wageningen Environmental Research (Alterra)	2015
Kostennormen SNL 2015	Wageningen Environmental Research (Alterra)	2016
Kostennormen SNL 2016	Wageningen Environmental Research (Alterra)	2017

⁴⁵ Kolom S van het SKP-blad.

Bron	Auteur	Jaartal
Kostennormen SNL 2017	Wageningen Environmental Research (Alterra)	2018
Kostennormen SNL 2018-2019	Wageningen Environmental Research (Alterra)	2020

- **Overige bronnen** die tijdens de SKPVE 2024-2025 zijn bevestigd. De meest gebruikte bronnen zijn vermeld in onderstaande tabel:

Tabel 4. Overzicht overige bronnen

Bron	Auteur	Jaartal
Het Groene Boek IMAG	Onbekend	Onbekend
IKL 2015	Onbekend	2015

- **Expert judgement natuurbeheerders 2024-2025:** Inschattingen door ervaringsdeskundigen tijdens de SKPVE.

Voor sommige maatregelen geldt dat zij niet alleen gebaseerd zijn op een tijdmeting of expertinschatting, maar dat er een uitgebreide berekening achter zit. Activiteiten/maatregelen met **nadere onderbouwing** zijn weergegeven in Tabel 5.

Tabel 5. Bronnen maatregelen

Maatregel	Nadere onderbouwing
Begrazen binnen raster/sloten	De verschillende onderdelen van de activiteiten 'verzorgen/controleeren beheerdieren' en 'verzorgen drinkwater' zijn afkomstig uit <i>Kostennormen SNL 2011-2014, Wageningen Environmental Research</i> . Een actualisatie van de parameters is onderzocht in <i>Kostennormen SNL 2016, Wageningen Environmental Research</i> . Tijdens de SKPVE is de maatregel toegevoegd aan enkele beheertypen. Voor deze nieuwe beheertypen zijn cijfers gebaseerd op vergelijkbare typen op basis van expert judgement. Omdat is aangegeven dat kuddes minimaal om de 2 dagen gecontroleerd worden, is de tijdnorm voor toezicht met 50% verhoogd. Op basis van onze reconstructie van de onderliggende berekening, is ons beeld dat dit qua effect vergelijkbaar is met het verhogen van de frequentie van de controles. De frequentie van controles stond in de Alterra berekening op 2x per week.
Onderhouden/vervangen rasters	De onderliggende berekening van de verschillende activiteiten (plaatsen, onderhouden, verwijderen) is beschreven in <i>Kostennormen SNL 2011-2014, Wageningen Environmental Research</i> . In <i>Kostennormen SNL 2016, Wageningen Environmental Research</i> is nader onderzoek gedaan naar de bereikbaarheid van rasters en het verwijderen van rasters.
Onderhoud brug/duiker/dam/stuw/put	In de Alterra rapporten van 2011-2014, 2015, 2016 en 2017 zijn deelonderzoeken van de berekening van het onderhouden/vervangen brug/duiker/dam/stuw/put weergegeven. Op dit moment zijn de normen van de SKP's in 2009 aangehouden op de SKP-bladen. Deze zijn gebaseerd op de Alterra-rapporten.

Maatregel	Nadere onderbouwing
Regelen waterstand	In <i>Kostennormen SNL 2011-2014, Wageningen Environmental Research</i> is een aanzet gegeven voor de tijd per hectare voor het instellen van stuwen. In de gemiddelde tijdnorm per hectare is al een frequentie, een aantal stuwen/molens per oppervlakte en de tijd per stuw/molen per keer verwerkt.
Certificering bos	De urenbesteding voor de eigen werkzaamheden en de materiële kosten voor advies en de certificeerder zijn gebaseerd op <i>Kostennormen SNL 2015, Wageningen Environmental Research</i> . De berekening van het bewerkingspercentage voor certificering, waarbij rekening wordt gehouden met het niet-gecertificeerde deel, is gebaseerd op een e-mail ⁴⁶ met berekeningen van de aan de SKPVE deelnemende natuurbeheerders.
Ecologisch voorlopen	Notitie Ecologisch Voorlopen SKP. ⁴⁷ Inzicht in de methode die gevolgd is om per beheertype te komen tot een inzet voor ecologisch voorlopen in het veld in uur per hectare per jaar.
Boomveiligheidscontrole	De aan de SKPVE deelnemende natuurbeheerders hebben een achterliggende berekening voor de gemiddelde padlengte opgesteld voor de bostypen waar boomveiligheidscontrole nodig is.
Voorkomen hervestiging exoten	Memo Exotenbeheer. ⁴⁸ Uitwerking van de maatregelen op de SKP-bladen voor voorkoming hervestiging exoten.
Houtopbrengsten	Notitie Houtopbrengsten SKP. ⁴⁹ Bron voor vrijkomende hoeveelheden hout en actuele houtprijzen.

Betrouwbaarheid

De betrouwbaarheid van de normtijdbepaling staat beschreven in paragraaf 5.5.

5.9 Opslag niet-verrekenbare btw

Niet-verrekenbare btw is het deel van de btw dat een natuurbeheerder betaalt aan leveranciers of aannemers, maar wat niet kan worden teruggevraagd bij de Belastingdienst. In de standaardkostprijzen voor beheer is eerder bepaald dat deze niet-verrekenbare btw als subsidiabele kostenpost kan worden opgevoerd, mits de btw daadwerkelijk niet te verrekenen is. Voor natuurbeheerders is dit een relevante post,

⁴⁶ De e-mail met de berekeningen voor Certificering Bos is opgenomen in het verzameldocument met alle notities van de TBO's genaamd 'Bundeling bronnen TBO's'. De mail is verstuurd op 7 januari 2025.

⁴⁷ De notitie over ecologisch voorlopen is opgenomen in het verzameldocument met alle notities van de TBO's genaamd 'Bundeling bronnen TBO's'. De notitie is vastgesteld in de reviewsessie van 29 januari 2025.

⁴⁸ De notitie over exotenbeheer is opgenomen in het verzameldocument met alle de notitie van de TBO's genaamd 'Bundeling bronnen TBO's'. De notitie is vastgesteld in de begeleidingsgroep van 3 april 2025.

⁴⁹ De notitie over houtopbrengsten is opgenomen in het verzameldocument met alle de notitie van de TBO's genaamd 'Bundeling bronnen TBO's'. De notitie is vastgesteld in de begeleidingsgroep van 22 oktober 2024.

omdat zij vanwege hun gemengde activiteiten (zowel economisch als niet-economisch) slechts beperkt btw kunnen verrekenen.

Tijdens de evaluatie van de kostprijzen is opnieuw gekeken naar hoe hiermee moet worden omgegaan. De TBO's gaven aan dat btw op opbrengsten, zoals houtverkoop, niet verrekend kan worden met btw op uitgaven die op de SKP-bladen zijn opgenomen. Hun redenering is ondersteund met correspondentie met de Belastingdienst: natuurbeheeractiviteiten vallen buiten de btw-heffing, waardoor de daaraan gerelateerde kosten (inclusief btw) een echte last vormen. Verrekening met opbrengsten is alleen van toepassing voor economische activiteiten die een relatie hebben met het verkochte product.

Hoewel er discussie was over de vraag of houtproductie niet alsnog als economische activiteit moet worden gezien, heeft de stuurgroep geoordeeld dat de btw over opbrengsten niet moet worden verrekend met btw op natuurbeheeruitgaven. Dit voorkomt dat het aandeel niet-verrekenbare btw op niet-economische activiteiten wordt verlaagd door de opbrengsten.

Wel is vastgesteld dat bepaalde natuurbeheerders, zoals particulieren en natuurcollectieven, in sommige gevallen wél btw kunnen verrekenen. Omdat hierover geen exacte gegevens beschikbaar zijn, is besloten een correctie toe te passen op het totaal van de niet-verrekenbare btw, op basis van een geschatte verdeling van het areaal. Zie onderstaande tabel voor de gekozen verdeling.

Tabel 6. Correctie niet-verrekenbare btw

Beheerder	Oppervlakte in ha	Toerekening
Gemeente	232	0%
Natuurcollectief	13.473	50%
Natuurmonumenten	87.572	0%
Onbekend	1.772	0%
Particulier	17.786	50%
Particulier Provincie Monitoring	1.583	0%
Provinciaal Landschap	102.260	0%
Staatsbosbeheer	230.194	0%
Unie van Bosgroepen	80.928	50%
Eindtotaal	535.800	56.094 hectare
Correctie		10,5%

Methode en bron

Voor de berekening van btw zijn de kosten op het SKP-blad verdeeld in de personele kosten, materiele kosten, materiaalkosten, kosten voor Werkbegeleiding, indirecte kosten en de opbrengsten. Vervolgens zijn deze onderdelen vermenigvuldigd met het btw-percentage en een toerekeningspercentage. Onderstaande tabel geeft voor ieder onderdeel aan welk toerekeningspercentage is gehanteerd en op welke manier.

Tabel 7. Toelichting niet-verrekenbare btw op SKP-bladen

Uitsplitsing kosten	Btw	Toerekeningspercentage	Toelichting
Aandeel personeel	21%	53%	Gewogen gemiddelde aandeel mens ten opzichte van totale kosten. Gebaseerd op gegevensaanlevering 5 TBO's in onderzoek indirecte kosten en werkbegeleiding.
Aandeel materieel	21%	100%	
Aandeel materiaal	21%	100%	
Opbrengsten	21%	0%	

Uitsplitsing kosten	Btw	Toerekeningspercentage	Toelichting
Indirecte kosten	21%	37%	Bron: Staatsbosbeheer (verhouding niet verrekenbare btw in indirecte kosten)
Werkbegeleiding	21%	34%	Bron: Staatsbosbeheer (verhouding niet verrekenbare btw in kosten werkbegeleiding)
Totaal btw voor correctie particulieren Correctie		89,51%	Optelsom btw Uitgangspunt 10,49% van de natuurbeheerders kan btw verrekenen.
Totaal btw na correctie			Optelsom btw * correctiefactor

Onderstaande tabel geeft een voorbeeld van de toepassing van niet-verrekenbare btw op een SKP-blad.

Tabel 8. Voorbeeldberekening Niet-verrekenbare btw op SKP-blad N10.01

Uitsplitsing kosten	Kosten excl. Btw	Btw
Aandeel personeel (excl. indirect & wb)	€ 386,60	€ 42,96
Aandeel materieel (excl. indirect & wb)	€ 854,04	€ 179,35
Aandeel materiaal (excl. indirect & wb)	€ 321,07	€ 67,42
Opbrengsten	€ -	€ -
Indirecte kosten	€ 504,38	€ 39,50
Werkbegeleiding	€ 452,90	€ 31,99
Totaal btw	€ 2.518,99	€ 323,33

Betrouwbaarheid

Binnen de SKPVE is gestreefd naar de meest betrouwbare toerekening binnen de beschikbare tijd. Voor sommige toerekeningspercentages, zoals het aandeel personeel, is er een gedegen en duidelijke onderbouwing geleverd. Deze percentages zijn goed gedocumenteerd, waardoor de betrouwbaarheid van de berekeningen zich bevindt op niveau 4 van de bronnenladder.

Voor andere kostenposten, zoals de toerekening van indirecte kosten en werkbegeleiding, is gebruikgemaakt van één enkele bron. Dit beperkt de nauwkeurigheid van de toerekeningen, aangezien de gegevens mogelijk niet volledig representatief zijn voor alle situaties. De betrouwbaarheid bevindt zich op niveau 5 van de bronnenladder.

Daarnaast is voor de correctie van natuurbeheerders die wél btw kunnen verrekenen, een beredeneerde inschatting gemaakt door de stuurgroep. Deze schatting is gebaseerd op de beschikbare informatie, maar de betrouwbaarheid ervan is lager vanwege de beperkte data. De stuurgroep heeft gekozen voor een pragmatische benadering om toch tot een werkbare oplossing te komen. De betrouwbaarheid bevindt zich op niveau 5 van de bronnenladder.

5.10 Opbrengsten in eigen regie en IGG

5.10.1 Opbrengsten ingebruikgeving (IGG)

Bij het evalueren van de kosten in de SKP-bladen geldt het uitgangspunt dat wordt uitgegaan van de kosten, die gemiddeld nodig zijn voor instandhouding van het beheertype. Ditzelfde uitgangspunt geldt voor de IGG-opbrengsten. Voor de gemiddelde IGG-

opbrengsten geldt echter dat deze niet alleen worden bepaald door het gerelateerde beheer, maar ook door externe factoren. Voor de IGG-opbrengsten in de SKP-bladen is daarom rekening gehouden met de factoren die de IGG-opbrengsten bepalen (dus de feitelijke opbrengsten voor IGG). Zie onderstaand tekstkader voor deze factoren.

Tekstkader 7. Factoren die IGG-opbrengsten bepalen

De pachtprijs is maatwerk per pachter en per contract. Hierbij wordt door de TBO's vastgehouden aan standaard voorwaarden waaraan de pachter moet voldoen. Vervolgens gelden er voorwaarden die per contract kunnen verschillen.

Er zijn verschillende factoren die een positief of negatief effect hebben op de pachtopbrengsten. Factoren die een positief effect hebben op de pachtopbrengsten zijn:

- De verwachte (gewas)opbrengst van het land. In de huidige situatie is ervan uitgegaan dat dit over het algemeen een netto positief effect is.
- Beschikbaarheid/ bereikbaarheid van het land. Dit is afhankelijk van de positionering, locatie van het gebied en de directe aansluiting van het perceel bij al in gebruik of bezit zijnde gronden. Het gaat hierbij ook over de bewerkbaarheid van de grond (zoals percelen met goede afwatering).
- Regionale vraag en aanbod van grond op lokaal of regionaal niveau. Pacht prijzen zijn hoger in gebieden met schaarste aan bepaalde typen grond.
- GLB-subsidie. Boeren ontvangen subsidies vanuit het Gemeenschappelijk landbouwbeleid (van de EU). Dit betreft een basisbetaling, een hectaretoeslag die bedoeld is als inkomenssteun voor boeren, en een eco-premie, gebaseerd op maatregelen die boeren op hun bedrijf kunnen nemen inzake natuur, klimaat, bodem, water en landschap. Als boeren gronden van TBO's pachten en deze gebruiken in hun bedrijfsvoering, hebben zij voor die hectares recht op zowel de basisbetaling als de eco-premie. Deze financiële stroom kan leiden tot hogere pacht prijzen.

Eco-regeling. Boeren ontvangen een eco-premie (een bedrag vermenigvuldigd met een totaal aantal hectare) door punten te behalen met eco-activiteiten, in aanvulling op bovenstaande basisbetaling. Eco-activiteiten zijn activiteiten die bijdragen aan vijf doelen (zoals biodiversiteit of klimaat). Voorbeelden van eco-activiteiten zijn: D01 Biologische landbouw, H04 langjarig grasland en H05 Grasland met kruiden.

Mestplaatsingsruimte. De ruimte van natuurgronden telt (soms) voor de pachter mee voor de berekening van de mestplaatsingsruimte. Wanneer de dieren van de pachter meer fosfaat produceren dan dat de pachter mag toepassen, dient dit mestoverschot te worden verwerkt. Doordat de gebruikruimte fosfaat op de natuurgrond afgetrokken mag worden van de verwachte fosfaatproductie, hoeft een pachter minder mestoverschot te verwerken. Negatief effect

Factoren die een negatief effect hebben op de pachtopbrengsten zijn:

- De overeengekomen maatregelen, beperkingen en specifieke voorwaarden. Dit betreft bijvoorbeeld vereisten met betrekking tot chemische bestrijdingsmiddelen, bemestingen de vraag of het perceel beweid, gemaaid of gehooid moet worden, of uitgestelde maaidata.
- De bereikbaarheid van het terrein voor de pachter. Als een terrein slecht bereikbaar is, bijvoorbeeld wanneer het alleen per boot bereikbaar is, kost het de pachter meer tijd en kosten om het land te kunnen gebruiken en om de maatregelen te kunnen uitvoeren.
- Vernatting, verschraling of kwaliteitsverlies vanuit het perspectief van landbouwkundig medegebruik. Als er minder -droge stof van land gehaald kan worden of de kwaliteit daalt vanuit landbouwkundig perspectief, dan gaat de pacht prijs naar beneden. Zo kan vanwege vernatting het land minder goed bewerkbaar zijn of kan verschraling of

toename van bijvoorbeeld Jakobskruid leiden tot lagere opbrengsten vanuit het perspectief van landbouwkundig medegebruik.

- In de SKP-bladen heeft via de huidige systematiek ook het feit dat het verpachte gebied andere beheertypen (lanen, houtwallen) met minder opbrengsten bevat, een negatieve invloed op de verrekening van de pachtopbrengsten in de SKP-bladen.

Deze veelheid van factoren verklaart waarom de werkzaamheden die de pachter uitvoert, zich niet 1:1 laten vertalen in de pachtprijs. De beperkende voorwaarden zijn op zichzelf weliswaar prijsdrukkend (met andere woorden daarmee wordt de pachter 'betaald'), maar tegelijkertijd zijn er andere factoren zoals GLB en mest die de pachtprijs (fors) omhoogstuwten. Overigens leiden hogere pachtprizen niet tot dubbele financiering van de verpachter, omdat de inkomsten verrekend worden in de SKP's.

Kosten van IGG

TBO's ondernemen verschillende activiteiten om contracten voor ingebruikgeving van natuurterreinen op te stellen, te begeleiden en te onderhouden. Onderstaande activiteiten geven een globaal beeld van de kosten die bij verpachting kunnen komen kijken. In het deelonderzoek Indirecte kosten zijn deze kosten in beeld gebracht. Er is voor gekozen om deze kosten te vergoeden in de SKP-bladen, als onderdeel van de activiteit werkbegeleiding. Dit zijn kosten die de verpachter moet maken om IGG mogelijk te maken en staan dus los van de directe beheerkosten van verpachter (voor bijvoorbeeld wegonderhoud van het verpachte).

Begeleiding van pachters (het voeren van een administratie en begeleidingstijd voor natuurbeheerders) omvat:

- Voorbereiding IGG: bepalen beheermaatregelen met driehoek Beheer, Ecologie en Publiek, aanmaken en verwerking giskaarten, op kaart zetten te verpachten clusters.
- Verpachtingsproces: opstellen selectiecriteria, voorbereiden en publiceren via pachtgrond.nu, (of uitvraag) gunningsproces, opstellen pachtcontract.
- Opstarten verpachting: kennismaken en maken aanvullende beheerafspraken pachter (het pachtgesprek).
- Kwaliteitsborging van beheertype: jaarlijks bezoek aan de pachter, tweejaarlijkse controle in het veld of pachter zich houdt aan de voorwaarden.
- Ecologische begeleiding: zelf uitvoeren van flora- en faunacheck, opstellen van gedragscode voor pachter, in het veld uitzetten van de fasering of bescherming.

Betrouwbaarheid

Het vermelde percentage IGG en de (pacht)opbrengsten per hectare zijn gebaseerd op de administratie en expertinschattingen van Staatsbosbeheer, Natuurmonumenten, LandschappenNL, de Unie van Bosgroepen en Part-Ner. Deze cijfers zijn in 2025 verzameld. De betrouwbaarheid bevindt zich op niveau 4 van de bronnenladder.

Tekstkader 8. Bronjaar opbrengsten IGG

Tijdens de SKPVE hebben de TBO's geactualiseerde opbrengsten aangeleverd. Deze tarieven zijn op basis van peiljaar 2023 en geïndexeerd met CPI naar 2025.

5.10.2 Opbrengsten eigen regie

Naast IGG zijn in diverse SKP-bladen opbrengsten van bijproducten van het natuurbeheer meegenomen. Het gaat dan om oogstproducten die in eigen beheer zijn afgevoerd.

Het betreft significante marktopbrengsten die direct gerelateerd zijn aan het natuurbeheer. Zo zijn bijvoorbeeld de beperkte opbrengsten voor het laten plukken van fruit bij oude fruitboomgaarden niet opgenomen in de SKP. Ook opbrengsten uit faunabeheer, 'natuurvlees' en traditionele gewassen (zoals rogge en spelt) vallen buiten de huidige definitie van significante opbrengsten.

De volgende opbrengsten zijn meegenomen in de SKP-bladen:⁵⁰

- Oogst hout: opbrengsten (o.a. brandhout, osb, vezels) vanaf de bosweg, zonder kosten voor transport.
- Biomassa: tak- en tophout worden versnipperd en verwerkt tot chips. Bij grote hoeveelheden kunnen natuurbeheerders deze chips vermarkten.
- Bossen riet.
- Graan en stro.

De normopbrengsten zijn bepaald op basis van onderzoeksbureau WENR of bronnen van de natuurbeheerders. De natuurbeheerders zijn hierbij uitgegaan van de meest recente cijfers van oogst in regulier beheer en actuele prijzen.

Om de opbrengsten te berekenen, gelden de volgende SKP-parameters:

- Opbrengst in eenheid per hectare, oogst hout in m³ en biomassa in ton
- Opbrengst in € per eenheid, prijs per m³ of ton;
- Frequentie, hoe vaak wordt de opbrengst gerealiseerd (gelijk aan de oogstcyclus);
- Percentage oppervlakte per jaar: het percentage oppervlakte van het beheertype dat jaarlijks de opbrengst oplevert.

Door bovenstaande factoren met elkaar te vermenigvuldigen wordt de standaardjaaropbrengst voor het specifieke opbrengstproduct berekend. De opbrengst is uitgedrukt in een standaardopbrengst per hectare per jaar. De berekening is weergegeven in onderstaande figuur:

Figuur 10. Berekening opbrengst in eigen regie *Opbrengst eigen regie = eenheid per ha * € per eenheid * frequentie * % oppervlakte*

Tekstkader 9. Bronjaren opbrengsten in eigen regie

WENR: WENR levert elk jaar een indexatie van de opbrengsten aan op basis van indexatie met de CPI.

Aanleveringen TBO's: Tijdens de SKPVE hebben de TBO's ook geactualiseerde opbrengsten aangeleverd waar de opbrengsten vanuit WENR niet passend waren. Deze tarieven zijn op basis van peiljaar 2024 en geïndexeerd met CPI naar 2025.

⁵⁰ De opbrengsten van maaisel zijn niet afzonderlijk vermeld op de SKP-bladen, aangezien deze vrijwel uitsluitend bij pacht voorkomen. Daarom is op deze SKP-bladen alleen de IGG-opbrengst opgenomen.

6 Berekening aanvullende bijdragen

De SVNL-subsidieregeling kent meerdere aanvullende bijdragen. Per provincie wordt besloten welke aanvullende bijdragen beschikbaar worden gesteld voor de subsidieontvanger. Onderstaand zijn de aanvullende bijdragen toegelicht en is aangegeven hoe deze zijn bepaald.

In de SKPVE is geëvalueerd voor welke aanvullende bijdragen een andere berekenings-systematiek wenselijk was. Dit was aan de orde voor de aanvullende bijdragen Voorzieningen, Toezicht en Gescheperde schaapskuddes. Voor de aanvullende bijdragen Varen en monitoring is in de SKPVE besloten dat een nieuwe berekeningsystematiek niet nodig was.

6.1 Voorzieningen

SVNL-subsidieontvangers zijn bijna altijd verplicht hun natuurterreinen op paden en wegen open te stellen voor algemeen publiek. Tijdens de SKP-evaluatie 2016 is met medewerking van een extern bureau vastgesteld welke voorzieningen door het SNL-subsidiegever aan de terreineigenaar vergoed zouden moeten worden als gevolg van deze openstellingseis.

6.1.1 Wijze van berekening

De berekening bestaat uit de volgende parameters:

1. Kosten per voorziening
2. Dichtheid van de voorzieningen
3. Opslag indirecte kosten

Figuur 11. Berekening Standaardkostprijs Voorzieningen

$$\begin{aligned}
 &SKP \text{ voorzieningen} \\
 &= \text{Kosten voorzieningen (€)} * \text{Dichtheid voorzieningen (per ha)} \\
 & * \text{opslag indirecte kosten}
 \end{aligned}$$

6.1.2 Toelichting

De voorzieningen waarop de berekening is gebaseerd zijn wandel- en fietspaden, parkeerterreinen, bruggen, banken, regelgevende bebording en handwijzers. De bijdrage is bedoeld voor het onderhoud van de voorzieningen. Vervangingskosten van de voorzieningen zijn niet opgenomen. Voorzieningen die er niet onder vallen zijn bijvoorbeeld extra voorzieningen zoals picknicktafels en informatieborden, ATB-paden en ruiterroutes, excursies en rondleidingen en vaarwegen. De keuze voor het wel of niet opnemen van voorzieningen in de bijdrage is bepaald tijdens de SKP-evaluatie van 2016. De totale kostprijs voor voorzieningen is vervolgens bepaald door de kosten van de voorzieningen bij elkaar op te tellen en te vermenigvuldigen met het opslagpercentage indirecte kosten. Sinds 2015 worden de kosten van de voorzieningen jaarlijks geïndexeerd op basis van de consumentenprijsindex (CPI).

In de SKPVE is besloten aan bovenstaande rekenwijze vast te houden en enkel de dichtheden van de voorzieningen te actualiseren.

De kostprijs van de voorzieningen is bepaald in 2015⁵¹ en de dichtheden van de voorzieningen zijn geactualiseerd in 2024, weergegeven in Tabel 9.

Zowel indirecte kosten, werkbegeleiding als niet-verrekenbare btw zijn in deze aanvullende bijdrage opgenomen.

Tabel 9. Onderbouwing voorzieningenbijdrage

Type voorziening	€/eenheid/jaar (prijsniveau 2015)	Bron kostprijzen	Dichtheid/hectare (2024)	Bron dichtheid	Kosten/hectare/jaar (o.b.v. kostprijzen 2015) ⁵²
Wandelpaden	€0,28/m2	Verver & Kok (2014) o.b.v. Groene Boek (IMAG, 1993)	47 m en 2 m breed	SBB 2024	€26,32
Fietspaden	€0,37/m2	Verver & Kok (2014) o.b.v. Groene Boek (IMAG, 1993)	5,13 m lang en 1,9 m breed	SBB 2024	€3,61
Parkeerterreinen half-verhard	€0,40/m2	Verver & Kok (2014) o.b.v. Groene Boek (IMAG, 1993)	2,7 m2	SBB 2024	€1,08
Bruggen ⁵³	€2.100,00/stuk	SBB	0,004 stuks	SBB 2024	€8,40
Banken	€101,00/stuk	Verver & Kok (2014) o.b.v. Groene Boek (IMAG, 1993)	0,02 stuks	SBB 2024	€2,02
Regelgevende bebording	€17,75/stuk	Verver & Kok (2014) o.b.v. Groene Boek (IMAG, 1993)	0,07 stuks	SBB 2024	€1,24
Handwijzers	€17,75/stuk	Verver & Kok (2014) o.b.v. Groene Boek (IMAG, 1993)	0,003 stuks	SBB 2024	€0,05
Totaal					€42,75

Tekstkader 10. Bronjaar voorzieningen

Tijdens de SKPVE hebben de natuurbeheerders geactualiseerde dichtheden van de voorzieningen aangeleverd. De gegevens van 1 natuurbeheerder zijn gebruikt voor de berekening van de dichtheden, omdat desbetreffende data over het grootste areaal ging en heel Nederland betrof. De tarieven voor de voorzieningen zijn meegenomen in het jaarlijkse overzicht van WENR en de huidige tarieven zijn gebaseerd op 2025.

Betrouwbaarheid

De betrouwbaarheid van de aanvullende bijdrage voor voorzieningen bevindt zich tussen niveau 3 en 4 van de bronnenladder. De prijzen van de voorzieningen zijn afkomstig uit een geïndexeerd onderzoek uit 2015. Daarnaast hebben experts tijdens de SKPVE geactualiseerde dichtheden aangeleverd op basis van expert judgement.

6.2 Toezicht

Vanwege de openstellingseis zoals in de paragraaf over voorzieningen beschreven, is het nodig de natuurterreinen tegen ongewenste invloeden van het publiek te beschermen. Dit wordt gedaan door boswachters met of zonder BOA-bevoegdheid.

⁵¹ Bureau Waardenburg, Evaluatie standaardkostprijzen SNL 2015, p. 11-16. Surveilleren/toezicht is inmiddels opgenomen in de aanvullende bijdrage voor Toezicht.

⁵² Deze bedragen bevatten geen indexatie en zijn de bedragen uit 2015. De bedragen voor 2025 vallen dus hoger uit.

⁵³ Dit betreft eenvoudige bruggen in waterrijke gebieden die bedoeld zijn voor een basale recreatieve ontsluiting.

Om het begrip toezicht af te bakenen wordt gebruikgemaakt van de definitie die is opgesteld door de Werkgroep Toezicht in 2020.⁵⁴ De definitie is als volgt:

Er is een splitsing gemaakt tussen het toezicht dat plaatsvindt met een directe relatie tot de openstelling en het toezicht en de handhaving van overtredingen en overige activiteiten die te maken hebben met de zwaardere criminaliteit, openbare orde en veiligheid. SVNL-toezicht heeft voornamelijk te maken met de toegangsregels van de natuurgebieden zoals deze op de bebording vermeld staat en de bepalingen die vallen onder: Overigens verboden toegang, artikel 461 Wetboek van Strafrecht. SVNL-toezicht kan zowel zonder boa-aanstelling als met boa-aanstelling gedaan worden, voor handhaving van de zwaardere zaken is een boa-aanstelling noodzakelijk.

In dezelfde notitie van de werkgroep Toezicht is een bijlage opgenomen met een lijst van onderwerpen die onder SVNL-toezicht vallen. Voorbeelden zijn: voorkomen schade door vandalisme aan openstellingsinfrastructuur, vliegen met drones, troep achterlaten en vervuiling van natuurgebied en mountainbiken en fietsen over de wandelpaden.

6.2.1 Wijze van berekening

De berekening bestaat uit de volgende parameters:

1. Uurtarief medewerker hoog tarief
2. Normtijd (uren)
3. Opslag indirecte kosten

Figuur 12. Berekening Standaardkostprijs Toezicht

$$SKP \text{ toezicht} = \text{Uurtarief medewerker} * \text{Normtijd (uur per ha)} * \text{opslag indirecte kosten}$$

6.2.2 Toelichting

Tijdens de SKP-evaluatie 2016 is vastgesteld hoeveel productieve uren van een boswachter met BOA-bevoegdheid noodzakelijk zijn om de natuurterreinen tegen ongewenste invloeden van algemeen publiek te beschermen. In 2016 is op basis van de gerealiseerde gegevens van vier natuurbeheerders een landelijk gemiddelde van 0,4 manuur (d.w.z. 24 minuten) per hectare per jaar vastgesteld. De tijdsinzet is gebaseerd op het rekenkundige gemiddelde van de gerealiseerde arbeidsinzet van medewerkers van Staatsbosbeheer, Natuurmonumenten, It Fryske Gea en Utrechts Landschap.⁵⁵

In de SKPVE is naar voren gekomen dat de natuurbeheerders 0,4 uur per hectare onvoldoende achten om goed toezicht uit te kunnen voeren, omdat de recreatiedruk is toegenomen en publiek zich minder goed laat aanspreken op ongewenst gedrag. Een schatting van de toegenomen tijdsinzet komt uit op een totaal 0,6 uur per hectare om toezicht uit te kunnen voeren.

Tijdens de SKPVE is besloten dat de normtijd van 0,4 uur per hectare wordt aangehouden voor de aanvullende bijdrage. Zowel indirecte kosten, werkbegeleiding en niet-verrekenbare btw zijn in deze aanvullende bijdrage opgenomen.

⁵⁴ [Verbetering van toezicht en handhaving in natuurgebieden: Conclusies en aanbevelingen van de werkgroep Toezicht](#) (BIJ12, 2020)

⁵⁵ (Staatsbosbeheer 0,18 + Natuurmonumenten 0,38 + Fryske Gea 0,17 + Utrechts Landschap 0,9) / 4 = 0,4075 uur. Bron: Nota analyse toezicht-surveillance openstellingsbijdrage vier TBO's v02, 18 oktober 2016.

Betrouwbaarheid

De betrouwbaarheid van de aanvullende bijdrage voor toezicht bevindt zich op niveau 3 van de bronnenladder. De productieve uren van een BOA-bevoegdheid zijn afkomstig uit een onderzoek uit 2016 naar toezicht ten behoeve van openstelling.

6.3 Varen

Voor het beheer van SNL-natuurterreinen die alleen per boot toegankelijk zijn, kunnen provincies een aanvullende bijdrage beschikbaar stellen. Deze vaartoeslag is uitsluitend bedoeld voor het uitvoeren van beheeractiviteiten ten behoeve van natuurbeheer en niet voor het onderhoud van recreatieve vaarwegen. Hoewel de beheerkosten met een boot onder regulier beheer vallen, worden deze vanwege hun gebiedsspecifieke aard niet via de standaardkostprijs geregeld, maar door middel van een aanvullende bijdrage. Deze bijdrage kan per hectare vaarland worden aangevraagd. Vaarland wordt als zodanig aangemerkt op basis van het geografische kenmerk dat het niet via de weg te bereiken is, ongeacht het beheertype dat varend moet worden bereikt.

6.3.1 Wijze van berekening

De berekening bestaat uit de volgende parameters:

1. Normtijd per hectare (uren)
2. Normbedrag per hectare (€)
 - a. Set arbeidseenheid
 - b. Opslag indirecte kosten

Figuur 13. Berekening Standaardkostprijs Varen

$$SKP \text{ varen} = \text{Normtijd per hectare} * \text{Normbedrag per ha (€) (set werkeenheden)}$$

6.3.2 Toelichting

De vaarbijdrage is berekend aan de hand van twee activiteiten: het verplaatsen van mensen en het transporteren van materieel/materiaal.⁵⁶ Mensen worden vervoerd door een medewerker laag tarief met een kleine boot, het transporteren van materieel en materiaal gebeurt met een medewerker laag tarief en een (middel)grote boot. De urenbesteding per hectare per jaar van deze activiteiten is in 2009 gebaseerd op tijdschrijfgegevens van Staatsbosbeheer.⁵⁷

De kosten van de medewerker en de boten worden jaarlijks geïndexeerd aan de hand van de kostenopgaven van WENR. Tijdens de SKPVE is besloten om vast te houden aan deze methodiek. In deze aanvullende bijdrage zijn geen indirecte kosten, werkbegeleiding en niet-verrekenbare btw opgenomen, omdat varen een middel is waarbij in de kosten een verschil te zien is, maar in de aansturing geen extra werkzaamheden nodig zijn.

Betrouwbaarheid

De betrouwbaarheid van de aanvullende bijdrage voor varen bevindt zich op niveau 3 van de bronnenladder. De activiteiten en set arbeidseenheid zijn bepaald op basis van een onderzoek uit 2015. Daarnaast is de urenbesteding gebaseerd op tijdschrijfgegevens uit 2009.

⁵⁶ Bureau ZET, Evaluatie Bedrijfseconomische onderdelen SKP-stelsel 2015, Notitie 3 Evaluatie en herziening SKP-onderdeel vaartoeslag.

⁵⁷ SBB hanteerde in het verleden een tijdschrijfcode 'varen'.

6.4 Gescheperde schaapskuddes

In sommige delen van Nederland wordt beheer in overleg tussen de provincie en de natuurbeheerder om ecologische redenen uitgevoerd met behulp van gescheperde schaapskuddes. Het beheer met gescheperde schaapskuddes is duurder dan met machines, zoals berekend in de SKP-bladen. De kosten zijn situatie-specifiek en niet elke provincie kiest ervoor om de inzet van gescheperde kuddes via het SNL te vergoeden. Daarom kan de inzet van een gescheperde kudde via een aparte bijdrage worden vergoed⁵⁸.

6.4.1 Wijze van berekening

De berekening bestaat uit de volgende parameters:

1. Graasdruk per beheertype (aantal kuddes per dag per hectare)
2. Kuddeprijs (€ per kudde per dag)
3. Procentuele afslag op de kuddeprijs voor besparingen op regulier beheer
4. Opslag indirecte kosten

Figuur 14. Berekening Standaardkostprijs Gescheperde schaapskuddes

$$\begin{aligned}
 &SKP \text{ gescheperde schaapskuddes} \\
 &= \text{Graasdruk} * \text{Kuddeprijs per dag} * \% \text{ afslag voor besparingen} \\
 &\quad * \text{opslag indirecte kosten}
 \end{aligned}$$

6.4.2 Toelichting

Graasdagen per beheertype

De graasdruk⁵⁹ geeft aan hoeveel schapen je nodig hebt om 1 hectare in één dag te begrazen (ook wel: het aantal dagen dat nodig is om één hectare door één schap te laten begrazen). Hierbij wordt het begrip **schapengraasdagen** (sgd/ha) gehanteerd: het aantal schapen dat nodig is om de begrazingsopgave voor één hectare in een dag uit te voeren.

Tekstkader 11. Voorbeeld schapengraasdag

Als er op 1 hectare zoveel ongewenste vegetatie staat dat 375 schapen het in 1 dag zouden kunnen opeten, dan is een graasdruk van 375 sgd/ha gewenst. Omdat er wordt gewerkt met kuddes van 250 schapen, wordt de graasdruk ook uitgedrukt in kuddedagen per hectare. In dit voorbeeld: 375 schapen / 250 schapen per kudde = 1,5 **kuddedag** per hectare. Op basis van de kuddedag kunnen de kosten worden berekend, omdat de kosten voor begrazing door schapen aan de hand van een kuddeprijs per dag in rekening worden gebracht.

In Tabel 10 is weergegeven op welke beheertypen is uitgegaan van gescheperde schapenbegrazing en welke graasdruk daarbij is gehanteerd. De waarden zijn gebaseerd op verschillende bronnen, waaronder input van natuurbeheerders. De graasdruk is omgerekend naar kuddedagen per hectare. Van vijf beheertypen was geen actuele data beschikbaar. Hiertoe is besloten deze beheertypen mee te nemen onder het hoge tarief, omdat dit naar verwachting het beste aansluit bij de praktijk.

⁵⁸ Advies commissie-Verheijen herberekening standaardkostprijzen natuurbeheer, p.23.

⁵⁹ Graasdruk is het aantal schapen maal het aantal dagen dat begrast wordt, gedeeld door het aantal hectare dat ze begrazen.

Tabel 10. Berekening graasdruk per beheertype

		begrazingsdruk				
		Bron 1	Bron 2	Bron 3	Gemiddelde van alle bronnen	kudde dag per ha
		sgd/ha	sgd/ha	sgd/ha		
6.3	hoogveen	625	525		575	2,3 Hoog
6.4	vochtige heide	625	525		575	2,3 Hoog
6.6	zuur ven of hoogveenven	263			263	1,1 Laag
7.1	droge heide	1.125	525	255	635	2,5 Hoog
7.2	zandverstuiving	263	350		306	1,2 Laag
8.2	open duin	263	350		306	1,2 Laag
8.3	vochtige duinvallei	263	700		481	1,9 Hoog
8.4	duinheide	263	525		394	1,6 Hoog
9.1	schorren en kwelders	210	700		455	1,8 Hoog
11.1	droog schraalgrasland				-	- Hoog
12.1	bloemdijk				-	- Hoog
12.2	kruiden- en faunarijk grasland				-	- Hoog
12.3	glanshaverhooiland				-	- Hoog
12.5	kruiden- en faunarijke akker	263			263	1,1 Laag
13.1	vochtig weidevogelgrasland				-	- Hoog
14.2	hoog- en laagveenbos	425			425	1,7 Hoog
15.2	dennen-, eiken- en beukenbos	263		131,25	197	0,8 Laag

Kuddeprijs per dag

De kuddeprijs per dag van 2024 is vastgesteld op €529,-, uitgaande van een kudde van 250 dieren. Om dit bedrag te bepalen zijn offertes van geschepende schapenbegrazing gebruikt. Om de prijs voor 2025 vast te stellen is dit bedrag geïndexeerd met CPI.

Procentuele afslag voor besparingen op regulier beheer

De inzet van een geschepende schaapskudde is niet opgenomen op de SKP-bladen, maar kan wel kosten besparen op beheeractiviteiten die daar wél op staan. Door begrazing met schapen wordt namelijk een deel van het gras, de heide en jonge opslag weggegeten, waardoor werkzaamheden zoals het verwijderen van ongewenste opslag minder vaak nodig zijn. De activiteiten op de SKP-bladen waarop naar verwachting (deels) wordt bespaard, zijn:

- plaggen
- verwijderen van opslag
- maaien
- dierverzorging
- onderhoud van rasters

Feitelijk verdient de kudde zichzelf hiermee deels terug. Daarom is een procentuele afslag van 10% toegepast in de berekening. Deze 10% is gebaseerd op een expert-inschatting van de deelnemers aan de SKPVE.

Uitkomst: aanvullende bijdrage per beheertype

De beheertypen worden onderverdeeld in twee groepen: een met lagere, en een met hogere kosten. Per groep is een gewogen gemiddelde berekend op basis van het aantal hectares uit de beschikkingenkaart van 2024. Dit leidt tot twee subsidiëtarieven: hoog en laag. Beheertypen waarvoor geen betrouwbare, geactualiseerde graasdruk beschikbaar was, zijn ondergebracht in het hoge tarief. De verwachting is dat dit het beste aansluit op de praktijk.

- Het lage subsidiëtarief is van toepassing op beheertypen met een graasdruk van <1,5 kuddedag per hectare. Dit betreft: zuur ven of hoogveen ven, zandverstuiving,

open duin, kruiden- en faunarijke akker en dennen- eiken- en beukenbos. Het lage tarief voor 2025 is vastgesteld op €627,01 (incl. indirecte kosten opslag en btw-vergoeding) per hectare op basis van bovenstaande berekeningen.

- Het hoge subsidietarief is van toepassing op beheertypes met een graasdruk van 1,5 tot 2,5 kudde-dagen per hectare. Dit betreft: hoogveen, vochtige heide, droge heide, vochtige duinvallei, duinheide, schorren en kwelders, hoog- en laagveenbos, droog schraalgrasland, bloemdijk, kruiden- en faunarijke grasland, glanshaverhoiland en vochtig weidevogelgrasland. Het hoge tarief voor 2025 is vastgesteld op €1.610,20 (incl. indirecte kosten opslag en btw-vergoeding) per hectare op basis van bovenstaande berekeningen.

Voor de aanvullende bijdrage voor gescheperde schaapskuddes is besloten dat indirecte kosten en niet-verrekenbare btw zijn opgenomen. Werkbegeleiding wordt in deze aanvullende bijdrage niet vergoed.

Tekstkader 12. Bronjaar gescheperde schaapskuddes

Tijdens de SKPVE hebben de natuurbeheerders geactualiseerde kudde-dagprijzen aangeleverd. Deze tarieven zijn op basis van peiljaar 2024 en geïndexeerd met CPI naar 2025.

Betrouwbaarheid

De betrouwbaarheid van de aanvullende bijdrage voor gescheperde schaapskuddes bevindt zich op niveau 4 van de bronnenladder. De graasdruk per beheertype en kudde-prijzen zijn gebaseerd op gegevens van de TBO's. De procentuele afslag voor besparingen is een expert-inschatting.

6.5 Monitoring

Monitoring wordt uitgevoerd volgens een landelijke uniforme systematiek⁶⁰ die natuurbeheerders zelf kunnen (laten) uitvoeren. De kosten voor monitoring bestaan uit de uitvoering van:

- vegetatiekartering
- plantenkartering
- broedvogelkartering
- kartering van dagvlinders en sprinkhanen
- libellenkartering
- bosstructuurkartering

Hierin zijn ook de kosten voor werkbegeleiding, uitbesteding en het controleren van de betrouwbaarheid van gegevens opgenomen. Natuurbeheerders kunnen gelijktijdig met de beheervergoeding de bijdrage aanvragen voor de monitoring.

Ook voor deze SKP's geldt dat de SKP 100% van de kosten per beheertype weergeeft. Het subsidietarief dat de natuurbeheerder kan aanvragen gaat van een vergoedingspercentage van 84% (anno 2025) en afhankelijk is van het jaar waarin de 6-jarige subsidieperiode begint.

⁶⁰ Deze methodiek is vastgelegd in de Werkwijze Monitoring en Beoordeling Natuurnetwerk en Natura 2000/PAS van de provincies (2014).

6.5.1 Wijze van berekening

De SKP Natuurmonitoring SNL⁶¹ berekent een kostprijs per beheertype per hectare per jaar, omdat de benodigde monitoring per beheertype is voorgeschreven. De kwaliteit van een bepaald beheertype wordt bepaald door zes indicatoren. Voor de indicatoren en parameters bestaan diverse monitoringsmethoden. De indicatoren zijn:

- Flora en Fauna
- Structuurelementen
- Standplaatsfactoren
- Ruimtelijke condities
- Natuurlijkheid
- Vegetatie

De verschillende voorgeschreven karteringen zijn uitgewerkt in processchema's met activiteiten per kartering. Deze schema's vormen de basis van het kostprijsmodel. Per activiteit zijn de volgende parameters gebruikt: tijdsbesteding, aantal ronden veldonderzoek, kostprijs per uur en materiële kosten. De tijdsbestedingen zijn bepaald op basis van expert judgement. De uurtarieven voor de veldwerkzaamheden zijn gebaseerd op waarnemingen uit offertes van karteerbureaus.⁶² Het uurtarief en de materiële kosten worden jaarlijks geïndexeerd. De parameters met betrekking tot de monitoringsverplichtingen, niveau indeling van beheertypen en de werkwijze, tijdsbesteding en het aantal ronden per activiteit worden eens in de vijf jaar geëvalueerd in opdracht van BIJ12 en zijn in de SKPVE niet meegenomen.

Tekstkader 13. Bronjaar monitoring

In 2022 is SKP Natuurmonitoring SNL ontwikkeld, waarop de parameters voor de aanvullende bijdrage voor natuurmonitoring zijn gebaseerd.

Betrouwbaarheid

De betrouwbaarheid van de aanvullende bijdrage voor monitoring bevindt zich op niveau 4 van de bronnenladder. De werkwijze en tijdsbestedingen zijn gebaseerd op expert judgement. De uurtarieven zijn gebaseerd op waarnemingen uit offertes van karteerbureaus.

⁶¹ BIJ12 – Standaardkostprijzen (SKP) Natuurmonitoring SNL 2024 ten behoeve van Beheerjaar 2025. [Link](#).

⁶² Een groot deel van de werkzaamheden wordt uitbesteed aan karteerbureaus, en dit is meegenomen in de berekening. Dit uitgangspunt van Natuurmonitoring wijkt af van de SKP Beheer, waar als uitgangspunt wordt genomen dat de TBO's het beheer zelf uitvoeren.

Bijlage I: Verklarende woordenlijst

Aanvullende bijdrage Monitoring

Een extra vergoeding voor het uitvoeren van metingen en het vastleggen van de ontwikkelingen op het natuurterrein.

Aanvullende bijdrage Gescheperde schaapskuddes

Een extra vergoeding voor het beheer van natuur- en landschapsbeheertypen ten behoeve van de inzet van gescheperde schaapskuddes.

Aanvullende bijdrage Varen

Een extra vergoeding voor transportkosten in verband met het beheer van natuur- en landschapsbeheertypen op een locatie die alleen varend kan worden bereikt.

Activiteit

Binnen de beheermaatregelen zijn concrete activiteiten te onderscheiden die nodig zijn om de maatregel uit te voeren. Per activiteit zijn standaardkostprijzen per hectare per jaar berekend.

Actualisatie

Om de aansluiting met de feitelijke beheerkosten in de praktijk te borgen is het belangrijk om eventuele wijzigingen in het beheer te monitoren. Het beheer kan bijvoorbeeld worden gewijzigd als gevolg van wettelijke bepalingen (zoals specifieke kwaliteitseisen of gedragscodes), of vanwege veranderingen uit bestaande beheerpraktijk. Als de wijzigingen in de SKP's doorgevoerd moeten worden, spreken wij over tussentijdse actualisaties van de kosten, tussen twee evaluaties in.

Ambitiekaart

Kaart van de provincie waarop de doelen van de provincies voor (agrarische) natuur staan, als onderdeel van het Natuurbeheerplan.

Beheertype

Een specifiek type binnen een natuur- of landschapstype (N of L) voor de aansturing van het beheer. De beheertypen sluiten aan op de schaal waar natuurbeheerders mee werken (1:25.000) en zijn aangeduid met de volgende omschrijving: N01.01, N01.02, L01.01, L01.02 etc. Hierbij geven de eerste drie tekens (bijvoorbeeld N01) het natuurtype of landschapstype aan en de laatste twee tekens het specifieke beheertype. Van alle natuur-beheertypen is een algemene beschrijving en afbakening beschikbaar, waarin de geografische spreiding, kenmerkende natuurwaarden, vegetatiestructuur en belangrijkste abiotische en ruimtelijke condities zijn vermeld.

Beheertypekaart

Kaart van de provincie waarop de actuele beheertypen in de provincie zijn weergegeven, als onderdeel van het Natuurbeheerplan.

BIJ12

Uitvoeringsorganisatie van provincies. BIJ12 ondersteunt de twaalf provincies op het gebied van natuur en de fysieke leefomgeving, onder andere door het beheren van verschillende subsidieregelingen, en functioneert ook als kennisorganisatie.⁶³

⁶³ Website BIJ12, Over BIJ12, [Over BIJ12 | BIJ12](#).

Evaluatie

Vijf jaar na vaststelling van de standaardkostprijzen vindt een evaluatie plaats⁶⁴. Hierin worden de SKP's volledig geëvalueerd en opnieuw vastgesteld voor een nieuwe periode van 6 jaar

Frequentie per jaar

Het aantal keer dat een activiteit per jaar moet worden uitgevoerd.

Ingebruikgeving (IGG)

Onder voorwaarden die zijn vastgelegd in een (pacht)overeenkomst wordt een gebied dat eigendom is van een SNL-ontvangende natuurbeheerder in gebruik gegeven aan een derde (vrijwel altijd een landbouwer). De gebruiker mag het natuurterrein bijvoorbeeld gebruiken om vee te laten grazen en producten (doorgaans gaat het alleen om gras, graangewas of riet) te oogsten.

Index Natuur en Landschap

De Index Natuur en Landschap is een landelijke uniforme en gestandaardiseerde 'natuurdoelentaa!' waarin de Nederlandse natuur- en landschapselementtypen zijn beschreven en vastgelegd.

Indexatie

Indexatie zorgt ervoor dat prijsontwikkelingen worden verwerkt, zodat de kostprijzen zo goed mogelijk blijven aansluiten bij de feitelijke kosten in de praktijk.

Indirecte kosten

Indirecte kosten betreft de algemene kosten die natuurbeheerders moeten maken voor de uitvoering van de werkzaamheden. Deze worden niet afzonderlijk bepaald per maatregel maar zijn berekend als een opslagpercentage op de directe kosten op het blad. De Indirecte kosten zijn opgebouwd uit de PIOFACH-componenten.

In eigen regie

De natuurbeheerder voert zelf de benodigde beheerregelingen/activiteiten uit voor natuurbeheer.

Kwaliteitsimpuls

Dit zijn (grootschalige) investeringen om de kwaliteit van de natuur te verbeteren of voor het uitvoeren van herstelmaatregelen. Er is sprake van éénmalig en grootschalig herstel van (vaak door verdroging, vermesting en/of verzuring) afgetakelde (natuur)terreinen.

Landschapsbeheer

Het onderhouden van bestaand landschap en landschapselementen, zoals bossingels, hagen, poelen en knotbomen.

Materieel en materiaal

Benodigdheden voor het beheren van de natuur. Er is sprake van een brede variatie aan typen materieel (bijvoorbeeld tractoren, aanbouwapparatuur, aanhangwagens, botten) en materiaal (bijvoorbeeld rasterdraad, rasterpalen, kalk).

⁶⁴ Vaststelling van de huidige SKP's vond op 26 juni 2025 plaats.

Natuurbeheer

Het onderhouden van natuurgronden, zoals graslanden, bossen moerassen en heide in (en buiten) het Natuur Netwerk Nederland.

Natuurbeheerders

Natuurbeheerders in brede zin: TBO's, collectieven en particuliere beheerders. In de context van de SNL: gecertificeerde beheerders.

Natuurbeheerplan

In het natuurbeheerplan legt de provincie de overeengekomen doelen op het gebied van natuur- en landschapsbeheer en agrarisch natuur- en landschapsbeheer vast. De ambitiekaart en de beheertypekaart zijn hier onderdeel van.

Natuurcollectieven

Een samenwerkingsverband bestaande uit terreineigenaren die te klein zijn om individueel subsidie aan te vragen, en terreineigenaren die zich vrijwillig hebben verenigd om natuurbeheer uit te voeren. Het samenwerkingsverband kan als groep gecertificeerd zijn, of bestaan uit individueel gecertificeerde eigenaren. Het collectief vraagt de subsidie aan en sluit contracten af met de individuele eigenaren.

Natuur- of landschapstype

Een kenmerkend natuur- of landschapstype gebaseerd op de Index Natuur en Landschap. Er zijn 17 natuurtypen vastgesteld op basis van abiotische condities en 3 hoofdcategorieën voor landschapselementen. De natuur- en landschapstypen zijn een landelijk en regionaal sturingsinstrument om de nagestreefde natuurkwaliteit te realiseren.⁶⁵

Normbedrag per hectare

De kostprijs voor de activiteit per hectare in euro's in 2 cijfers achter de komma nauwkeurig, bijvoorbeeld € 266,63. Het is het product van het productief uurtarief van een set arbeidseenheid, de normtijd per hectare, de frequentie per jaar en het percentage te bewerken oppervlak.

Normbepalende omstandigheden

Een beschrijving van de specifieke omstandigheden om de activiteit uit te voeren, bijvoorbeeld bestaande greppel uitfrezen, 300 m per ha.

Opbrengsten

Voor een aantal natuurbeheertypen kan het voorkomen dat er opbrengsten zijn, bijvoorbeeld opbrengsten vanuit pacht of verkoop van hout of maaisel (zie voor een volledige weergave van de opbrengsten paragraaf 3.3).

Opslag werkbegeleiding

Naast de directe kosten, die aannemers in rekening brengen, zijn er ook (indirecte) kosten verbonden aan de begeleiding van het uit te voeren werk, bijvoorbeeld het begeleiden van de uitvoering van de maatregelen op de SKP-bladen, o.a. specialistisch advies, voorbereiding van de werkzaamheden en afstemming met betrokken partijen

Opslag niet-verrekenbare BTW

Het is een vergoeding van de BTW, die door leveranciers/aannemers in rekening wordt gebracht maar die door de natuurbeheerder niet (volledig) kan worden verrekend.

⁶⁵ Website BIJ12, Natuurtypen, [Natuurtypen - BIJ12](#).

Particuliere natuurbeheerder

Eigenaren of erfpachters die grond in eigendom hebben met een natuurbestemming. Ook vallen hieronder organisaties die grotere oppervlakten natuurterrein beheren en zelf personeel in dienst hebben (zoals Stichting Het Nationale Park De Hoge Veluwe, Stichting Twickel, landgoed-Bv's).⁶⁶ Alleen **eigenaren of erfpachters** komen in aanmerking voor de SNL-beheersubsidie.

Percentage te bewerken oppervlakte

Het percentage dat per hectare bewerkt moet worden, bijvoorbeeld 37%.

PIOFACH

PIOFACH is een acroniem dat staat voor: Personeel, Informatievoorziening, Organisatie, Financiën, Administratieve organisatie, Communicatie en Huisvesting (PIOFACH). In de Handleiding Overheidstarieven wordt PIOFACH gebruikt om de kosten voor het in dienst hebben van een medewerker in kaart te brengen en te categoriseren.

Regulier beheer

Alle werkzaamheden die nodig zijn voor het in stand houden van de huidige natuurwaarden.

Set arbeidseenheid

Een beschrijving van de medewerkers en de typen materiaal en materiaal dat nodig is om de activiteit uit te voeren, bijvoorbeeld 1 medewerker laag tarief (A-86), 1 trekker 4*4, 35-45 Kw (A-003) en 1 greppelfrees (A-024).

Standaardkostprijs

Een landelijk vastgesteld gemiddelde van de netto-kosten voor de instandhouding van een beheertype. Ook de genormeerde kosten van een beheeractiviteit/beheermaatregel binnen een beheertype wordt aangeduid met standaardkostprijs.

Subsidieverordening Natuur- en Landschapsbeheer (SVNL)

De doelstelling van deze subsidie is Nederlandse natuurgrond, bestaande landschapselementen en door de provincie aangewezen agrarische natuurgebieden te beheren. Het beheer is erop gericht om tenminste de bestaande kwaliteit in stand te houden.

Subsidieregeling kwaliteitsimpuls natuur en landschap (SKNL)

De doelstelling van deze subsidie is om gronden geschikt te maken voor natuurbeheer en kwaliteitsverbetering van de natuur. Het gaat hierbij om de eenmalige kosten zijnde de afwaardering van landbouw naar natuurgrond (functieverandering), een investeringsubsidie om de kwaliteit van een gebied te verbeteren door herinrichting van het gebied of het realiseren van een ander beheertype (kwaliteitsimpuls).

Terreinbeherende organisaties (TBO's)

Stichtingen, coöperaties en verenigingen, die professioneel natuurbeheer als hoofddoel hebben. Dit zijn de grotere organisaties die natuur- en landschapsterreinen beheren in Nederland en zijn met name Natuurmonumenten, Provinciale landschappen en Staatsbosbeheer. Ook de Unie van Bosgroepen wordt tot de TBO's gerekend.⁶⁷

⁶⁶ Basisboek Stelsel Natuur en Landschap, versie oktober 2023, p. 5.

⁶⁷ Basisboek Stelsel Natuur en Landschap, versie oktober 2018, p. 7-8.

Uur per hectare

Het aantal uur per hectare dat nodig is om de activiteit uit te voeren in 3 cijfers achter de komma nauwkeurig, bijvoorbeeld 0,518 uur per hectare.

Bijlage II: Toelichting afbakeningsvraagstukken SKPVE

Opgenomen in SKP / SVNL	
1	<p>Voorkomen van hervestiging van exoten</p> <p>Wat? Het verwijderen van nieuwe individuele exoten is een structurele maatregel voor het in stand houden van het beheertype. Het gaat hierbij expliciet om kleinschalige en handmatige verwijdering van exoten op plekken tot maximaal 10 m² (per 10 ha). Deze maatregel is nieuw toegevoegd tijdens de SKPVE.</p> <p>Hoe is ermee omgegaan? De maatregel is opgenomen waarbij is uitgegaan van drie afzonderlijke normen voor oever- en waterplanten, houtachtige landplanten en kruidachtige landplanten. Voor bepaalde beheertypen is aanvullend tijd opgenomen voor de screening van exoten (bij N06.03 Hoogveen en N06.04 Vochtige heide) en het afvoeren van vrijkomend materiaal om hergroei te voorkomen (bij oever- en waterplanten en de trosbosbes). Het schoonspuiten van materieel bij watergebonden exoten is niet meegenomen, vanwege het ontbreken van betrouwbare ervaringscijfers voor de benodigde tijd.</p> <p>Wat niet? Grootschalige uitbraken van exoten vallen buiten de reikwijdte van de SKP en dienen projectmatig te worden opgepakt. Tijdens de SKPVE is goed gekeken naar mogelijke dubbelstelling tussen de maatregel 'voorkomen hervestiging exoten' en de maatregel 'verwijderen ongewenste vegetatie'.</p>
2	<p>Uitvoeren boomveiligheidsnoei (n.a.v. boomveiligheidscontrole)</p> <p>Wat? In de SKP-bladen is de maatregel 'boomveiligheidscontrole' opgenomen. Tijdens de SKPVE is bediscussieerd of hieraan de activiteit 'uitvoeren boomveiligheidsnoei' zou moeten worden toegevoegd. De boomveiligheidsnoei omvat het snoeien van randbomen, verwijderen van dood hout en vellen van risicobomen naar aanleiding van een visuele boominspectie. Het vrijgekomen hout wordt vervolgens versnipperd/neergedrukt in het bos.</p> <p>Hoe is ermee omgegaan? De boomveiligheidsnoei is geen noodzakelijke activiteit voor de instandhouding van een beheertype. Desondanks is deze maatregel op de SKP-bladen met de maatregel 'boomveiligheidscontrole' opgenomen. De onderbouwing hiervoor is dat deze maatregel randvoorwaardelijk is voor de veiligheid van de medewerkers en het publiek.</p> <p>Wat niet? Deze maatregel is niet gekoppeld aan de openstellingstoelage (en daar niet opgenomen), waardoor er geen overlap is met de aanvullende bijdragen.</p>
3	<p>Beschermen broedvogels</p> <p>Wat? Tijdens de SKPVE is besloten dat het onderhoud van structurelementen voor specifieke soorten, zoals broedplaatsen voor grondbroeders en broedgelegenheid op eilandjes, wordt opgenomen in de SKP-bladen. Voor de SKPVE waren deze structurelementen geen onderdeel van de SKP's.</p> <p>Hoe is ermee omgegaan? Deze maatregel is beheertype-specifiek en heeft betrekking op structurelementen die standaard voorkomen bij een beheertype en onderdeel zijn van reguliere beheeractiviteiten. Op dit moment is het afzetten/uitrasteren van broedplaatsen voor grondbroeders opgenomen bij N01.02 Duin- en kwelderlandschap en N08.01 Strand en embryonaal duin. Het onderhouden van broedvogeleilandjes is op de spaarlijst geplaatst.</p> <p>Wat niet? Nieuwe aanleg van structurelementen valt buiten de reikwijdte van de SKP en valt onder SKNL.</p>
4	<p>Vellen</p> <p>Wat? Bosexploitatie omvat alle activiteiten voor het verkrijgen van houtopbrengsten als onderdeel van de instandhouding van het bos. De concrete activiteiten zijn: vellen, uitsnoeien, korten, uitrijden en ringen. Voor de SKPVE waren de kosten van bosexploitatie verwerkt in de netto-opbrengsten.</p> <p>Hoe is ermee omgegaan? De activiteiten van bosexploitatie zijn op het SKP-blad opgenomen, zodat deze gemakkelijk afzonderlijk van de opbrengst kunnen worden geëvalueerd. De kosten voor het oogsten en vellen van bomen zijn op het SKP-blad apart van de opbrengsten vermeld, wat bijdraagt aan transparantie.</p> <p>Wat niet? De kosten voor het verkrijgen van de opbrengsten zijn apart inzichtelijk, in plaats van te worden verrekend met de netto-opbrengsten.</p>

Opgenomen in SKP / SVNL	
5	<p>Ecologisch voorlopen</p> <p>Wat? Ecologisch voorlopen houdt in dat een ecooloog of natuurbeheerder in het veld werkzaamheden uitvoert om te controleren of er beschermde soorten en/of elementen in het gebied aanwezig zijn. Daarbij wordt bekeken of specifieke beschermende maatregelen nodig zijn voor het uitvoeren van beheermaatregelen, zoals het aanbrengen van markeringen. Ecologisch voorlopen is een activiteit onder de 'overkoepelende maatregelen' en gebeurt voor aanvang van beheermaatregelen. Voor de SKPVE was ecologisch voorlopen geen onderdeel van de SKP's.</p> <p>Hoe is ermee omgegaan? In het natuurbeheer wordt er nagenoeg altijd gewerkt op locaties waar een beschermingsplicht of zorgplicht geldt. Om te voorkomen dat voor de uitvoering van elke beheermaatregel een vergunning moet worden aangevraagd, wordt er gewerkt met zogenoemde gedragscodes. Hier staan afspraken, voorzorgsmaatregelen en andere zaken vastgelegd om te borgen dat er zorgvuldig wordt gehandeld. Deze gedragscodes zijn een wettelijk instrument en worden opgesteld volgens beleidsregels van LVVN, getoetst door RVO, na consultatie van de provincies via het IPO. Alle maatregelen voor ecologisch voorlopen die buiten in het veld plaatsvinden zijn als activiteit op de SKP-bladen opgenomen.</p> <p>Wat niet? Het opstellen van een ecologisch werkprotocol en het aanvragen van vergunningen vallen buiten de reikwijdte van deze activiteit. Daarnaast zitten de overige kosten voor de gedragscodes (niet 'in het veld') in de post werkbegeleiding.</p>
6	<p>Certificering bos</p> <p>Wat? Certificering van bos maakt het mogelijk om aan te tonen dat het bos duurzaam wordt beheerd. Een gecertificeerd bos voorziet in hout met een FSC/PEFC-keurmerk en draagt bij aan het behalen van duurzaamheidsdoelstellingen. Voor de SKPVE was certificering ook onderdeel van de SKP's.</p> <p>Hoe is ermee omgegaan? Tijdens de SKPVE is bediscussieerd of deze maatregel onderdeel moet blijven van de SKP's. Er is voor gekozen om de maatregel op te nemen op het SKP-blad vanwege de toegevoegde waarde voor maatschappelijk verantwoord bosbeheer. Het is voor natuurbeheerders niet verplicht om hun hout te certificeren. Niet elke natuurbeheerder is gecertificeerd. Hiermee is rekening gehouden bij het bewerkingspercentage.</p>
7	<p>Bosverjonging</p> <p>Wat? Voor de instandhouding van de bosbeheertypen wordt bijgepland voor menging van soorten en nieuwe zaadbronnen. Deze inzet op structurele bosverjonging maakt deel uit van het reguliere beheer en is opgenomen op de SKP-bladen om de bossen beter bestand te maken tegen klimaatverandering, droogte en stikstofdepositie. Het planten van bomen was voorheen ook al opgenomen op de SKP-bladen. Tijdens de SKPVE zijn de maatregelen opnieuw vormgegeven en uitgebreid.</p> <p>Hoe is ermee omgegaan? Op de SKP-bladen zijn meerdere maatregelen opgenomen voor het verjongen van het bos: terreinvoorbereiding voor bosverjonging, uitvoeren bosverjonging, bescherming bosverjonging tegen wildschade en verzorging bosverjonging. Binnen deze maatregelen wordt een onderscheid gemaakt tussen bij- en onderplanten en vlaksgewijze bosverjonging.</p> <p>Wat niet? Grootschalige omvorming van bossen valt niet onder regulier beheer en daarmee buiten de reikwijdte van de SKP.</p>
8	<p>Verstevigen van wegen</p> <p>Wat? Groot onderhoud van bestaande wegen, zoals het verstevigen van wegen met nieuw materiaal zoals houtsnippers, zand of granulaat, is tijdens de SKPVE als activiteit toegevoegd aan de maatregel 'onderhouden wegen'. Deze activiteit was voor de SKPVE geen onderdeel van de SKP.</p> <p>Hoe is ermee omgegaan? In de SKPVE is bediscussieerd of het verstevigen van wegen in de SKP moet worden opgenomen. Er is voor gekozen om groot onderhoud van bestaande wegen op te nemen binnen de maatregelen voor instandhouding. Er was binnen de SKPVE echter onvoldoende tijd om passende normen aan te leveren voor de activiteit 'verstevigen wegen', waardoor de parameters op de spaarlijst zijn gezet.</p> <p>Wat niet? Investerings- en het 'upgraden' van een weg naar een ander type vallen buiten de reikwijdte van de SKP.</p>
9	<p>Bodembemonstering bij toevoegen bufferstoffen</p> <p>Wat? De activiteit 'bodembemonstering' betreft het nemen van bodemmonsters bij het toevoegen van bufferstoffen, bijvoorbeeld bij bekalken, om de bodemsamenstelling vast te</p>

Opgenomen in SKP / SVNL

	<p>stellen. De activiteit is onderdeel van de maatregel 'bodembeterende maatregelen' en was voor de SKPVE geen onderdeel van de SKP.</p> <p>Hoe is ermee omgegaan? In de SKPVE is bediscussieerd of bodembemonstering moet worden toegevoegd aan het blad. Omdat bodembemonstering een nulmeting is ten behoeve van kalkdosering en daarmee een reguliere instandhoudingsmaatregel is, valt het binnen de reikwijdte van de SKP. Daarnaast was het een discussiepunt of bodembemonstering gecombineerd kon worden met de activiteit 'bodemkwaliteitsonderzoek' bij de maatregel 'verwijderen toplaag'. Dit zijn echter twee separate activiteiten en ze dienen beide een ander doel. Daarom is bodembemonstering als aparte activiteit toegevoegd.</p>
10	<p>Archeologische voorstudie</p> <p>Wat? Archeologische voorstudie is een activiteit die voorziet in het uitvoeren van archeologisch onderzoek bij werkzaamheden in gebieden waar mogelijk waardevolle archeologische resten in de bodem aanwezig zijn. De activiteit is onderdeel van de maatregel 'verwijderen toplaag' en was voor de SKPVE geen onderdeel van de SKP.</p> <p>Hoe is ermee omgegaan? Archeologische voorstudie is nodig voordat ingrepen plaatsvinden in terreinen die archeologisch interessant zijn. De activiteit is op twee bladen opgenomen, namelijk N06.04 Droge heide en N07.01 Vochtige heide.</p>
11	<p>Bodemkwaliteitsonderzoek</p> <p>Wat? De activiteit 'bodemkwaliteitsonderzoek' betreft onderzoek naar de bodemkwaliteit voorafgaand aan het afvoeren van het plagsel. De activiteit is onderdeel van de maatregel 'verwijderen toplaag' en was voor de SKPVE geen onderdeel van de SKP.</p> <p>Hoe is ermee omgegaan? Tijdens de SKPVE is bediscussieerd of bodemkwaliteitsonderzoek onderdeel is van instandhoudingsbeheer. Bodemonderzoek ten behoeve van een schone/vuile grondverklaring is nodig voor inzicht in de kwaliteit van het materiaal dat natuurbeheerders afvoeren en daarom is het opgenomen op het SKP-blad. Daarnaast was het een discussiepunt of bodemkwaliteitsonderzoek gecombineerd kon worden met de activiteit 'bodembemonstering' bij de maatregel 'bodembeterende maatregelen'. Dit zijn echter twee separate activiteiten en ze dienen beide een ander doel. Daarom is bodemkwaliteitsonderzoek als aparte activiteit toegevoegd.</p> <p>Wat niet? In de SKP staan geen activiteiten voor grootschalig plaggen dat geen regulier beheer is.</p>
12	<p>Klimaatverandering</p> <p>Wat? Weersextremen als gevolg van klimaatverandering, zoals toename van neerslagoverschotten, stikstofdepositie, droogteperioden, temperatuurstijging en zeespiegelstijging, kunnen aanleiding zijn voor extra werkzaamheden in het reguliere beheer.</p> <p>Hoe is ermee omgegaan? De SKP-bladen zijn een weerspiegeling van het huidige beheer. Indien externe ontwikkelingen, zoals klimaatverandering, aanleiding geven tot aanpassing van het beheer, is dit meegenomen in de SKPVE.</p>

Niet opgenomen in SKP/ SVNL

13	<p>Doelrealisatie</p> <p>Wat? Doelrealisatie omvat activiteiten die te maken hebben met het door ontwikkelen van het ene beheertype naar het andere beheertype.</p> <p>Hoe is ermee omgegaan? Doelrealisatie valt niet onder instandhoudingsbeheer en wordt daarmee niet vergoed via de SNL, maar via de SKNL.</p>
14	<p>Begrazen – bijvoeren vee</p> <p>Wat? In de SKP-bladen is de maatregel 'begrazen binnen raster/sloten' opgenomen. In de SKPVE is bediscussieerd of aan deze maatregel de activiteit 'bijvoeren vee' zou moeten worden toegevoegd. Deze activiteit betreft het bijvoeren van vee tijdens strenge winters.</p> <p>Hoe is ermee omgegaan? De activiteit is afgebakend en niet opgenomen in de SKP-bladen, omdat het bijvoeren incidenteel van aard is en daarmee buiten de reikwijdte van de SKP-bladen valt.</p> <p>Wat wel? Op het SKP-blad is het inzetten van eigen dieren voor begrazing als beheeractiviteit, inclusief registratie, controles en veterinaire zorg wel opgenomen. Dit valt onder de</p>

Niet opgenomen in SKP/ SVNL	
	maatregel 'begrazen binnen raster/sloten', met de activiteiten 'verzorgen drinkwater' en 'controleren/verzorgen (beheer-)dieren'.
15	<p>Vandalisme en overlast</p> <p>Wat? Vandalisme en overlast omvat zaken zoals asociaal gedrag van bezoekers, illegale dumping en andere calamiteiten. Deze activiteiten waren voor de SKPVE ook geen onderdeel van de SKP.</p> <p>Hoe is ermee omgegaan? Vandalisme en overlast is iets waar natuurbeheerders structureel te maken mee krijgen, maar waar geen algemene overkoepelende norm voor bepaald kan worden. Overige calamiteiten zijn incidenteel van aard. Deze zijn daarom niet in de SKP-bladen opgenomen.</p>
16	<p>Bestrijding ziektes</p> <p>Wat? De bestrijding van ziekten en plagen, zoals de veensteekmug en essentaksterfte, is niet opgenomen in de SKP-bladen. Deze activiteit was voor de SKPVE ook geen onderdeel van de SKP.</p> <p>Hoe is ermee omgegaan? Grootschalige aanpak van incidentele aard is geen onderdeel van de SKP-bladen. Omdat het aantal ziekten toeneemt, wordt deze maatregel op de spaarlijst geplaatst en wordt gemonitord wat er werkelijk aan ziektebestrijding wordt gedaan.</p>
17	<p>Soortgericht beheer</p> <p>Wat? Soortgericht beheer omvat monitoring van de populatie van specifieke soorten en beheer van grofwild (bijvoorbeeld werkzaamheden bij het afschot). Deze activiteit was voor de SKPVE ook geen onderdeel van de SKP.</p> <p>Hoe is ermee omgegaan? In de huidige situatie is de definitie van soortgericht beheer nog onduidelijk, deze is ook afhankelijk van de overleggen binnen het Faunabeheerplan. De kosten voor soortgericht beheer worden op de spaarlijst gezet en voor een volgende evaluatie gemonitord. Afhankelijk daarvan wordt een beslissing genomen over de financiering in de toekomst (SNL of projectmatig via het Faunabeheerplan).</p>
18	<p>Afvoeren opgeruimde dode dieren</p> <p>Wat? Het afvoeren van opgeruimde dode dieren betreft het uitladen van de vogels, in speciale containers deponeren en op laten halen door de Rendac. Het niet opruimen van dode dieren kan ziekten in de hand werken en de waterkwaliteit beïnvloeden. De activiteit is onderdeel van de maatregel 'uitvoeren sanitaire maatregelen' en was voor de SKPVE geen onderdeel van de SKP.</p> <p>Hoe is ermee omgegaan? De wettelijke verplichting voor het opruimen van dode dieren maakt dat de activiteit onderdeel is van het regulier beheer. Omdat er echter nog geen inzicht is in de kosten die gemaakt worden voor deze activiteit, wordt het ruimen van opgeruimde dode dieren op de spaarlijst opgenomen om in een volgende evaluatie te worden behandeld.</p> <p>Wat wel? Het oppakken van dode vogels of dieren en transport naar verzamelplaats is wel opgenomen als activiteit onder de maatregel 'uitvoeren sanitaire maatregelen' op de SKP-bladen.</p>
19	<p>Brandbestrijding en hoogwaterbestrijding</p> <p>Wat? Brandbestrijding en hoogwaterbestrijding omvat kosten voor brandbestrijding en kosten die samenhangen met een verhoogd risico op overstroming vanwege hoogwater.</p> <p>Hoe is ermee omgegaan? De kosten voor brandbestrijding en hoogwaterbestrijding worden niet via de SKP-bladen vergoed.</p>
20	<p>Veekerende rasters</p> <p>Wat? De maatregel veekerende rasters gaat om het plaatsen, onderhouden en verwijderen van faunawerende rasters voor vee van de burens. Deze activiteiten ten behoeve van rasters zijn werende maatregelen ter bescherming van de beheertypen, om vee buiten de landschapselementen houden. Deze activiteit was voor de SKPVE wel onderdeel van de SKP.</p> <p>Hoe is ermee omgegaan? Het weren van vee van de burens valt niet onder het beheer van de natuurbeheertypen. Doorgaans worden deze rasters door de eigenaren van het vee geplaatst. Deze maatregel is daarom niet opgenomen als regulier beheer in de SKP.</p>
21	<p>Eikenprocessierups</p> <p>Wat? Deze activiteit omvat de preventieve werkzaamheden om de eikenprocessierups tegen te gaan.</p>

Niet opgenomen in SKP/ SVNL

	<p>Hoe is ermee omgegaan? Deze activiteit valt niet onder werkzaamheden voor de instandhouding van beheertypen, maar is wel belangrijk voor de veiligheid van bezoekers en medewerkers. Omdat het echter gaat om een andere gradatie van veiligheid dan bijvoorbeeld boomveiligheidssnoei, wordt deze maatregel niet meegenomen in de SKP-bladen.</p>
22	<p>HVO-diesel</p> <p>Wat? HVO-diesel wordt in tegenstelling tot reguliere diesel gemaakt van plantaardige oliën en vetten in plaats van aardolie. Hierdoor is het hernieuwbare diesel en is de milieubelasting lager. Volledig gebruik van HVO-diesel kost meer ten opzichte van reguliere diesel. In de praktijk gebruikt een deel van de natuurbeheerders HVO-diesel.</p> <p>Hoe is ermee omgegaan? Tijdens de SKPVE is bediscussieerd of het gebruik van HVO-diesel moet worden vergoed via SNL. SNL-budget wordt gebruikt voor natuurbeheer en HVO-diesel is niet voor de instandhouding van de natuur. Het beïnvloedt de zuiverheid van de systematiek van de SKP-bladen als HVO-diesel via de SKP wordt vergoed. Daarnaast wordt in agrarisch natuurbeheer HVO-diesel ook niet vergoed. Natuurbeheerders hebben overigens wel te maken met Rijks- en provinciaal beleid om klimaatneutraal te zijn in 2030. Dit onderwerp wordt daarom opgenomen in de aanbevelingen van de SKPVE.</p>
23	<p>Rijplaten t.b.v. tijdelijk depot</p> <p>Wat? Deze activiteit betreft het plaatsen van rijplaten en inrichten van tijdelijke depots. Deze activiteit was voor de SKPVE ook geen onderdeel van de SKP.</p> <p>Hoe is ermee omgegaan? Tijdens de SKPVE is de opname van kosten voor het plaatsen en verwijderen van rijplaten besproken. Er is uiteindelijk besloten deze activiteit niet op te nemen in de SKP-bladen. Dit besluit is genomen in het kader van bredere afwegingen binnen de stuurgroep over wel of niet op te nemen activiteiten.</p>
24	<p>Aanvullende bijdrage voorzieningen: zonering</p> <p>Wat? Met de activiteit zonering worden werkzaamheden bedoeld gericht op het geleiden van recreanten om de beheertypen te beschermen. Het omvat onder andere het plaatsen van menswerende rasters, borden of ballenlijnen om ongewenste betreding te voorkomen.</p> <p>Hoe is ermee omgegaan? Tijdens de SKPVE is bediscussieerd of er aan de aanvullende bijdrage voor Voorzieningen extra posten moeten worden toegevoegd. Er is besloten om het eventueel toevoegen van posten op de spaarlijst te zetten en mee te nemen in de volgende evaluatie. Zonering wordt voor nu dus niet vergoed door middel van de aanvullende bijdrage Voorzieningen.</p>