

## Beheerorganisatie SNL –ANLb

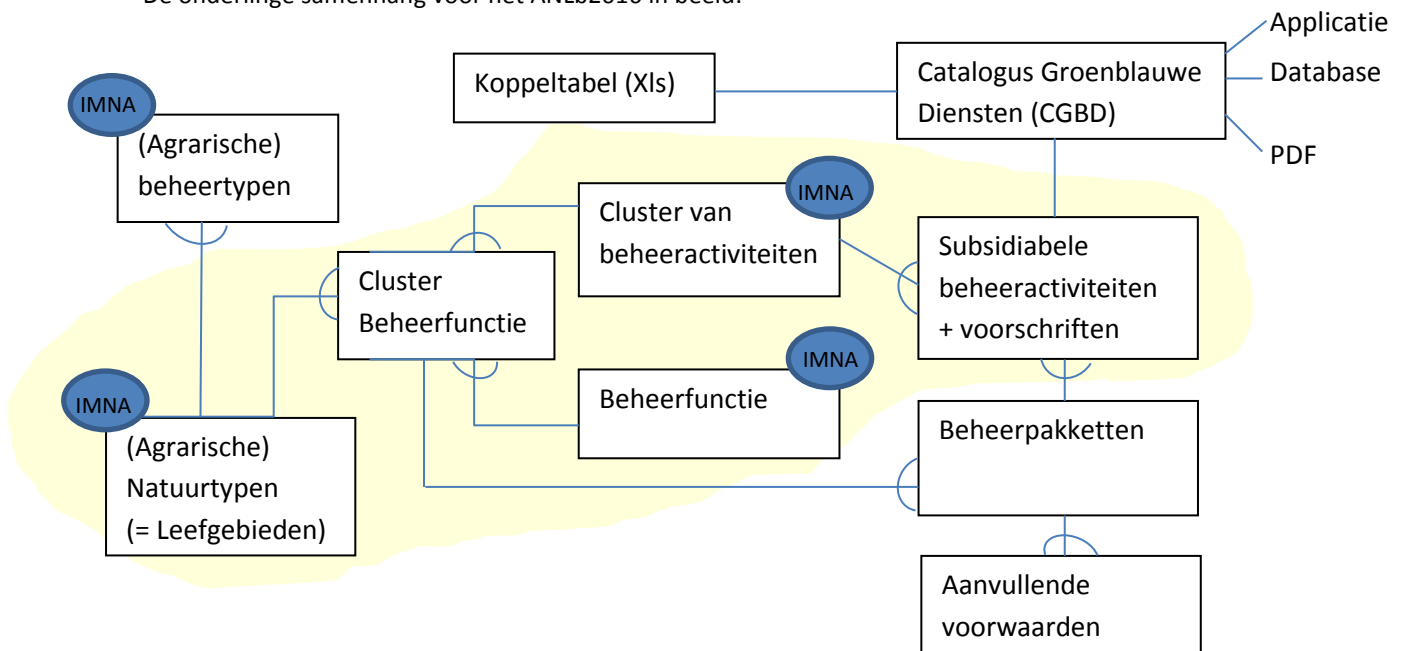
### Algemeen

Het Subsidiestelsel Natuur en Landschap (SNL) is een landelijk stelsel. Een breed netwerk aan betrokken partijen draagt daarvoor een gezamenlijke verantwoordelijkheid: de twaalf provincies, het Interprovinciaal Overleg (IPO) en BIJ12, SCAN, de Rijksdienst voor Ondernemend Nederland (RVO.nl), de Nederlandse Voedsel- en Warenautoriteit, beheerders, gebiedscollectieven en gebiedscoördinatoren en (agrarische) natuurorganisaties, en het ministerie van EZ. De provincies hebben een beheerorganisatie in het leven geroepen, waarin deze gezamenlijke verantwoordelijkheid geborgd wordt. Agrarisch natuurbeheer is nauw verweven met natuurbeheer. Die verwevenheid komt onder andere terug in de Index Natuur en Landschap, IMNa en Digitale Keten Natuurbeheer (dataconformiteit, coderingen etc) voor subsidieverlening, monitoring, en rapportages, en vereist dat ook het agrarisch natuur- en landschapsbeheer 2016 wordt ingepast in de staande beheerorganisatie voor het SNL.

### Relatie Index – Catalogus - Koppeltabel - Beheerpakketten

Instrumenten bij agrarisch natuurbeheer zijn de Index Natuur en Landschap, de Catalogus Groenblauwe Diensten, de koppeltabel en beheerpakketten. De Index en de Catalogus Groenblauwe Diensten zijn breder van toepassing, terwijl de koppeltabel en de beheerpakketten alleen van toepassing zijn op ANLb2016. De koppeltabel is een onderdeel van de Catalogus, en geeft aan welke combinaties van subsidiabele beheeractiviteiten (inclusief Europese cofinanciering) mogelijk zijn binnen POP3 (en wat daarvoor de maximale vergoeding is). De beheerpakketten zijn enerzijds nodig voor de afspraken die tussen collectief en deelnemer worden gemaakt, en anderzijds voor de beoordeling van de ecologische effectiviteit van beheermaatregelen door de provincies als onderdeel van de gebiedsaanvragen en het jaarlijkse gesprek. Ondanks het feit dat het hierbij om achterdeurafspraken gaat, is er wel sprake van overheidsbemoeienis. Zo moet door de provincies en RVO getoetst worden of de beheerpakketten zijn samengesteld uit (controleerbare en handhaafbare) beheeractiviteiten die zijn vermeld in koppeltabel en Catalogus. Ook vinden de controles van de NVWA plaats op basis van de (gecodeerde) pakketten en de daarin opgenomen beheeractiviteiten.

De onderlinge samenhang voor het ANLb2016 in beeld:



### Verantwoordelijkheid SCAN en provincies voor de beheerpakketten

De beheerpakketten worden samengesteld door de collectieven op basis van de koppeltabel, en getoetst door SCAN op regionaal draagvlak, eventuele inpasbaarheid in reeds bestaande pakketten, conformiteit met beheereisen, etc (zie voorstel SCAN-commissie beheer pakketten). Op basis van deze toetsing stelt SCAN de tekst op voor het beheerpakket, inclusief codering (binnen de gezamenlijk afgesproken kaders hiervoor) en tarief.

De provincies zijn eindverantwoordelijke voor het SNL én verantwoordelijk voor het voorkomen van ongeoorloofde staatssteun (Catalogus Groenblauwe Diensten/POP3). Deze eindverantwoordelijkheid van de

provincies krijgt vorm via de gezamenlijke beheerorganisatie. Vanuit deze verantwoordelijkheden voeren de provincies een toets uit op: overcompensatie (en dus staatssteun), controleerbaarheid/handhaafbaarheid en de inpasbaarheid in het SNL-systeem.

### **Beheerorganisatie**

Het beheer van de Index en de Catalogus ligt bij de Taakgroep Index, waarin provincies, beheerders en belangenorganisaties betrokken zijn. Beleidsmatige wijzigingen in de Index en Catalogus worden uiteindelijk vastgesteld in het Directeurenoverleg Uitvoering, waarin alle beheerorganisaties vertegenwoordigd zijn (zie bijlage). Hetzelfde geldt in de toekomst voor de koppeltabel (als onderdeel van de Catalogus Groenblauwe Diensten).

Voor de beheerpakketten wordt aangesloten op het voorstel dat in oktober door SCAN is gedaan voor de maatwerkpakketten en op bestaande beheerorganisatie voor de Index Natuur en Landschap zoals weergegeven in de bijlage (en met de uiteindelijke gezamenlijke verantwoordelijkheid bij het Directeurenoverleg Uitvoering), met de volgende aanpassingen:

- De SCAN-commissie toetst alle maatwerkpakketten die door de collectieven worden voorgesteld, en stelt op basis van de toetsing de tekst op voor (de wijziging van) het beheerpakket, inclusief codering (binnen de gezamenlijk afgesproken kaders hiervoor) en tarief. Het beheerpakket wordt ingebracht in de Taakgroep Index;
- De Taakgroep Index laat een onafhankelijke werkgroep/commissie (Europese eis bij goedkeuring Catalogus) adviseren over baseline en vergoedingen (conformiteit Catalogus/koppeltabel). Tegelijkertijd wordt door BIJ12 geadviseerd over de inpasbaarheid (codering/IMNA) in de totale systematiek. De Taakgroep beoordeelt of het proces voor de totstandkoming van het beheerpakket goed is doorlopen en of BIJ12 en de onafhankelijke werkgroep/commissie een positief advies hebben afgegeven, en geeft op basis daarvan instemming af met (de wijziging van) het beheerpakket. Het beheerpakket wordt gepubliceerd op het portaal Natuur en landschap, op de website van SCAN. Het traject wordt zodanig ingericht dat toetsing binnen 2 weken kan plaatsvinden.

De pakketten die tot nu toe samengesteld zijn, worden als één geheel ter advisering aan de onafhankelijke werkgroep/commissie aangeboden, met de opdracht om het advies vóór 1 september 2015 aan BIJ12 op te leveren. Tegelijkertijd met de beschikking over de subsidieaanvraag, is er dan ook bekend of de pakketten aan de voorwaarden van de Catalogus voldoen.

## Bijlage

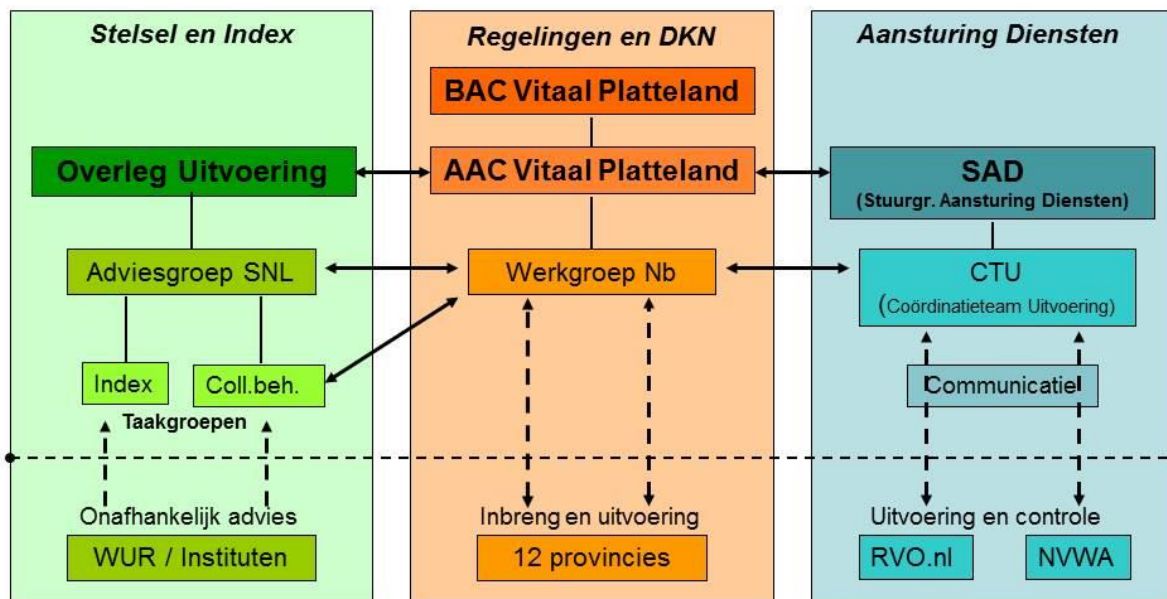
### Beheerorganisatie SNL

Het Subsiestelsel Natuur en Landschap (SNL) is een landelijk stelsel. Een breed netwerk aan betrokken partijen draagt daarvoor een gezamenlijke verantwoordelijkheid: de twaalf provincies, het Interprovinciaal Overleg (IPO) en BIJ12, SCAN, de Rijksdienst voor Ondernemend Nederland (RVO.nl), de Nederlandse Voedsel- en Warenautoriteit, beheerders, gebiedscollectieven en gebiedscoördinatoren en (agrarische) natuurorganisaties, en het ministerie van EZ. Al deze organisaties overleggen door het jaar heen op landelijk niveau op vaste momenten over de uitvoering van het natuurbeheer. Ook op provinciaal niveau vindt regelmatig overleg plaats.

### Overlegstructuur beheerorganisatie

Om het overleg tussen de betrokkenen te stroomlijnen, is een beheerorganisatie ingericht. Deze bestaat uit:

1. Overleg tussen *overheden en beheerders* (Domein Stelsel SNL en Index): dit is primair gericht op het beleidsinhoudelijke beheer van het stelsel, de Index Natuur en Landschap, de Catalogus Groenblauwe Diensten, de koppeltabel en het normkostensysteem. Het 'veld' (de beheerders, natuurorganisaties en belangenpartijen) is hierbij goed vertegenwoordigd.
2. Overleg tussen *overheidspartijen onderling* (Domein Aansturing Diensten): over de technische uitvoering van het stelsel en aansturing van de uitvoerende diensten.
3. Overleg tussen *provincies onderling* (Domein Regelingen en DKN): dit gaat over de besluitvorming en uitvoering van de SNL-regelingen en het technisch beheer van de Index Natuur en Landschap, de Catalogus Groenblauwe Diensten en de koppeltabel.



NB in het schema staat nog de oude naam voor het overleg op managementniveau tussen overheden en beheerders (Overleg Uitvoering), de nieuwe naam voor dit overleg wordt Directeurenoverleg Uitvoering. In aanvulling op de overlegstructuur voor de SNL is er ook een opdrachtgevers- en uitvoeringsoverleg POP (OUPOP) op managementniveau ingesteld, waarbij de provincies en EZ, ieder vanuit hun rol van opdrachtgever zaken bespreken met de opdrachtnemers, het betaalorgaan en het Regiebureau POP c.q. Netwerk Platteland.