



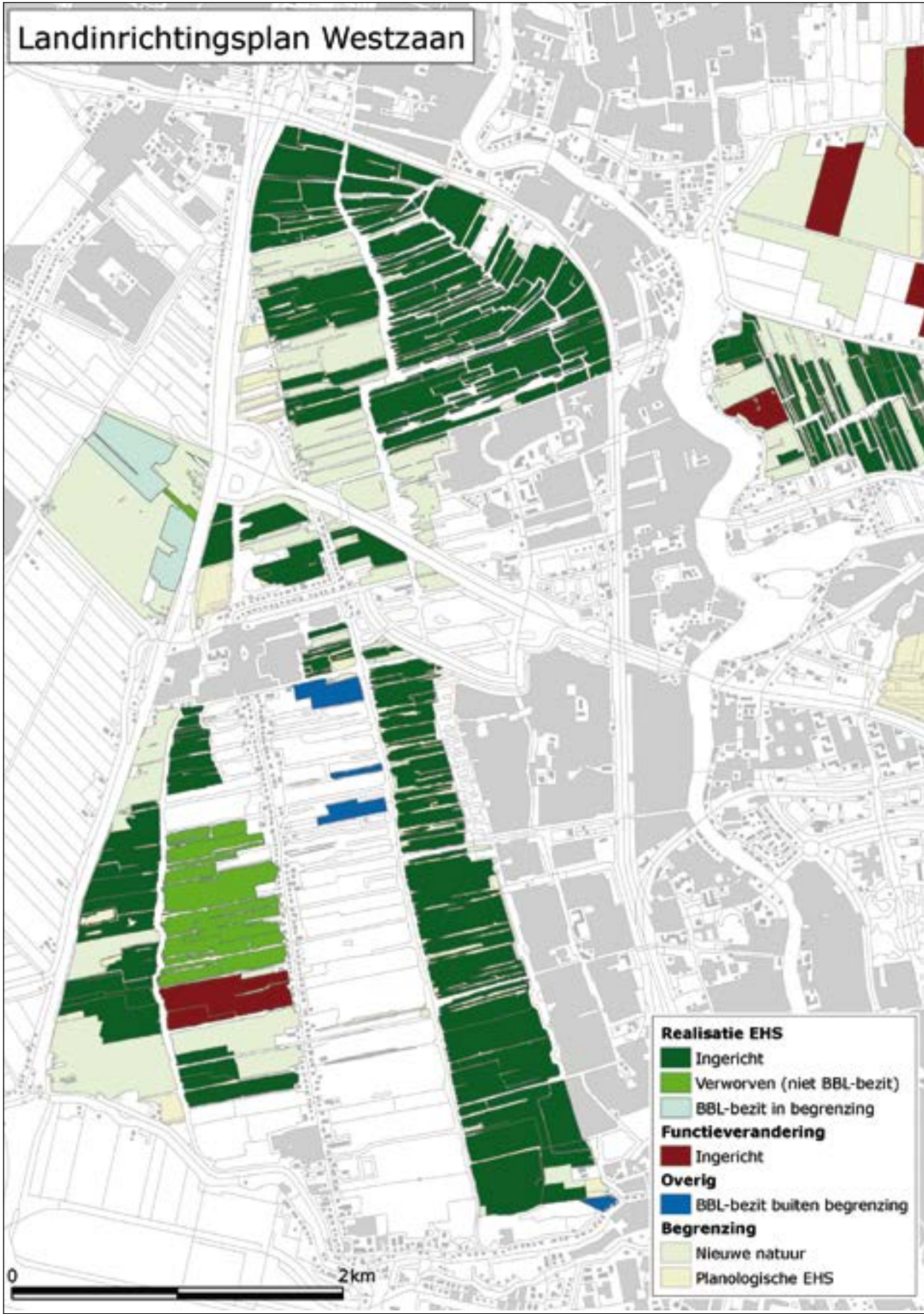
Natuurmeting op Kaart

Peildatum 1-1-2013

De voortgang van de Ecologische Hoofdstructuur (EHS);
verwerving, inrichting en beheer

Interprovinciaal Overleg





Inhoud

	Inleiding	2
1	Resultaten verwerving	4
2	Resultaten inrichting	6
3	Resultaten beheer	8
4	NOK-kaarten 2013	13
5	Vergelijking met voorgaande jaren	18
	Bronnen	20
	Bijlage: Begrippenkader	21
	Colofon	24





Inleiding

In deze rapportage Natuurmeting op Kaart (NOK) wordt de stand van zaken van de Ecologische Hoofdstructuur (EHS) en Recreatie om de Stad (RodS) op 1 januari 2013 weergegeven.

De jaarlijkse Natuurmeting op Kaart is ontstaan bij de invoering van het Investeringsbudget Landelijk Gebied (ILG) in 2007, vanuit de behoefte om de afspraken die provincies met het Rijk hebben gemaakt over de ontwikkeling van de Ecologische Hoofdstructuur te kunnen volgen. Na een nulmeting per 1 januari 2007 zijn er drie voortgangsrapportages uitgebracht over de stand van de EHS en de RodS respectievelijk per 1 januari 2010, 2011 en 2012.

Het 'onderhandelingsakkoord decentralisatie natuur' van september 2011 met het kabinet Rutte I én de (lopende) besprekingen over de aanpassingen van dit akkoord met het kabinet Rutte II, zetten deze natuurmeting per 1 januari 2013 in een ander perspectief. Met de beëindiging van de ILG-bestuursovereenkomsten in november 2012 en de wijziging van de Wet Inrichting Landelijk Gebied zijn de uitgangspunten waarop deze natuurmetingen zijn gebaseerd, komen te vervallen.

Ondanks de wijzigende omstandigheden hebben de provincies, mede in het licht van de door hen uitgevoerde herijking van de EHS en de afspraken over de inzet van grond voor de financiering van de realisatie van de overeengekomen doelen, besloten om een rapportage op te stellen met de stand per 1 januari 2013. Hoewel definities op onderdelen zijn aangepast is het mogelijk dat volgend jaar nog veranderingen plaatsvinden in de wijze van rapporteren.

De ontwikkelde systematiek van NOK heeft de afgelopen jaren een belangrijke bijdrage geleverd aan de besprekingen tussen rijk en provincies over de voortgang van de EHS, de adviezen van de Commissie Jansen over de verdeling van de te decentraliseren middelen over de provincies, alsmede aan de rapportage aan Provinciale Staten en de op deze rapportage gebaseerde informatie aan de Tweede Kamer.

In het komende jaar wordt de methodiek zodanig doorontwikkeld dat, ongeacht toekomstige beleidswijzigingen, sprake kan zijn van een robuuste systematiek. Daarbij wordt aangesloten op het door provincies ontwikkelde Informatiemodel Natuur (IMNa). Een en ander kan leiden tot aanpassingen in terminologie om de systematiek toekomstbestendiger te maken. Op die wijze kan ook rekening worden gehouden met nieuwe wensen, zoals tussentijdse evaluaties en specifieke informatie op provinciaal niveau.

De voorliggende rapportage is in opdracht van het IPO opgesteld door Dienst Landelijk Gebied (DLG) en Dienst Regelingen (DR), in afstemming met provincies en het ministerie van Economische Zaken (EZ).

Wijzigingen t.o.v. NOK 2012

In vergelijking met NOK 2007 zijn een aantal wijzigingen doorgevoerd. De belangrijkste zijn:

- Deze rapportage richt zich, in tegenstelling tot 2012, volledig op de fysieke realisatie van de natuur. Naar aanleiding van het tussen Rijk en provincies gesloten bestuursakkoord natuur is de rapportage over de taakstelling en restant-taakstelling per beleidscategorie vervallen.
- De beleidscategorieën nieuwe natuur, robuuste verbindingen, natte natuur en beheer recreatie zijn vervallen.
- Als onderdeel van de nieuwe EHS wordt ook specifiek de voortgang van de Maaswerken, NURG en Zuid-Hollandse Delta gerapporteerd.
- De rapportage over de Maaswerken omvat de projecten Grensmaas, Zandmaas fase 1 en Zandmaas fase 2.
- De rapportage over agrarisch natuurbeheer vindt plaats op basis van de werkelijke verdeling van de oppervlakte binnen en buiten de EHS; voorheen werd uitgegaan van een rekenkundige verdeling, waarbij circa 9/11 van de oppervlakte binnen de EHS was gelegen.
- De begrenzing van de Bestaande EHS is gebaseerd op de in provinciale structuurvisies vastgestelde EHS met een beheertype in de natuurbeheerplannen; voorheen werd het beheertype niet meegenomen.

Ondanks deze wijzigingen is de presentatie van de resultaten van NOK 2013 in deze rapportage vergelijkbaar met NOK 2012.

Leeswijzer

Dit rapport bevat de samenvatting van de resultaten. De provinciale rapportages zijn niet opgenomen. Dit rapport beschrijft op hoofdlijnen de landelijke werkwijze voor NOK 2013. De resultaten van NOK 2013 voor EHS en RodS worden in tabelvorm weergegeven, ingedeeld naar verwerving in hoofdstuk 1, inrichting in hoofdstuk 2 en beheer in hoofdstuk 3. De nummering van de kolommen in de tabellen is niet veranderd, maar omwille van de vergelijkbaarheid hetzelfde gehouden als de voorgaande rapportages. Per doel wordt zowel de landelijke als de provinciale realisatie van de EHS en RodS gepresenteerd. Hoofdstuk 4 laat twee NOK-kaarten zien met op de eerste kaart de realisatie van de natuur binnen de EHS en op de tweede kaart de natuur op 't Land binnen en buiten de EHS. In hoofdstuk 5 wordt een vergelijking gemaakt van de realisatie van EHS en RodS tussen 2011, 2012 en 2013.

Het begrippenkader is opgenomen in de bijlage.

De kaartgegevens van NOK 2007, NOK 2010 t/m NOK 2013 zijn ontsloten voor overige gebruikers (via Arc GIS Explorer en Google Earth) en voor GIS-gebruikers via Publieke Dienstverlening op Kaart. Zie voor meer informatie: www.dienstlandelijkgebied.nl/nok.



1 Resultaten verwerving

In onderstaande tabellen is per provincie en landelijk de oppervlakte in hectares weergegeven die ten behoeve van EHS en RodS op peildatum 1 januari 2013 is verworven, ongeacht het type financiering. In onderstaande tabellen wordt onderscheid gemaakt tussen gronden, die in bezit zijn van de terreinbeheerder en gronden die in bezit zijn van BBL, maar wel binnen de concrete begrenzing* van de EHS of RodS liggen.

Gronden, die door functieverandering voor EHS onttrokken worden aan de landbouw, worden als verworven beschouwd.

Tabel 1.1 Samenvattende tabel Verwerving nieuwe EHS

Provincie	2. In bezit van terreinbeheerder	3. BBL-bezit binnen begrenzing	4. Functie-verandering	5. Totaal verworven (2+3+4)
Groningen	6.485	841	525	7.851
Fryslân	10.449	762	674	11.885
Drenthe	11.647	813	342	12.803
Overijssel	7.995	1.189	1.601	10.785
Gelderland	9.943	1.592	1.391	12.926
Utrecht	3.813	362	631	4.806
Noord-Holland	9.560	511	997	11.068
Flevoland	2.158	0	69	2.227
Zuid-Holland	7.529	1.679	379	9.587
Zeeland	4.055	126	194	4.375
Noord-Brabant	11.147	811	480	12.438
Limburg	5.470	922	532	6.924
Totaal	90.251	9.608	7.816	107.675

In tabel 1.1 is een totaaloverzicht gegeven van de in de EHS verworven oppervlakte. Per 1 januari 2013 is 107.700 ha verworven.

De tabellen 1.2 t/m 1.4 geven binnen de totale EHS de verwerving aan van Maaswerken, NURG en de Zuid-Hollandse Delta.

Tabel 1.2 Verwerving Maaswerken (betreft: Grensmaas en Zandmaas fase 1 en 2)

Provincie	2. In bezit van terreinbeheerder	3. BBL-bezit binnen begrenzing	4. Functie-verandering	5. Totaal verworven (2+3+4)
Limburg	587	132	17	736

* Alle gronden binnen de begrenzing die door provincies bestuurlijk zijn vastgesteld per 1-1-2013.

Tabel 1.3 Verwerving NURG

Provincie	2. In bezit van terrein-beheerder	3. BBL-bezit binnen begrenzing	4. Functie-verandering	5. Totaal verworven (2+3+4)
Overijssel	280	136	118	534
Gelderland *	1.947	939	174	3.060
Utrecht	612	0	0	612
Zuid-Holland	448	0	0	448
Noord-Brabant	1.021	12	0	1.033
Totaal	4.308	1.087	292	5.687

* Dit is voor Gelderland inclusief 300 hectare door ontgrondingen die gedeeltelijk nog gerealiseerd moet worden.

Tabel 1.4 Verwerving Zuid-Hollandse Delta

Provincie	2. In bezit van terrein-beheerder	3. BBL-bezit binnen begrenzing	4. Functie-verandering	5. Totaal verworven (2+3+4)
Zuid-Holland	561	651	0	1.212

In de Maaswerken (Grensmaas, Zandmaas fase 1 en 2) is 700 hectare verworven (tabel 1.2). Ten behoeve van NURG is 5.700 hectare verworven (tabel 1.3) en in de Zuid-Hollandse Delta 1.200 hectare (tabel 1.4).

Tabel 1.5 Verwerving RodS

Provincie	2. In bezit van terrein-beheerder	3. BBL-bezit binnen begrenzing	4. Functie-verandering	5. Totaal verworven (2+3+4)
Gelderland	34	310	344	534
Utrecht	579	170	749	3.060
Noord-Holland	4.043	603	4.646	612
Zuid-Holland	3.297	1.308	4.605	448
Totaal	7.953	2.391	10.344	5.687

In totaal is 10.300 hectare verworven ten behoeve van RodS.

Tabel 1.6 BBL-bezit buiten begrenzing EHS/RodS

Provincie	EHS/RodS	NURG
Groningen	598	
Fryslân	1.174	
Drenthe	1.271	
Overijssel	2.538	44
Gelderland	1.990	602
Utrecht	1.232	14
Noord-Holland	1.178	
Flevoland	117	
Zuid-Holland	2.463	
Zeeland	977	
Noord-Brabant	1.868	15
Limburg	1.150	
Totaal	16.556	675

In de tabel hiernaast is het BBL-bezit buiten de begrenzing van de EHS en RodS weer-gegeven. Uit de tabel blijkt dat het BBL-bezit buiten de begrenzing 17.200 hectares bedraagt, en 700 hectare ten behoeve van NURG.



2 Resultaten inrichting

In onderstaande tabellen is per provincie en landelijk de oppervlakte weergegeven, die ten behoeve van EHS en RodS op peildatum 1-1-2013 is ingericht, ongeacht het type financiering. In elke tabel is de oppervlakte, die fysiek onderhanden is ('schop in de grond'), opgenomen. De kolom 'functieverandering' geeft het aantal hectares inrichting aan, waar functieverandering aan vooraf ging.

Tabel 2.1 Samenvattende tabel Inrichting nieuwe EHS

Provincie	2. Ingericht	3. Functieverandering	4. Totaal fysiek ingericht (2+3)	6. Fysiek onderhanden
Groningen	4.290	346	4.637	410
Fryslân	7.191	351	7.543	759
Drenthe	4.868	125	4.993	3.008
Overijssel	5.041	1.014	6.055	2.209
Gelderland	6.390	821	7.211	1.583
Utrecht	2.114	611	2.725	148
Noord-Holland	7.266	997	8.263	74
Flevoland	1.138	59	1.197	148
Zuid-Holland	5.564	295	5.859	492
Zeeland	3.106	194	3.300	18
Noord-Brabant	6.753	349	7.102	853
Limburg	3.915	294	4.209	640
Totaal	57.637	5.456	63.093	10.343

In bovenstaande tabel is een totaaloverzicht gegeven van de ingerichte gronden binnen de EHS. Per 1 januari 2013 is 63.100 hectare ingericht. En 10.300 hectare is fysiek onderhanden.

De tabellen 2.2 t/m 2.4 geven binnen de totale EHS de inrichting aan van Maaswerken, NURG en de Zuid-Hollandse Delta.

Tabel 2.2 Inrichting Maaswerken (betreft Grensmaas en Zandmaas fase 1 en 2)

Provincie	2. Ingericht	3. Functieverandering	4. Totaal fysiek ingericht (2+3)	6. Fysiek onderhanden
Limburg	3	17	20	84

Tabel 2.3 Inrichting NURG

Provincie	2. Ingericht	3. Functieverandering	4. Totaal fysiek ingericht (2+3)	6. Fysiek onderhanden
Overijssel	200	1	201	159
Gelderland*	1.475	128	1.603	329
Utrecht	357	0	357	122
Zuid-Holland	389	0	389	0
Noord-Brabant	612	0	612	419
Totaal	3.033	129	3.162	1.029

* Dit is voor Gelderland inclusief 300 hectare door ontgrondingen die gedeeltelijk nog gerealiseerd moet worden.



Kleine ijsvogelvinder

Tabel 2.4 Inrichting Zuid-Hollandse Delta

Provincie	2. Ingericht	3. Functie-verandering	4. Totaal fysiek ingericht (2+3)	6. Fysiek onderhanden
Inrichting na verwerving	630	0	630	99
Kwaliteitsimpuls*	1.092	0	1.092	185

* betreft kwaliteitsimpuls ingerichte gronden

In de Maaswerken is 20 hectare ingericht (tabel 2.2). Ten behoeve van NURG is 3.200 hectare ingericht en 1.000 hectare is fysiek onderhanden. In de Zuid-Hollandse Delta is in totaal 1.700 hectare ingericht c.q. van een kwaliteitsimpuls voorzien.

Tabel 2.5 Inrichting RodS

Provincie	2. Ingericht	6. Fysiek onderhanden
Gelderland	23	25
Utrecht	534	0
Noord-Holland	3.822	78
Zuid-Holland	2.816	658
Totaal	7.195	761

In totaal is 7.200 hectare RodS ingericht en 800 hectare fysiek onderhanden.



3 Resultaten beheer

In onderstaande tabellen is per provincie en landelijk de oppervlakte in hectares weergegeven, die aan EHS en RodS op peildatum 1 januari 2013 in beheer is. Hierbij is aangegeven via welke beheercategorie het beheer wordt uitgevoerd: Staatsbosbeheer, particulier natuurbeheer of agrarisch natuurbeheer.

De rapportage over agrarisch natuurbeheer vindt plaats op basis van de werkelijke verdeling van de oppervlakte binnen en buiten de EHS; voorheen werd uitgegaan van een rekenkundige verdeling, waarbij circa 9/11 van de oppervlakte binnen de EHS was gelegen.

Tabel 3.1 Samenvattende tabel Beheer nieuwe EHS

Provincie	2 Staatsbosbeheer	3 Particulier natuurbeheer door terreinbeherende organisaties	4 Particulier natuurbeheer na functie- verandering	5 Particulier natuurbeheer door overige beheerders	6 Agrarisch natuurbeheer	7 Totaal in beheer (2+3+4+5+6)
Groningen	3.632	2.467	168	0	1.464	7.731
Fryslân	4.116	4.315	323	27	2.952	11.733
Drenthe	5.105	4.589	296	4	1.206	11.200
Overijssel	3.526	2.869	649	3	2.099	9.146
Flevoland	494	663	28	0	3	1.188
Gelderland	4.850	3.515	644	71	5.509	14.589
Utrecht	1.708	1.357	315	5	112	3.497
Noord-Holland	3.148	3.631	676	228	1.330	9.013
Zuid-Holland	3.078	3.183	140	109	437	6.947
Zeeland	1.872	1.691	160	22	15	3.760
Noord-Brabant	5.183	4.435	245	6	80	9.949
Limburg	2.072	2.118	211	1	835	5.237
Totaal 2013	38.784	34.833	3.855	476	16.042	93.990

In totaal is bijna 94.000 hectare nieuwe EHS in beheer. Tevens geeft tabel 3.1 inzicht in de realisatie van beheer na functieverandering en het agrarisch natuurbeheer in de nieuwe EHS.

De tabellen 3.2 t/m 3.4 geven binnen de totale EHS het beheer aan van Maaswerken, NURG en de Zuid-Hollandse Delta.

Tabel 3.2 Beheer Maaswerken (betreft Grensmaas en Zandmaas fase 1 en 2)

Provincie	2 Staatsbosbeheer	3 Particulier natuurbeheer door terreinbeherende organisaties	4 Particulier natuurbeheer na functieverandering	5 Particulier natuurbeheer door overige beheerders	7 Totaal in beheer (2+3+4+5)
Limburg 2013	1	121			7.731

Tabel 3.3 Beheer NURG

Provincie	2 Staatsbosbeheer	3 Particulier natuurbeheer door terreinbeherende organisaties	4 Particulier natuurbeheer na functie-verandering	5 Particulier natuurbeheer door overige beheerders	7 Totaal in beheer (2+3+4+5)
Overijssel	181	61	2		244
Gelderland	1.334	421	88	32	1.875
Utrecht	208	271	6	5	490
Zuid-Holland	422	17			439
Noord-Brabant	599	308			907
Totaal 2013	2.744	1.078	96	37	3.955

Tabel 3.4 Beheer Zuid-Hollandse Delta

Provincie	2 Staatsbosbeheer	3 Particulier natuurbeheer door terreinbeherende organisaties	4 Particulier natuurbeheer na functie-verandering	5 Particulier natuurbeheer door overige beheerders	7 Totaal in beheer (2+3+4+5)
Inrichting					
Kwaliteitsimpuls					
Totaal 2013	464	40	0	0	504

In de Maaswerken is 100 ha in beheer (zie tabel 3.2). Uit tabel 3.3 blijkt dat 4.000 ha NURG in beheer is. In de Zuid-Hollandse Delta is 500 ha in beheer (zie tabel 3.4).

Tabel 3.5 Beheer Bestaande EHS Op 't Land

Provincie	2 Staatsbosbeheer	3 Particulier natuurbeheer door terreinbeherende organisaties	5 Particulier natuurbeheer door overige beheerders	7 Totaal in beheer (2+3+5)
Groningen	4.185	2.101	872	7.158
Fryslân	20.339	12.120	2.242	34.701
Drenthe	24.182	9.370	4.910	38.462
Overijssel	12.679	10.175	11.416	34.270
Flevoland	16.106	5.459	213	21.778
Gelderland	23.132	23.772	36.671	83.575
Utrecht	4.892	4.307	5.981	15.180
Noord-Holland	7.591	8.567	686	16.844
Zuid-Holland	6.122	6.108	1.681	13.911
Zeeland	5.036	6.597	1.043	12.676
Noord-Brabant	22.294	20.929	26.282	69.505
Limburg	8.943	8.290	8.901	26.134
Totaal 2013	155.501	117.795	100.898	374.194

Uit tabel 3.5 blijkt dat in totaal 374.200 ha van de Bestaande EHS Op 't Land in beheer is met een provinciale- of rijkssubsidie voor natuurbeheer dan wel via de rijksbijdrage voor Staatsbosbeheer.



Tabel 3.6 Beheer binnen EHS Op 't Land

Provincie	2 Staatsbosbeheer	3 Particulier natuurbeheer door terreinbeherende organisaties	5 Particulier natuurbeheer door overige beheerders	6 Agrarisch natuurbeheer	7 Totaal in beheer (2+3+5+6)
Groningen	7.817	4.568	1.040	1.464	14.889
Fryslân	24.455	16.435	2.592	2.952	46.434
Drenthe	29.287	13.959	5.210	1.206	49.662
Overijssel	16.205	13.044	12.068	2.099	43.416
Flevoland	16.600	6.122	241	3	22.966
Gelderland	27.982	27.287	37.386	5.509	98.164
Utrecht	6.600	5.664	6.301	112	18.677
Noord-Holland	10.739	12.198	1.590	1.330	25.857
Zuid-Holland	9.200	9.291	1.930	437	20.858
Zeeland	6.908	8.288	1.225	15	16.436
Noord-Brabant	27.477	25.364	26.533	80	79.454
Limburg	11.015	10.408	9.113	835	31.371
Totaal 2013	194.285	152.628	105.229	16.042	468.184

Tabel 3.6 is een samenvattende tabel van hectares binnen de EHS. De gegevens uit tabel 3.1 en 3.5 zijn opgeteld. In Nederland is ruim 468.200 hectare in gesubsidieerd beheer per 1 januari 2013 binnen de EHS.

Tabel 3.7 Beheer Natuur buiten EHS Op 't Land

Provincie	2 Staatsbosbeheer	3 Particulier natuurbeheer door terreinbeherende organisaties	5 Particulier natuurbeheer door overige beheerders	6 Agrarisch natuurbeheer	7 Totaal in beheer (2+3+5+6)
Groningen	2.229	304	471	3.825	6.829
Fryslân	2.684	623	562	13.323	17.192
Drenthe	1.103	681	1.270	1.157	4.211
Overijssel	700	458	1.728	1.461	4.347
Flevoland	1.497	459	826	166	2.948
Gelderland	762	1.541	1.609	1.303	5.215
Utrecht	115	101	161	4.061	4.438
Noord-Holland	417	221	65	6.612	7.315
Zuid-Holland	606	42	1.447	6.374	8.469
Zeeland	6	3	22	947	978
Noord-Brabant	347	227	1.049	2.852	4.475
Limburg	496	1.236	1.202	672	3.606
Totaal 2013	10.962	5.896	10.412	42.753	70.023

Het gesubsidieerde beheer van Natuur buiten de EHS bedraagt 70.000 hectare, dit is inclusief het (gesubsidieerde) agrarisch natuurbeheer.

Tabel 3.8 Beheer Natuur in Noordzee en Grote Wateren

Provincie	2 Staatsbosbeheer	3+4+5 Particulier natuurbeheer	7 Totaal in beheer (2+3+4+5)
Groningen	3.546	3.753	7.299
Fryslân	4.031	11.504	15.535
Drenthe	0	0	0
Overijssel	416	141	557
Flevoland	134	1.295	1.429
Gelderland	10	2	12
Utrecht	25	0	25
Noord-Holland	724	0	724
Zuid-Holland	1.975	3.611	5.586
Zeeland	774	203	977
Noord-Brabant	200	0	200
Limburg	0	0	0
Totaal 2013	11.835	20.509	32.344

Het beheer van natuur in de Noordzee en Grote Wateren bedraagt ruim 32.300 ha.

Tabel 3.9 Beheer binnen en buiten EHS en Beheer in Noordzee en Grote Wateren

Provincie	2 Staatsbosbeheer	3+4+5 Particulier natuurbeheer	6 Agrarisch natuurbeheer	7 Totaal in beheer (2+3+4+5+6)
Groningen	13.592	10.136	5.289	29.017
Fryslân	31.170	31.716	16.275	79.161
Drenthe	30.390	21.120	2.363	53.873
Overijssel	17.321	27.439	3.560	48.320
Flevoland	18.231	8.943	169	27.343
Gelderland	28.754	67.825	6.812	103.391
Utrecht	6.740	12.227	4.173	23.140
Noord-Holland	11.880	14.074	7.942	33.896
Zuid-Holland	11.781	16.321	6.811	34.913
Zeeland	7.688	9.741	962	18.391
Noord-Brabant	28.024	53.173	2.932	84.129
Limburg	11.511	21.959	1.507	34.977
Totaal 2013	217.082	294.674	58.795	570.551

Tabel 3.9 is een samenvattende tabel van binnen en buiten de EHS. De gegevens uit tabel 3.5, 3.7 en 3.8 zijn opgeteld. In Nederland is 570.600 hectare in gesubsidieerd beheer per 1 januari 2013.



Tabel 3.10 Ganzengedooggebied

Provincie	6 Agrarisch natuurbeheer
Groningen	2.719
Fryslân	21.336
Drenthe	289
Overijssel	1.854
Flevoland	1.547
Gelderland	6.111
Utrecht	1.100
Noord-Holland	1.677
Zuid-Holland	4.029
Zeeland	3.074
Noord-Brabant	2.879
Limburg	260
Totaal 2013	46.875

Per 1 januari 2013 is 46.900 ha ganzengedooggebied gerealiseerd door het afsluiten van pakketten agrarisch natuurbeheer voor ganzen.

Tabel 3.11 Beheer RodS

Provincie	2 Staatsbosbeheer	2a Recreatieschappen	2b Beheer door derden*	7 Totaal in beheer (2+2a+2b)
Gelderland	34			34
Utrecht	202	74	346	622
Noord-Holland	659	2.873	171	3.703
Zuid-Holland	901	1.736	660	3.297
Totaal 2013	1.796	4.683	1.177	7.656

Per 1 januari 2013 is 7.700 ha RodS in beheer.

* Betreft beheer door Natuurmonumenten, provinciale landschappen, provincies, gemeenten, particulieren en Wereldnatuurfonds

Tabel 3.12 Beheer landschap

Provincie	Staatsbosbeheer landschap	Particulier landschapsbeheer in natuurterreinen	Agrarisch landschapsbeheer
Groningen	616	152	784
Fryslân	1.000	94	2.616
Drenthe	1.189	298	119
Overijssel	580	785	290
Flevoland	322	277	2
Gelderland	610	513	1.331
Utrecht	381	712	432
Noord-Holland	122	51	7
Zuid-Holland	74	130	217
Zeeland	30	126	50
Noord-Brabant	777	1.456	248
Limburg	524	470	1.620
Totaal 2013	6.225	5.064	7.716

Het beheer door Staatsbosbeheer van gronden voor landschap bedraagt 6.200 ha. Uit de tabel blijkt dat op 1 januari 2013 voor 12.800 ha aan landschapspakketten door particulieren en agrariërs zijn afgesloten.

4 NOK-kaarten 2013

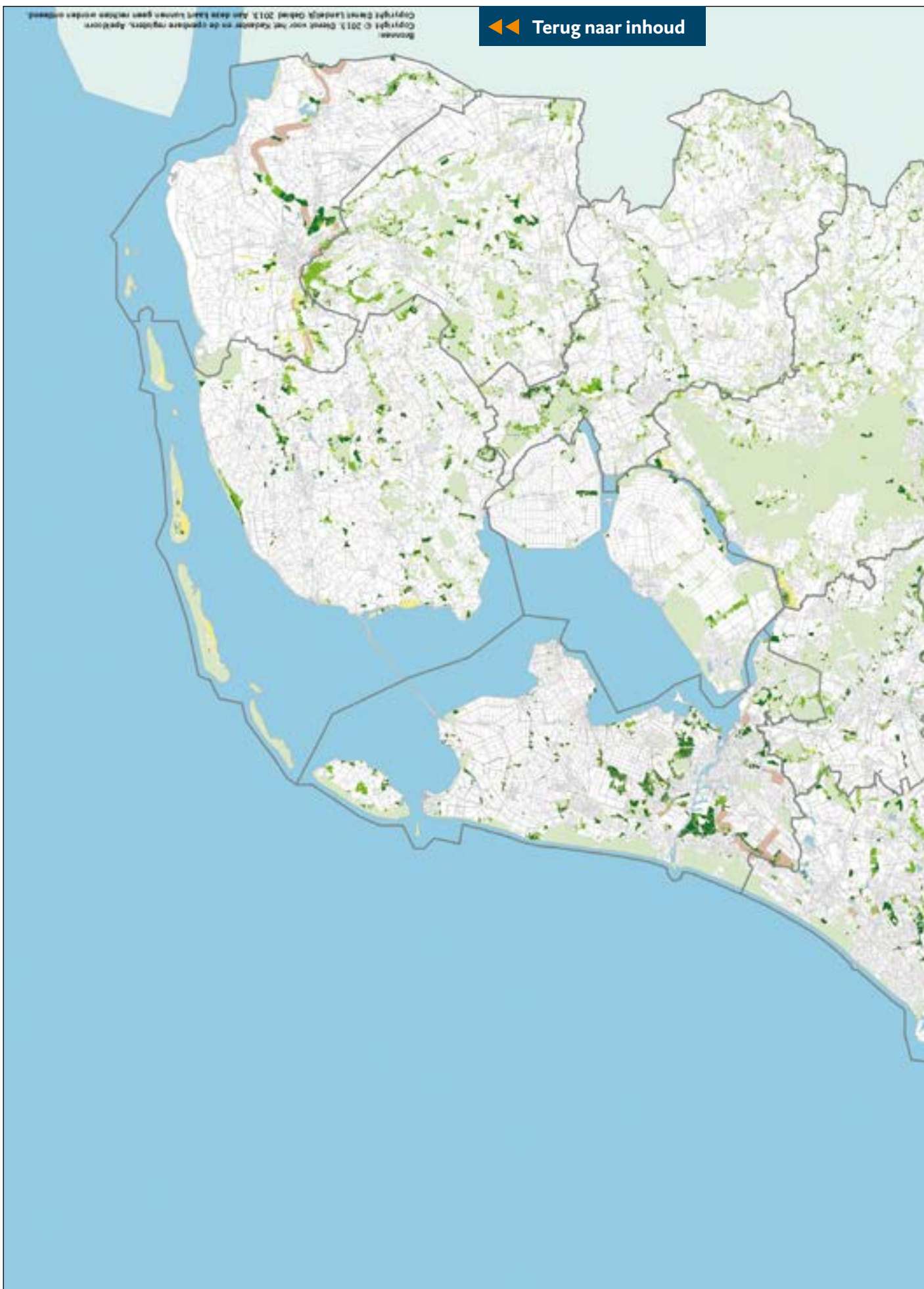
Per provincie en per fase (begrenzing, verwerving, inrichting en beheer) zijn kaarten gemaakt. In het midden van deze rapportage is de landelijke kaart opgenomen waarin de begrenzing en voortgang van EHS en agrarisch natuurbeheer is opgenomen.

Citroenvlinder





◀ Terug naar inhoud





Dienst Landelijk Gebied werkt vandaag aan het landschap van morgen



Dienst Landelijk Gebied
Ministerie van Economische Zaken

Natuurmeting Op Kaart 2013 Binnen EHS

Binnen: Eigenaam TBO's: Kadaster 1-1-2013
Eigenaam BBL: Buis 1-1-2013
Beheerders: Provincies 1-1-2013
Beheer: DR + Provincie Noord-Holland 1-1-2013

26 Juni 2013
201.306.617.001

Legenda

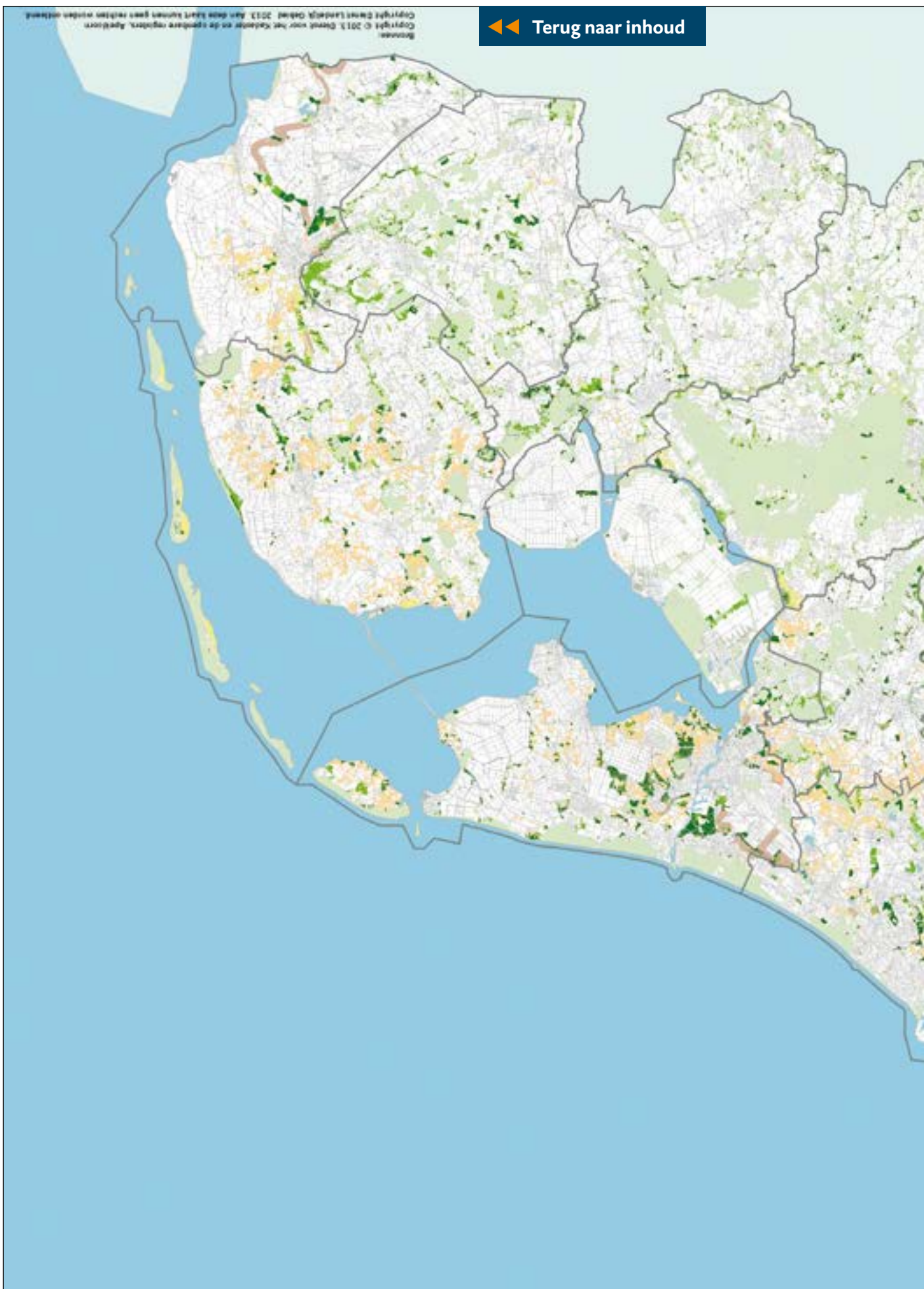
- Begeericht
- Verworven
- In beheer binnen EHS en/of planologische EHS
- Agrarisch beheer binnen EHS
- Begrensd (incl. zoekgebied)

0 200m
A3 - schaal 1:1.000.000





◀ Terug naar inhoud



Rotterdam
Copyright © 2013, Dienst voor het Kadaster en de openbare registers, Apeldoorn
Copyright Gemeente Rotterdam 2013. Aan deze kaart kunnen geen rechten worden ontleend.



Dienst Landelijk Gebied werkt vandaag aan het landschap van morgen

Dienst Landelijk Gebied
Ministerie van Economische Zaken



Natuurmeting Op Kaart 2013 Natuur Op 't Land

Bronnen: Eigenendom TBO's: Kadaster 1-1-2013
Eigenendom BBL: Basis 1-1-2013
Beheerszones: Provincies 1-1-2013
Beheer: DR + Provincie Noord-Holland 1-1-2013

26 Juni 2013
20130626T0002

Legenda

- Ingericht
- Versorven
- In beheer binnen EHS en/of planologische EHS
- Natuur buiten EHS
- Agrarisch beheer binnen EHS
- Agrarisch beheer buiten EHS
- Begrensd (incl. zoekgebied)

0 200m
A3 - schaal 1:1.000.000



5 Vergelijking met voorgaande jaren

In dit hoofdstuk is een vergelijking gemaakt van de realisatie van EHS en RodS per 1 januari 2013 met de realisatie per 1 januari 2011 en 1 januari 2012 in hectares.

Tabel 5.1 Vergelijking Verwerving EHS en RodS realisatie 2011, 2012 en 2013

	1-1-2011	1-1-2012	1-1-2013
Totaal nieuwe EHS	100.981	103.584	107.675
Waarvan: Maaswerken	679	698	736
NURG	5.485	5.635	5.687
Zuid-Hollandse Delta	824	1.199	1.212
RodS	9.798	10.413	10.344

Vergelijking

	2012-2013	2011-2013
Totaal nieuwe EHS	4.091	6.694
Maaswerken	38	57
NURG	52	202
Zuid-Hollandse Delta	13	388
RodS	-69	546

Tabel 5.2 Vergelijking Inrichting EHS en RodS realisatie 2011, 2012 en 2013

	1-1-2011	1-1-2012	1-1-2013
Totaal nieuwe EHS	51.323	58.021	63.093
Waarvan: Maaswerken	3	6	20
NURG	2.977	3.143	3.162
Zuid-Hollandse Delta-inrichting	361	636	630
Zuid-Hollandse Delta-kwaliteitsimpuls	636	1.118	1.092
RodS	6.940	7.103	7.195

Vergelijking

	2012-2013	2011-2013
Totaal nieuwe EHS	5.072	11.770
Maaswerken	14	17
NURG	19	185
Zuid-Hollandse Delta-inrichting	-6	269
Zuid-Hollandse Delta-kwaliteitsimpuls	-26	456
RodS	92	255

In de laatste kolom in de tabellen 5.1 en 5.2 is de voortgang van de realisatie opgenomen. Uit de tabellen blijkt dat sinds 1-1-2011 6.700 hectare EHS is verworven en 11.800 ha EHS is ingericht.

Voor wat betreft RodS is sinds 1-1-2011 500 hectare verworven en 300 ha ingericht. De terugval in verworven gronden binnen de RodS kan verklaard worden door de RodS-begrenzing in Zuid-Holland die een herijkte RodS begrenzing betreft per 1-1-2013. En binnen de RodS begrenzing zoekgebied van Noord-Holland is grond verkocht. De terugval met betrekking tot de inrichting van de Zuid-Hollandse Delta, kan verklaard worden door kleine aanpassingen doordat de projecten, die liggen in Noord-Brabant (en deels vallen binnen de taakstelling van Zuid-Holland) in 2013 niet opgenomen zijn in de realisatiecijfers van Zuid-Holland. Deze hectares zijn opgenomen bij de realisatie van nieuwe EHS in provincie Noord-Brabant.

Tabel 5.3 Beheer natuur en landschap - realisatie in het afgelopen jaar

	1-1-2011	1-1-2012	1-1-2013	2012-2013	2011-2013
Subtotaal nieuwe EHS	115.916	123.535	93.990	-29.546	-21.926
Waarvan: Maaswerken	27	153	122	-31	95
NURG	3.218	3.924	3.955	31	737
Zuid-Hollandse Delta	483	473	504	31	21
Zandmaas fase 2					
Beheergebied	45.038	45.041	16.042	-28.999	-28.996
Bestaande EHS Op 't Land	364.895	372.733	374.194	1.461	9.299
Natuur Noordzee en Grote Wateren	38.298	39.171	32.344	-6.827	-5.954
Natuur buiten EHS	40.090	37.062	70.023	32.961	29.933
Ganzengedooggebied	48.307	47.900	46.875	-1.025	-1.432
RodS	7.202	7.292	7.656	364	454
Landschapsbeheer	21.127	22.396	19.005	-3.391	-2.122

Uit de tabel blijkt dat er het afgelopen jaar een flinke daling lijkt te zijn binnen de nieuwe EHS en een stijging buiten de EHS. Dit is echter vrijwel volledig toe te schrijven aan de andere manier waarop agrarisch natuurbeheer verdeeld wordt binnen en buiten EHS.

De daling van het ganzenbeheer komt door natuurlijk verloop.

De daling van het landschapsbeheer is te verklaren doordat in 2012 de landschapselementen enerzijds beter zijn gedigitaliseerd en gecategoriseerd, mede hierdoor heeft er een verschuiving plaatsgevonden van landschap naar natuur door de komst van het subsidiestelsel natuur en landschap.



Bronnen

Voor het opstellen van de NOK 2012 is gebruik gemaakt van de volgende bronnen:

- De rapporten 'Natuurmeting op kaart 2011 en 2012'.
- Nadere informatie van de provincies over bestuurlijk bekrachtigde aanpassingen in begrenzings binnen de provincie.
- Het AKR-bestand van het Kadaster met peildatum 1 januari 2013 met de eigendomsgegevens van de terreinbeherende organisaties.
- Het BEBIS-bestand van DLG met een peildatum 1 januari 2013 met de eigendomsgegevens van BBL.
- De gegevens over de fysieke inrichtingsstatus per 1 januari 2013 zijn afkomstig van de projectleiders bij DLG én de terreinbeherende organisaties. Bij hen is nagevraagd of de verworven gronden ingericht, niet ingericht of onderhanden zijn bij een aannemer.
- Het bestand van Dienst Regelingen voor de contracten onder SKNL en (P)SN en hun inrichtingsstatus.
- Het bestand van Dienst Regelingen voor de natuurrealisatie van functieverandering onder SKNL en (P)SN.
- GIS bestanden van Dienst Regelingen met de ligging van Provinciale Subsidieregeling Natuurbeheer, Provinciale Subsidieregeling Agrarisch Natuurbeheer, Subsidie Natuur- en Landschapsbeheer, Kaderwet LNV overeenkomsten peildatum 31 december 2012.
- GIS bestanden informatie van Staatsbosbeheer, Natuurmonumenten Gelderland en Geldersch Landschap over het beheer op peildatum 31 december 2012.
- De Laag 'Beheergebied' uit het IMNA-bestand van IPO met peildatum 1 oktober 2012.



Bijlage: Begrippenkader

Begrenzing nieuwe EHS

Alle (agrarische) gronden die sinds 1975 in het kader van de RBON (Regeling Beheer-overeenkomsten en natuurontwikkeling) zijn begrensd als reservaat of natuurontwikkelingsgebied en die tot 1-1-2011 (de afrekening ILG-bestuurs-overeenkomst) zijn verworven en ingericht als natuurgebied in het kader van de uitbreiding van de EHS met financiering vanuit SN2000 of de provinciale Subsidieregeling Natuurbeheer 2007 of provinciale SNL-regelingen (SKNL; Subsidieregeling Kwaliteitsimpuls Natuur en Landschap en SVNL; Subsidieverordening Natuur- en Landschapsbeheer)

Alle (agrarische) gronden die door provincies op 1-1-2013 zijn vastgesteld en:

- Sinds 1975 in het kader van de Relatienota zijn begrensd als reservaat of natuurontwikkelingsgebied.
- In natuurgebiedsplannen of natuurbeheerplannen zijn begrensd als nieuwe natuur of robuuste verbinding.
- Per 1-1-2000 zijn begrensd als nieuwe natuur of robuuste verbinding in het kader van provinciale regelingen natuurbeheer.
- Zijn begrensd als projecten natte natuur in de Zuid-Hollandse Delta en in de Zandmaas.
- Zijn begrensd als projecten nieuwe natuur in het rivierengebied (NURG), in de Grensmaas en Zandmaas (Maaswerken).

Begrenzing EHS Noordzee en Grote Wateren

- Alle terreinen, buiten de Begrenzing Nieuwe EHS, die liggen in de EHS Noordzee of EHS Grote Wateren met beheertype N01.01 (Zee en wad) of N04.04 (Afgesloten zeearm).
- Ook de wateren behorend tot het IJsselmeer, Markermeer Randmeren of het Zwarte Meer met beheertype N04.02 (Zoete Plas) of Kranswierwater (N04.01) behoren tot deze begrenzing. De Noordzee van Zuid-Holland is hier los aan toegevoegd.
- Referentie zijn de digitale natuurbeheerplannen zoals deze zijn vastgelegd in IMNA (InformatieModel Natuur) in de laag Beheergebied (peildatum oktober 2012).

Begrenzing Bestaande EHS Op 't Land

De door de provincies in de provinciale structuurvisies vastgestelde EHS met een beheertype in de natuurbeheerplannen van oktober 2012 (vastgelegd in de laag Beheergebied uit IMNA oktober 2012) minus de overlap met de begrensde delen van de Nieuwe EHS minus de Begrenzing Noordzee en Grote Wateren.

Begrenzing RodS

Alle gronden die in november 2009 door Rijk en Provincies zijn aangewezen als projecten Recreatie om de Stad en door provincies zijn begrensd.



Verworven nieuwe EHS en RodS

- De gronden die bij de eindbeheerder in bezit zijn, die niet behoeven te worden verworven, maar wel onderdeel zijn van de taakstelling.
- De oppervlakte functieverandering op basis van de provinciale regelingen voor natuurbeheer: de kwalitatieve verplichting voor functieverandering is gepasseerd bij de notaris (alleen nieuwe EHS).
- Het binnen de begrensde nieuwe EHS en RodS gelegen BBL-bezit.

Ingerichte nieuwe EHS en RodS

- De gronden zijn ingericht conform de maatregelen die zijn opgenomen in het vastgestelde inrichtingsplan.
- Gronden, die niet behoeven te worden ingericht, maar wel onderdeel uitmaken van de taakstelling, worden geacht te zijn ingericht.
- Bij inrichting op basis van de provinciale regelingen voor natuurbeheer geldt dat het besluit tot subsidievaststelling heeft plaatsgevonden.

Fysiek onderhanden nieuwe EHS en RodS

- De inrichting is aan de aannemer gegund, maar nog niet afgerond.
- Bij inrichting op basis van de provinciale regelingen voor natuurbeheer geldt dat een subsidiebeschikking is afgegeven, maar de subsidievaststelling nog niet heeft plaatsgevonden.

Beheer nieuwe EHS, bestaande EHS en RodS

- Alle percelen binnen de begrensde nieuwe EHS (concreet of zoekgebied), Bestaande EHS en RodS, die in beheer zijn bij terreinbeherende organisaties (Staatsbosbeheer, Natuurmonumenten of een van de Provinciale Landschappen) of particulieren (waaronder gemeenten en recreatieschappen); het volledige juridische proces van overdracht is hierbij afgerond (Staatsbosbeheer en recreatieschappen) dan wel de subsidiebeschikking is afgegeven (ondermeer terreinbeherende organisaties en particulieren).
- Een oppervlakte, die in beheer is, is niet per definitie reeds (volledig) ingericht voor het beoogde natuurdoel of recreatiedoel.
- Voor verwerving en inrichting geldt: eenmaal gerealiseerd blijft gerealiseerd. Voor beheer is dit anders: doordat een belangrijk deel van beheer wordt gerealiseerd via vrijwillig afgesloten subsidies, kunnen er steeds nieuwe hectares/percelen bijkomen en reeds gerealiseerde weer afvallen, door beëindiging van de subsidie.

Agrarisch Natuurbeheer

- Alle percelen, die in beheer zijn bij agrariërs voor het realiseren van natuurdoelen en/of ganzengedooogebieden; het volledige juridische proces van subsidietoewijzing op basis van de provinciale regelingen voor natuurbeheer is hierbij afgerond.
- Het agrarisch natuurbeheer binnen EHS is bepaald door een optelling van de terreinen die in beheer zijn en liggen binnen de Begrenzing Bestaande EHS Op 't Land of de Begrenzing nieuwe EHS (niet zijnde zoekgebied).

Beheer EHS in de Noordzee en Grote Wateren

Alle percelen binnen de Begrenzing Noordzee en Grote Wateren, die in beheer zijn bij terreinbeherende organisaties of particulieren; het volledige juridische proces van subsidietoewijzing op basis van de provinciale regelingen voor natuurbeheer is hierbij afgerond.



Hazepootje

Beheer Natuur buiten de EHS

Alle percelen buiten de Begrenzing nieuwe EHS, Begrenzing Bestaande EHS Op 't Land of Begrenzing EHS Noordzee en Grote Wateren, die in beheer zijn bij terreinbeherende organisaties, particulieren of agrariërs; het volledige juridische proces van subsidietoewijzing op basis van de provinciale regelingen voor natuurbeheer is hierbij afgerond.

Beheer landschap

- Alle percelen, die door Staatsbosbeheer worden beheerd ten behoeve van landschap.
- Alle percelen, waarvoor in het kader van de provinciale regelingen voor natuurbeheer of landschapspakketten zijn afgesloten.



Colofon

Opdrachtgever: Dhr. G. Beukema, Interprovinciaal Overleg (IPO)

Gedelegeerd opdrachtgever: Dhr. H. Cohen Stuart, Interprovinciaal Overleg

Opdrachtnemers: Dienst Landelijk Gebied (DLG) en Dienst Regelingen (DR)

Projectleider DLG: mevr. K.M. Gras-Zijlstra

Projectleider DR: mevr. A.J. Leenders-Van Kampen

Contactgegevens:

Interprovinciaal Overleg

T 030 275 68 03

communicatie@ipo.nl

www.ipo.nl

www.portaalnatuurenlanschap.nl

Dienst Landelijk Gebied

T 030 275 66 00

infocentrumdlg@dlg.nl

www.dienstlandelijkgebied.nl

Dienst Regelingen

T 0800 223 33 22

www.drloket.nl

IPO-publicatienummer: 314

Fotografie: Johan Horst en DLG

Kaartmateriaal: GIS competence Center DLG

Vormgeving: Haagsblauw, Den Haag

Drukwerk: HEGA, Rijswijk

Oktober 2013

